

«Тримати стрій»

Основні економічні тенденції та очікування у квітні 2026 за результатами
«Нового щомісячного опитування підприємств», #NRES

Оксана Кузяків, виконавча директорка ІЕД

Євген Ангел, старший науковий співробітник ІЕД

Ірина Федець, старша наукова співробітниця ІЕД

Анастасія Гулік, наукова співробітниця ІЕД

Влад Баськов, молодший науковий співробітник ІЕД

Дарія Шаповалова, молодша наукова співробітниця, ІЕД

Київ, 12 травня 2026 року

ПРО «НОВЕ ЩОМІСЯЧНЕ ОПИТУВАННЯ ПІДПРИЄМСТВ»

Опитування щомісяця

Найсвіжіші дані зібрано **20 – 30 квітня, 2026 року**

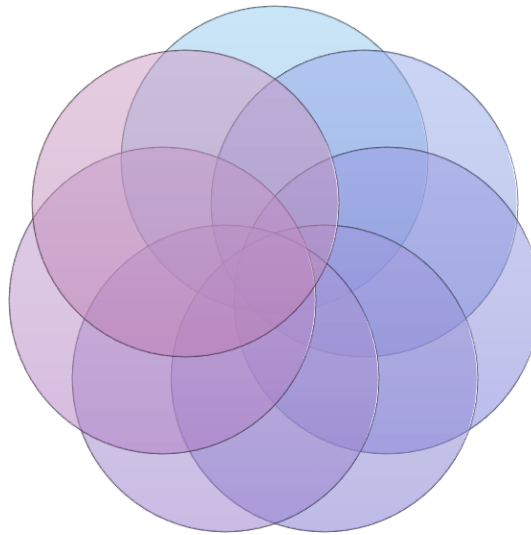
ВИБІРКА: у квітні опитано **471 підприємство**

Проведено вже **48 опитувань** (з травня 2022 року)

Підприємства **усіх розмірів**

Сектори: **Промисловість +** (Ритейл, Агро)

Географія: **21 з 27** регіонів України



Головне



Бізнес-сектор України продовжує демонструвати операційну стійкість, хоча середньострокові очікування послабилися на тлі повільнішого відновлення та зростаючого тиску з боку ринку праці та цін.

ГОЛОВНІ ПОВІДОМЛЕННЯ КВІТНЯ 2026

1. У квітні 2026 року довгострокова невизначеність дещо зменшилася. Водночас, довгострокові очікування бізнесу дещо покращилися, перервавши двомісячну тенденцію поступового погіршення.
2. Середньострокова невизначеність зростає другий місяць поспіль як для загальноекономічного середовища, так і для фінансово-економічної ситуації на підприємстві. Водночас очікування на шестимісячну перспективу суттєво погіршилися після кількох місяців відносної стабільності.
3. Темпи відновлення рік до року суттєво погіршилися після тримісячного періоду стабільності.
4. Показники роботи підприємств (місяць до попереднього) зростають зругий місяць поспіль, водночас, очікування у короткостроковій перспективі перервали тримісячну тенденцію до зростання.
5. Бізнес очікує на суттєве сповільнення темпів зростання цін в наступні 3–4 місяці, водночас важливість зростання цін як перешкоди роботи бізнесу, суттєво підвищилась
6. Очікується різке зменшення кількості працівників та кількості працівників у вимушених відпустках у наступні 3–4 місяці, також зафіксовано зростання труднощів з пошуком кваліфікованого персоналу
7. Лідерами перешкод для роботи бізнесу залишаються брак робочої сили, «небезпека працювати» та зростання цін. За оцінками бізнесу, проблеми з електропостачанням продовжують зменшуватися.

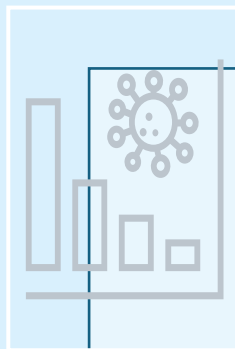




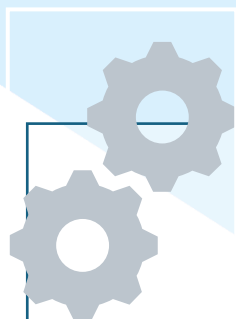
Відновлення та перспективи



ГОЛОВНІ РЕЗУЛЬТАТИ 1.



Індекс Відновлення Ділової Активності (ІВДА) суттєво погіршився та становить -0,11 (було 0,00 у березні та лютому і -0,01 у січні)



Завантаженість потужностей порівняно до «довоєнного часу»: суттєво не змінюється



Агрегований Показник Перспектив Промисловості (АППП) перервав тенденцію до поступового зростання та хоча і незначним чином, проте зменшився

Індекс Відновлення Ділової Активності (ІВДА)* суттєво погіршився

Індекс Відновлення Ділової Активності (ІВДА) суттєво погіршився після тримісячної стабільності. У квітні значення показника становить **-0,11** (було 0,00 у лютому та березні та -0,01 у січні) (шкала від -1 до +1)

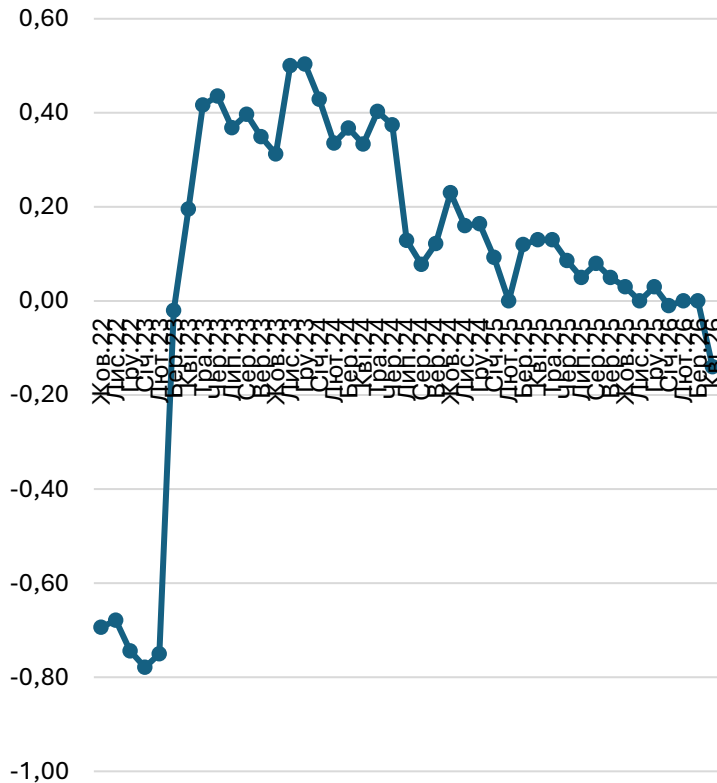
Коливання у відсотковому розподілі відповідей наступні:

- % підприємств, які повідомили, що їх ділова активність гірша, ніж минулого року, залишився незмінним (19,6%, як і у березні)
- % підприємств, які повідомили, що їх ділова активність краща, ніж минулого року, суттєво зменшився (із 19,6% до 5,6%)
- % тих, хто не відчув змін порівняно з минулим роком збільшився (із 60,8% до 74,8%)

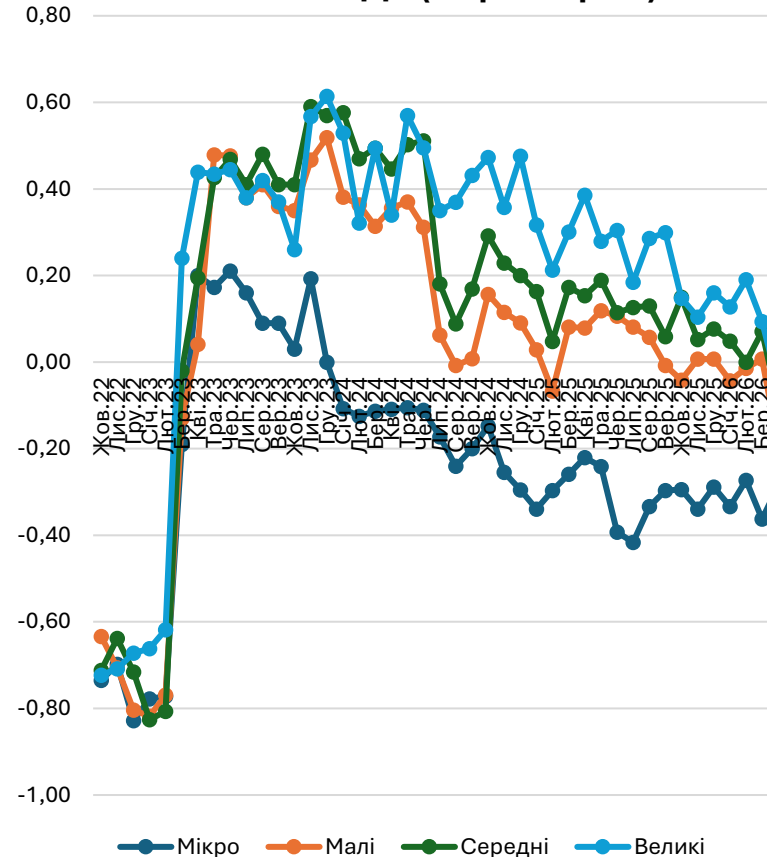
АЛЕ є суттєві відмінності в залежності від розміру підприємств

Значення ІВДА для мікропідприємств залишається найнижчим, не дивлячись на незначне покращення значень. Показник для малих підприємств зменшується другий місяць поспіль. Водночас також зменшився показник великих та середніх підприємств.

ІВДА
(Баланс між оцінками краще/гірше рік до року)



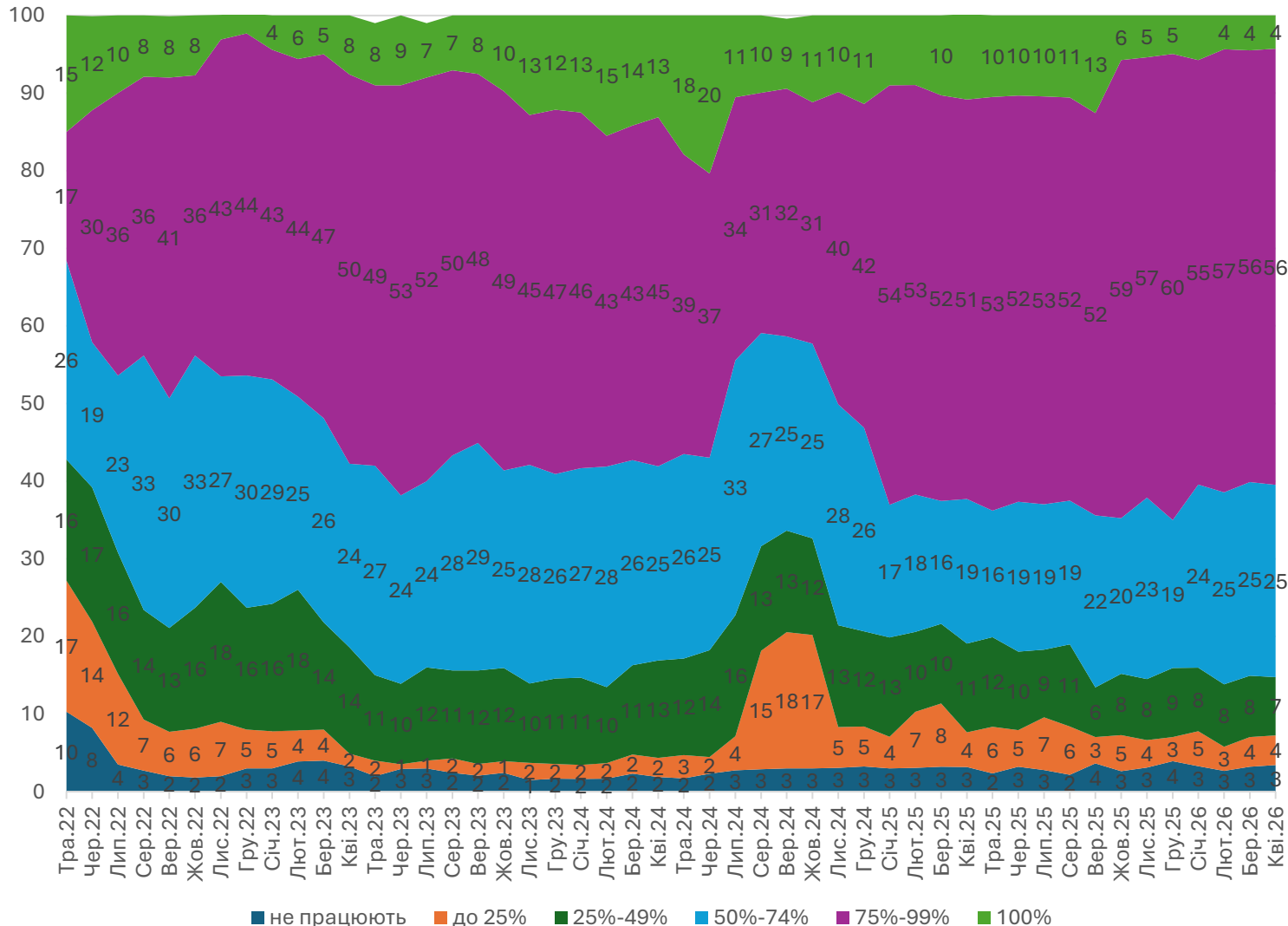
ІВДА (за розміром)



ІВДА ґрунтується на питанні, де менеджери порівнюють “ЯК Є ЗАРАЗ” VS “ЯК ЦЕ БУЛО РІК ТОМУ”

«Зараз» vs «до 24 лютого 2022»: суттєво не змінюється

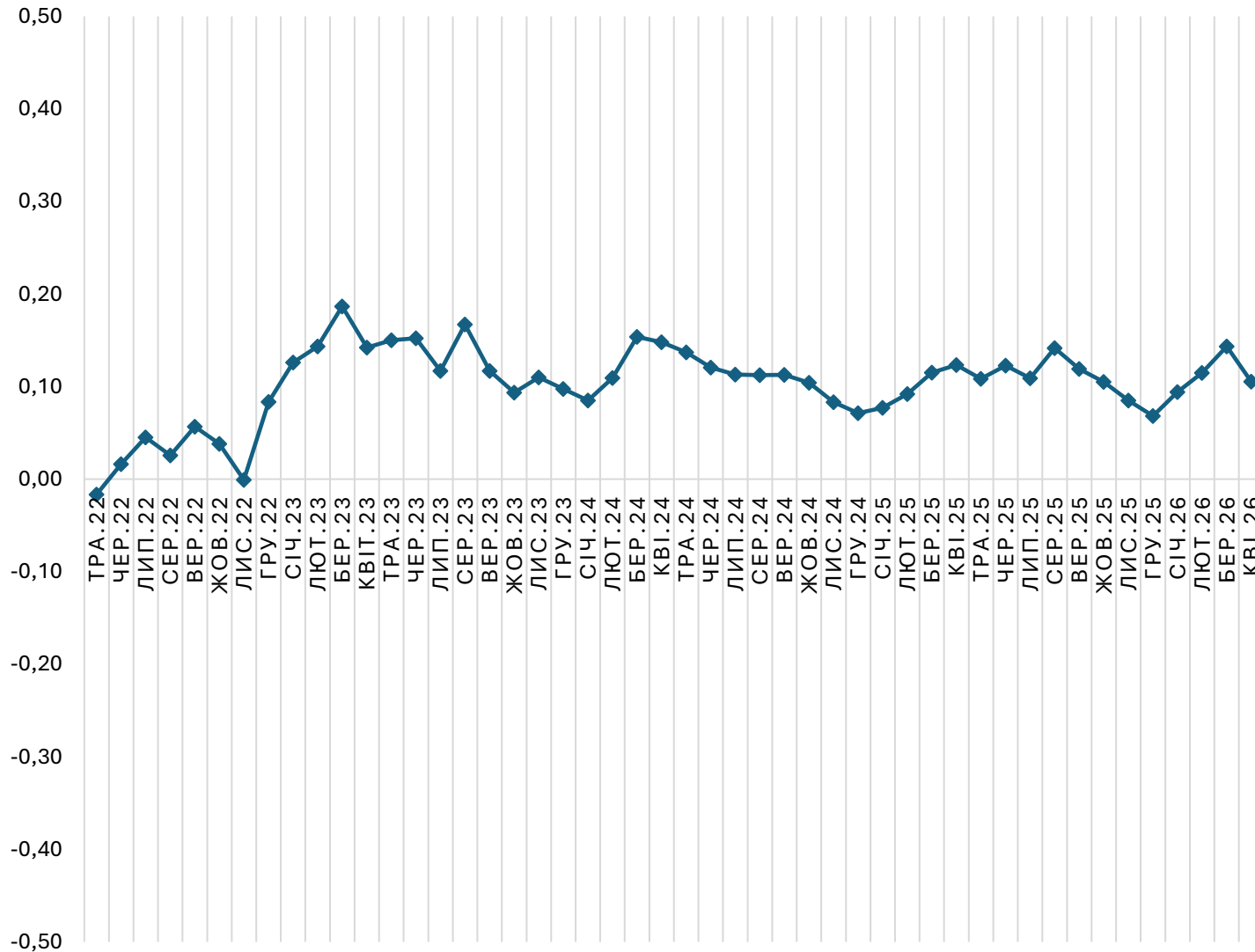
% завантаження потужностей порівняно до "до війни", % опитаних



У квітні 2026 порівняно до березня істотних змін у завантаженості потужностей не спостерігалось

- Частка підприємств, що працюють на **100%** третій місяць поспіль не змінюється та становить **4%**
- Частка підприємств, що працюють майже на повну потужність, у квітні становить **56%**, як і у березні
- Частка підприємств, що працюють із завантаженістю **50-74%** також третій місяць поспіль залишається незмінною та становить **25%**
- Частка підприємств, що працюють із завантаженістю **25-49%** становить **7%** (три місяці поспіль було 8%)
- Частка підприємств, що працюють із завантаженістю до **25%**, у квітні, як і у березні становить **4%**
- % підприємств, які взагалі не працюють, **четвертий місяць поспіль залишається незмінною** (3% у квітні, як і у березні, лютому та січні)

Агрегований показник перспектив промисловості (АППП)*



АППП перервав тенденцію до поступового зростання. Значення АППП зменшилося, із 0,14 у березні до 0,11 у квітні, повернувшись до значень лютого.

У квітні порівняно до березня коливання складових АППП такі:

- Очікування виробництва (ОВ) перервали тримісячну тенденцію до зростання, та у квітні значення зменшилось із 0,43 до 0,34
- Складові запаси готової продукції (ЗГП) третій місяць поспіль **суттєво не змінюється** та становить -0,08 у квітні (-0,07 у березні та -0,08 у лютому)
- Складові **обсяг нових замовлень (ОНЗ) зменшилась** (із -0,06 до -0,10)

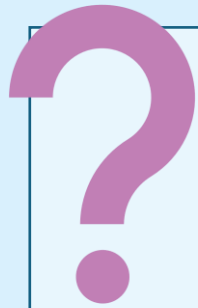
*АППП= ОВ+ОНЗ+(-ЗГП)/3



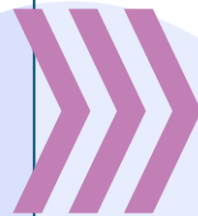
Майбутнє та невизначеність



ГОЛОВНІ РЕЗУЛЬТАТИ 2. НЕВИЗНАЧЕНІСТЬ



Невизначеність у 6-місячній зростає другий місяць поспіль і для загально-економічного середовища в країні і для фінансово-економічної ситуації на підприємстві



Невизначеність у перспективі 3-х місяців без істотних змін для більшості виробничих показників, окрім експорту

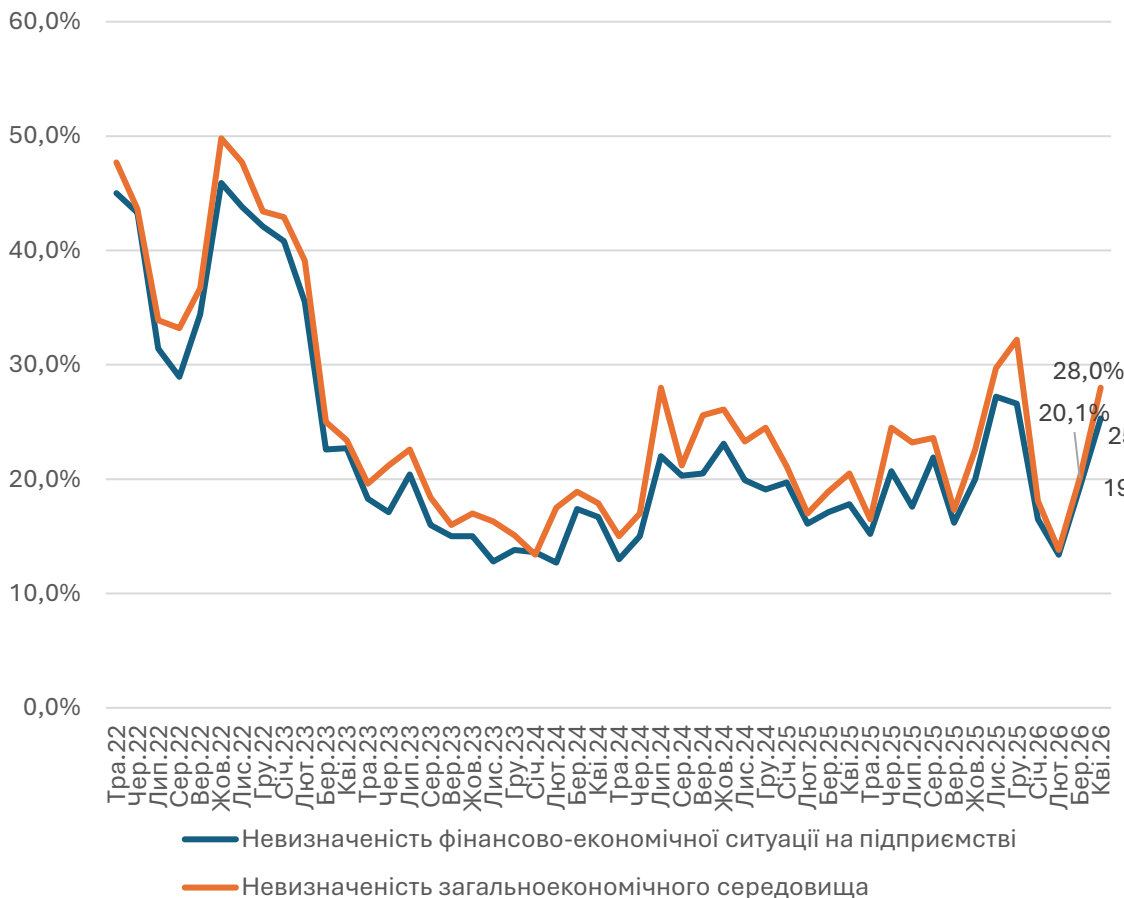


Невизначеність у 2-річній перспективі третій місяць поспіль суттєво не змінюється

Невизначеність зростає у піврічній перспективі та без суттєвих змін для більшості виробничих показників

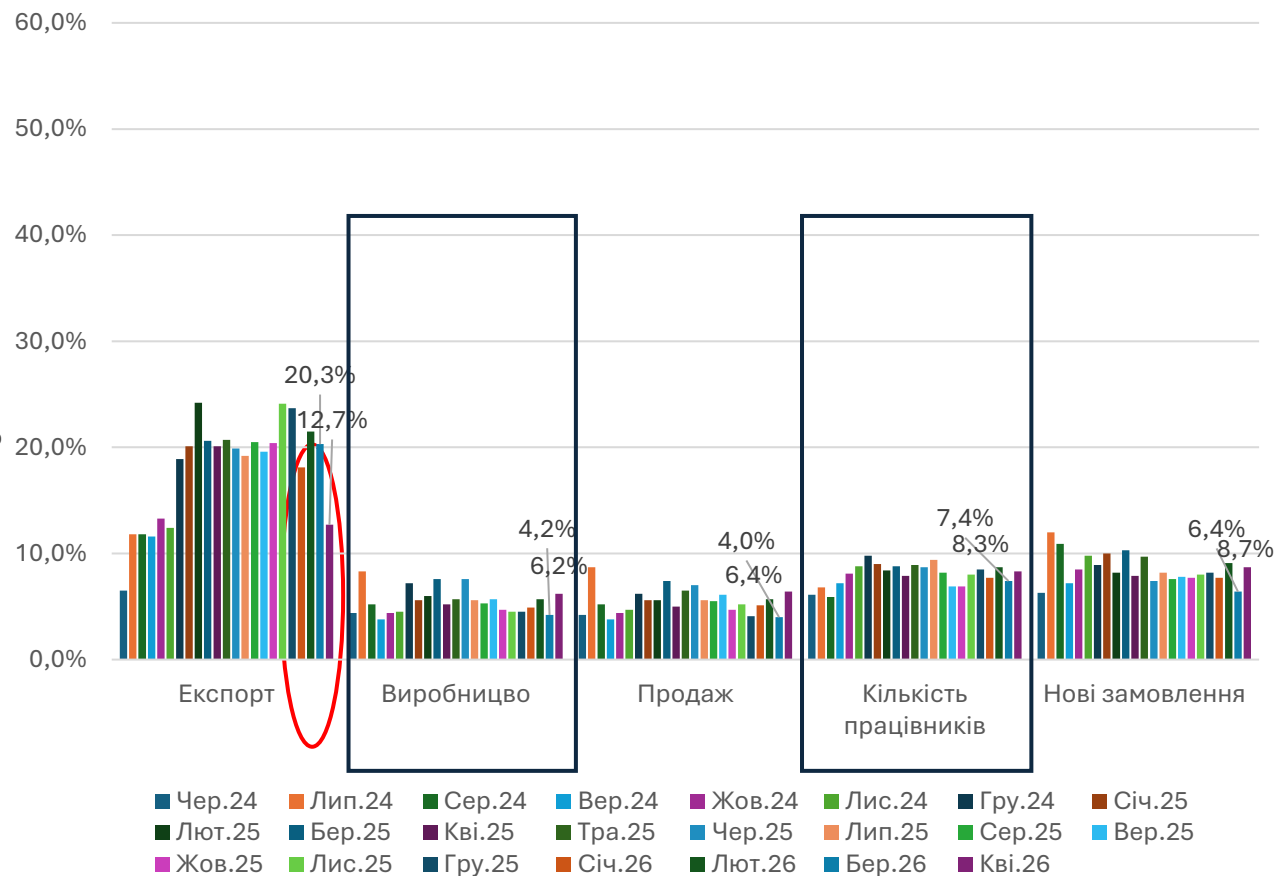
В перспективі півроку:

% не змогли дати відповідь про зміни за шість місяців...



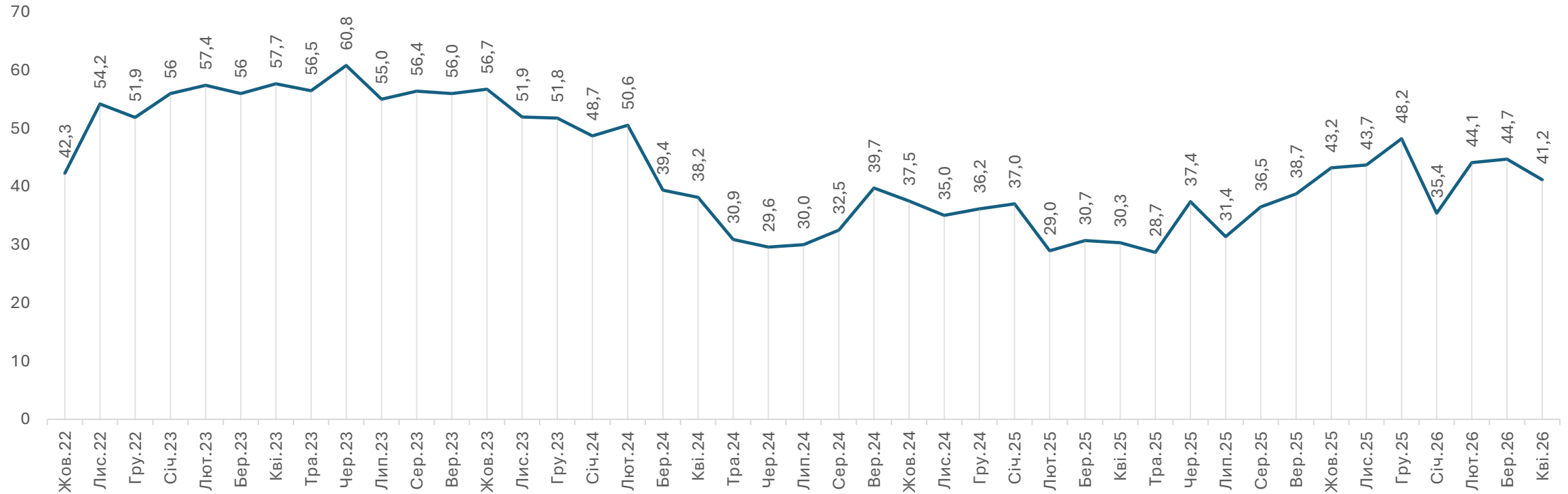
В перспективі трьох місяців:

% не змогли відповісти, що зміниться...



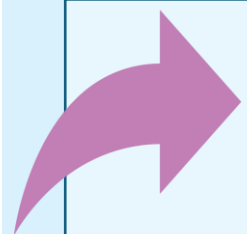
Невизначеність у довгостроковій перспективі суттєво не змінюється

"Важко передбачити, що буде з діяльністю підприємства через 2 роки", % підприємств

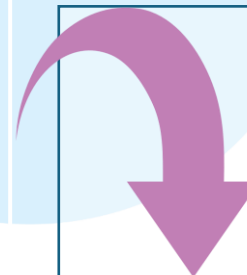


% підприємств, які не мають уявлення про свої плани на 2 роки зменшилась до 41,2% у квітні після двох місяців без змін (44,7% у березні та 44,1% у лютому)

ГОЛОВНІ РЕЗУЛЬТАТИ 3. ДОВГОСТРОКОВІ ОЧІКУВАННЯ



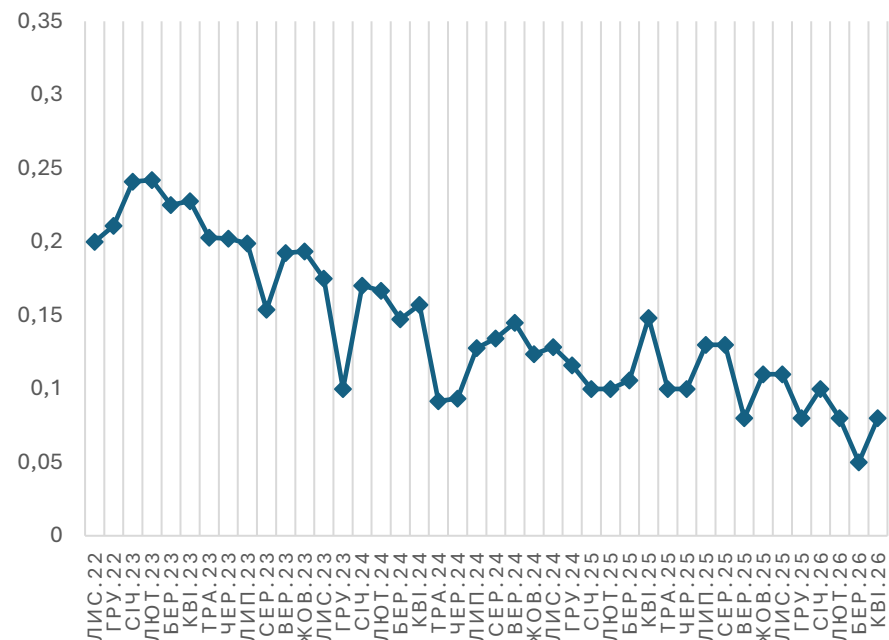
Очікування на дворічну перспективу перервали тенденцію до поступового погіршення значень та **хоча і несуттєво, проте зросли**



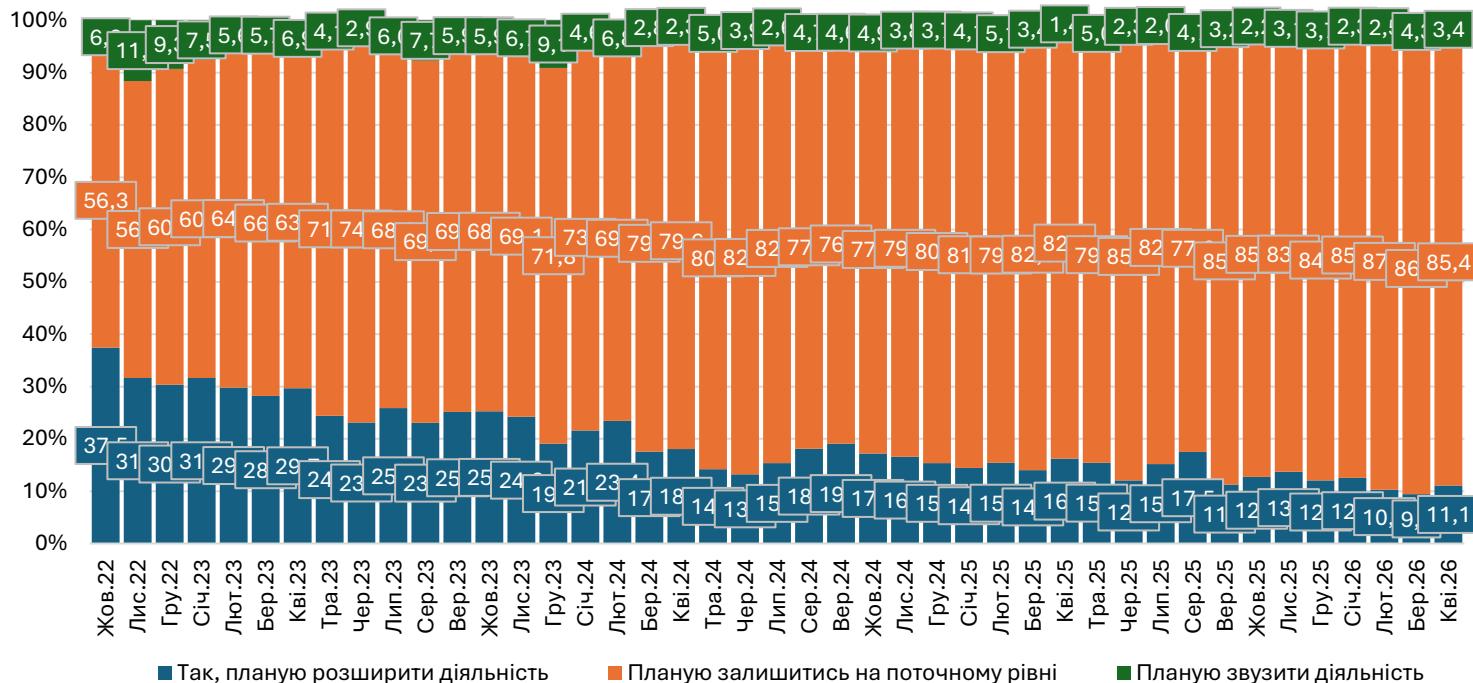
6-місячні очікування щодо фінансово-економічної ситуації на підприємстві та для загально-економічного середовища **суттєво погіршились**

Очікування у довгостроковій перспективі дещо зросли

Індекс очікуваних змін у довгостроковій перспективі (2 роки)



Очікування у дворічній перспективі



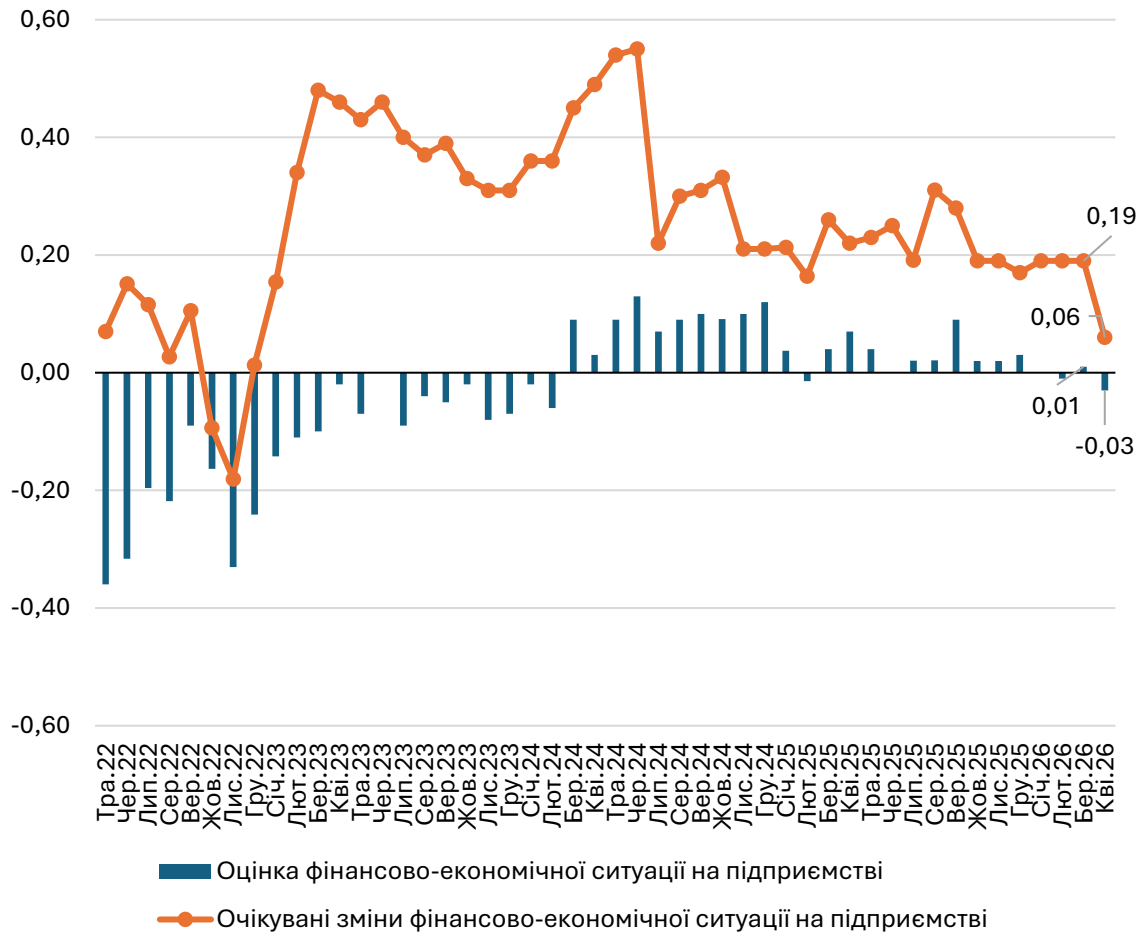
- Індекс очікуваних змін у перспективі на 2 роки несуттєво збільшилась. У квітні порівняно до березня значення збільшилось із 0,05 до 0,08, повернувшись до лютневих показників.
- Шкала з -1 (погано) до +1 (добре)

У відсотковому розподілі істотних змін не відбулось:

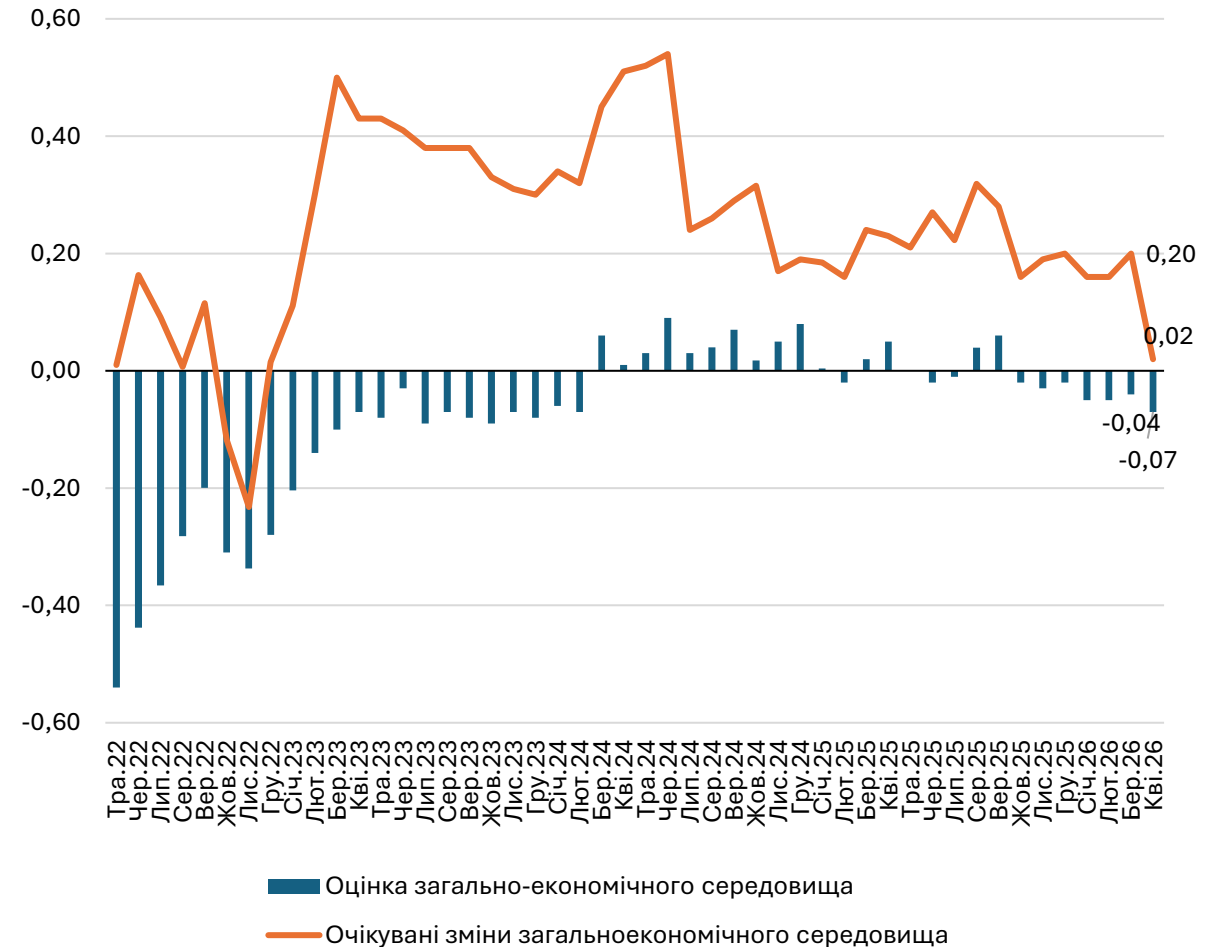
- Частка тих, хто планує розширити діяльність незначним чином збільшилась (із 9,4% у березні до 11,1% у квітні)
- Частка тих, хто планує звужити діяльність без суттєвих змін, (4,3% у березні та 3,4% у квітні)
- Частка тих, хто не планує змін суттєво не змінилась (85,4% у квітні та 86,3% у березні)

6-місячні перспективи: очікування суттєво погіршилися

Фінансово-економічна ситуація на підприємстві



Загально-економічне середовище в країні

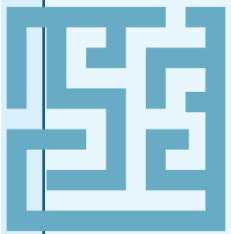




Динаміка змін результатів роботи підприємств та короткострокові очікування



ГОЛОВНІ РЕЗУЛЬТАТИ 4. Квітень vs березень та короткострокові очікування



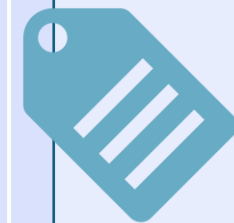
Виробничі результати зростають другий місяць поспіль, водночас короткострокові очікування погіршились перервавши тенденцію до зростання



У тримісячній перспективі очікується суттєве скорочення кількості працівників та кількості працівників у вимушених відпустках



Показники змін експорту зросли, водночас очікування на 3 місяці погіршились



Очікування щодо зростання цін на сировину та матеріали та для цін на готову продукцію зменшились

Виробництво: покращення результатів та погіршення очікувань

Результати (квітень до березня)

- % підприємств, які **нарощували обсяги виробництва збільшився** (із 18,1% у березні до 26,6% у квітні)
- % підприємств, що **скоротили обсяги виробництва зменшився** (із 18,1% у березні до 12,3% у квітні)

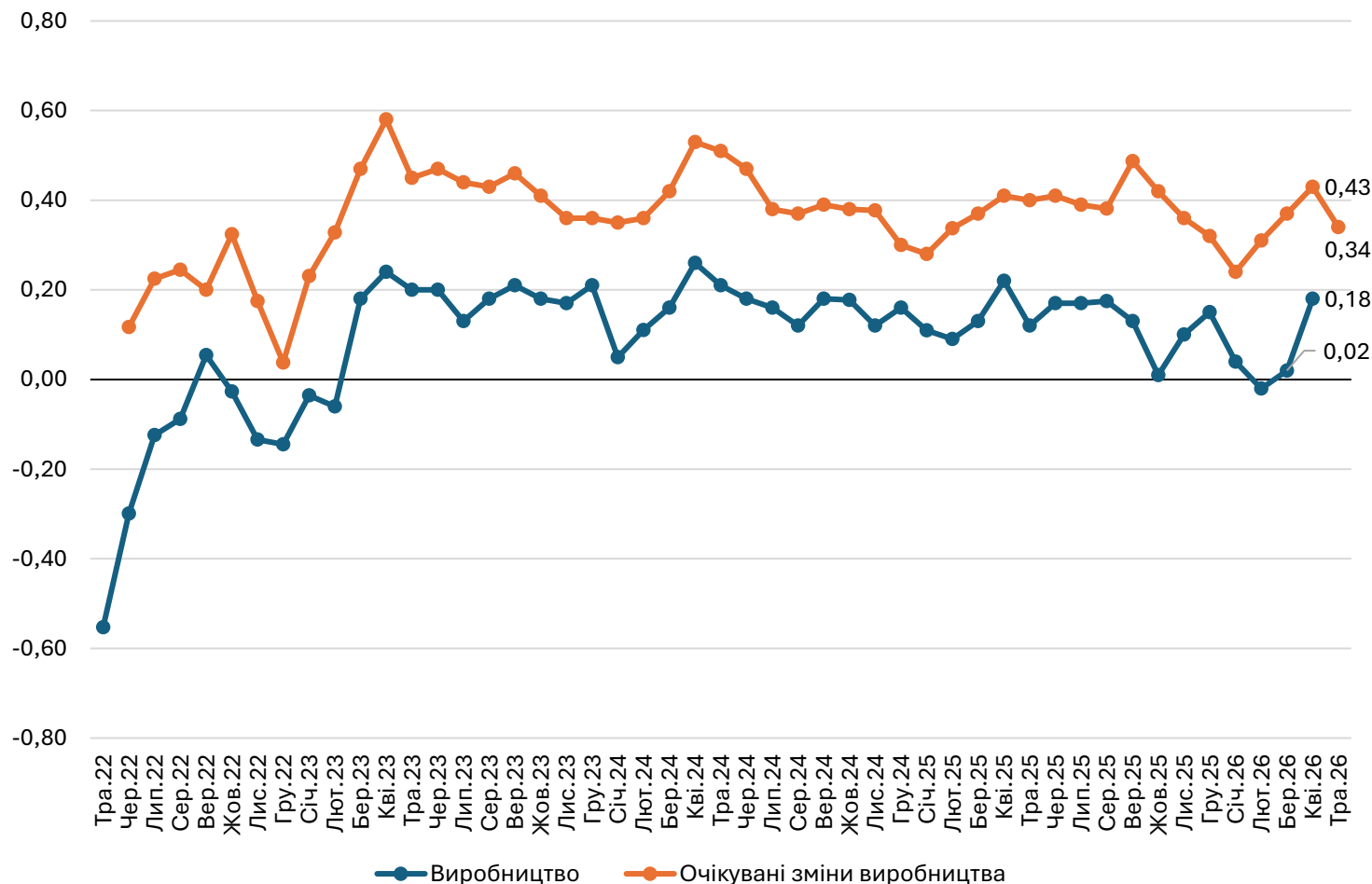
Індекс змін суттєво збільшився, із 0,02 до 0,18

Очікування на 3 місяці

- % підприємств, які **планують збільшувати обсяги виробництва** в найближчі 3-4 місяці, **зменшився** (із 43,7% до 37,1%)
- % підприємств, які **очікують скорочення обсягів виробництва без суттєвих змін** (1,8% у березні та 3,6% у квітні)

Індекс очікуваних змін виробництва зменшився, із 0,43 до 0,34

Виробництво, балансові показники



Експорт: незначне покращення результатів та погіршення очікувань

Результати (квітень до березня)

- % підприємств, що повідомляють про зростання експорту, збільшився (із 16,3% у березні до 26,9% у квітні)
- % підприємств, що повідомляють про скорочення експорту, зменшився (із 20% у березні до 13% у квітні)

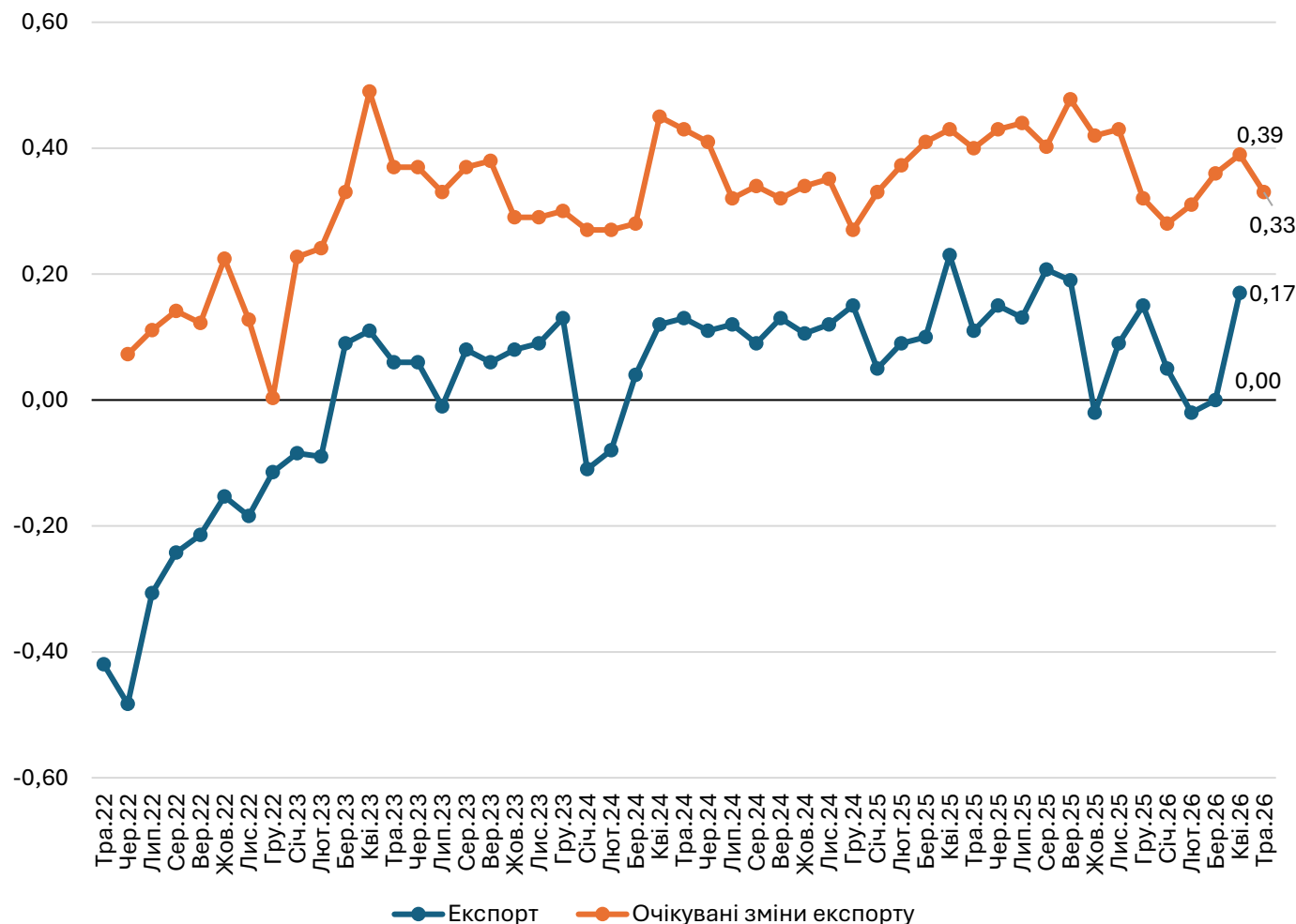
Індекс змін суттєво зріс, із 0,00 до 0,17

Очікування на 3 місяці

- % підприємств, які очікують зростання експорту зменшився (із 42,4% у березні до 37,9% у квітні)
- % підприємств, які планують скоротити експорт без суттєвих змін (5,8% у квітні та 5,2% у березні)

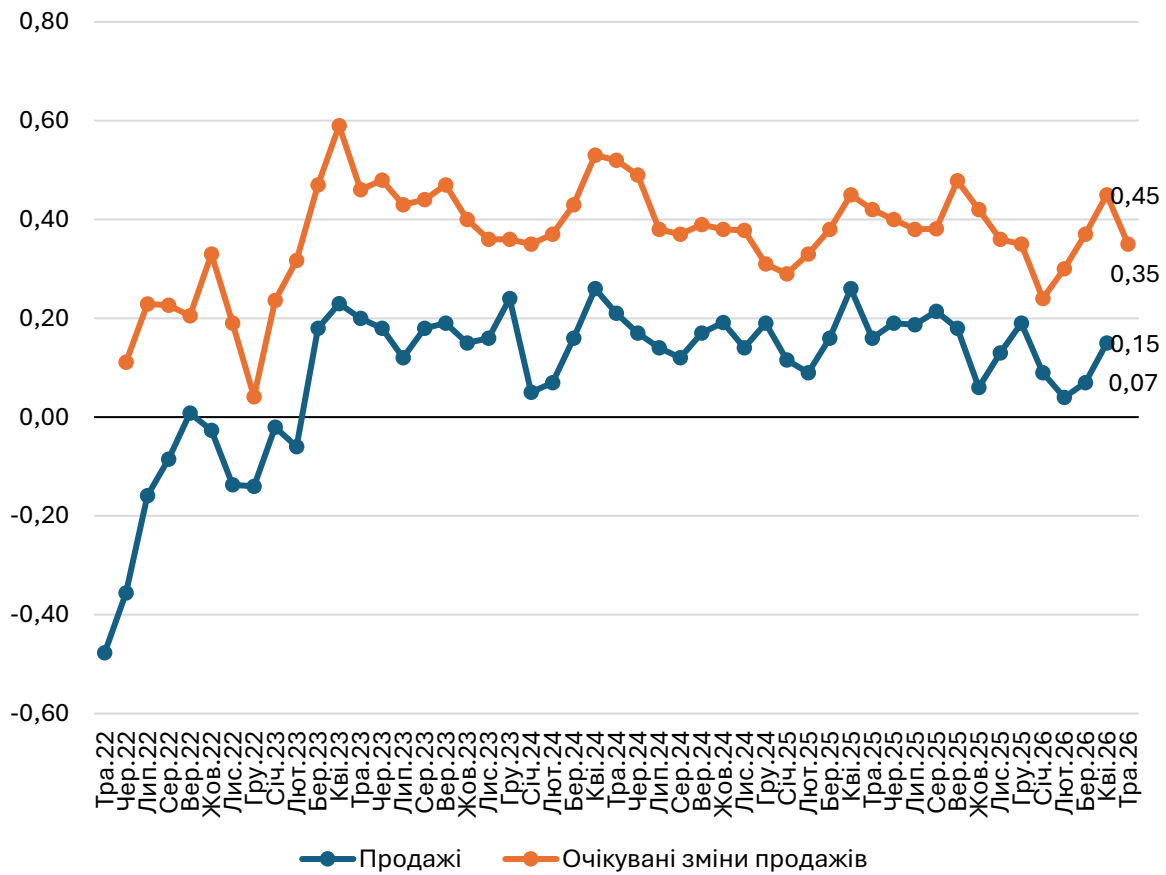
Індекс очікуваних змін експорту зменшився із 0,39 до 0,33

Експорт, балансові показники

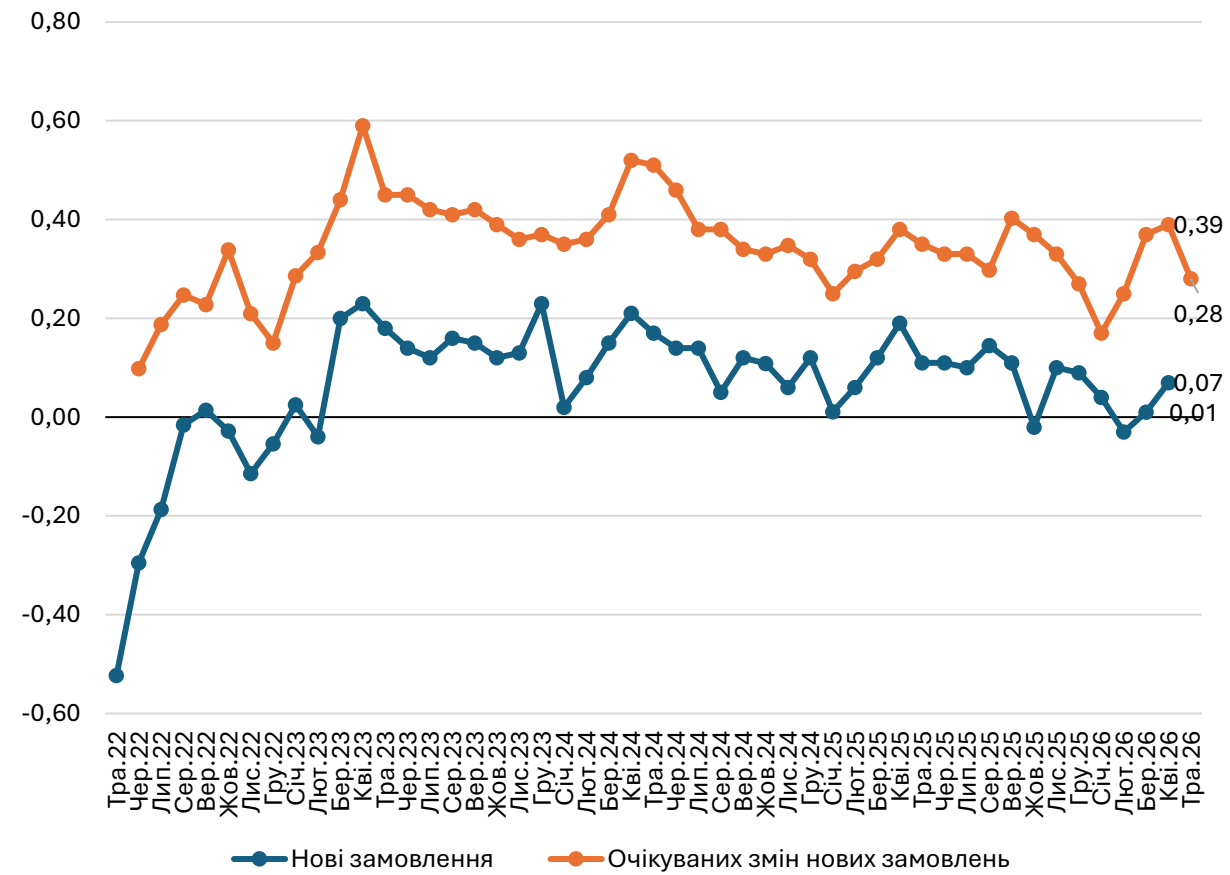


Продажі та нові замовлення: поступове покращення результатів, погіршення очікувань

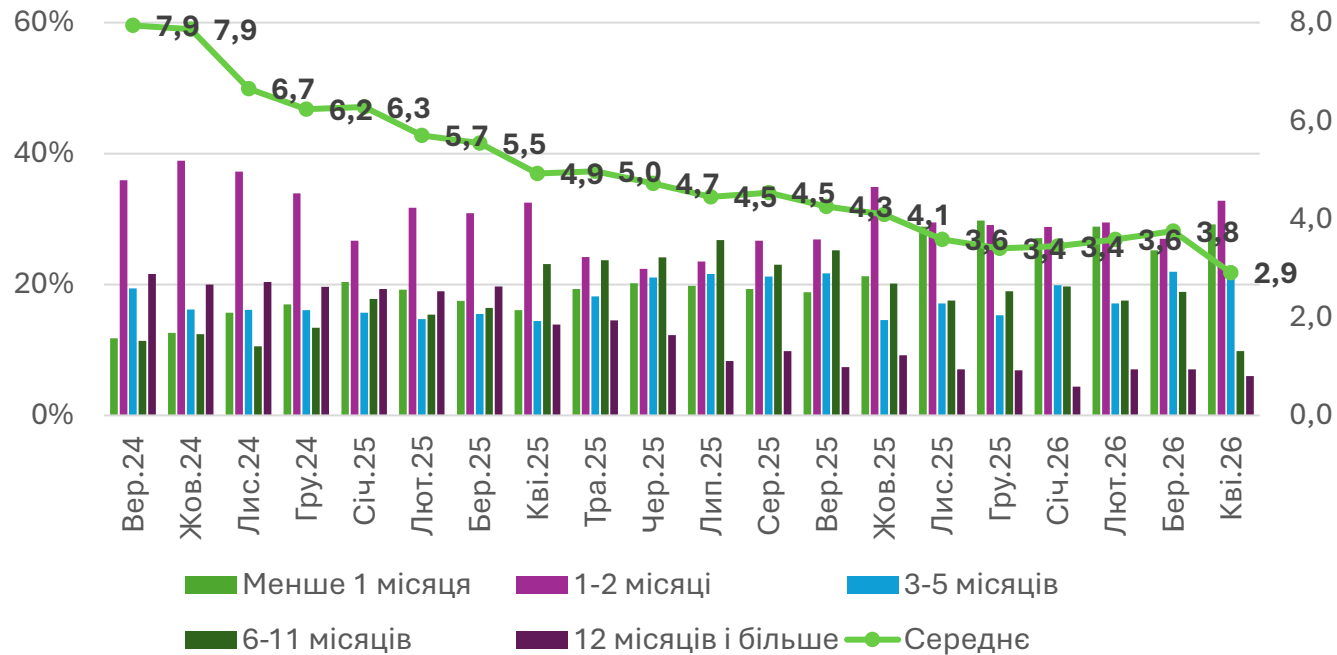
Продажі



Нові замовлення



Портфель нових замовлень



У квітні 2026 року порівняно до березня відбулись деякі зміни у **портфелі замовлень** серед опитаних підприємств

- Середня тривалість нових замовлень **у квітні становить 2,9** (було 3,8 у березні та 3,6 у лютому)
- **Частка підприємств із горизонтом замовлень від року і більше наперед залишилась практично незмінною** (6% у квітні та 7% у березні та лютому)
- **Дещо збільшилась** частка підприємств що працюють «з коліс» (із 25% у березні до 29% у квітні), тоді як **частка тих, хто мав замовлення на 1-2 місяці, збільшилась** із 27% до 33%. **Суттєво зменшилась частка підприємств із портфелем замовлень на 6-11 місяців** (із 19% до 10%).



Динаміка цін



Ціни на сировину та матеріали: результати без суттєвих змін та зниження очікувань

Результати (березень до лютого)

- % підприємств, що повідомляють про зростання цін, суттєво не змінився (42% у березні та 41,6% у квітні)
- % підприємств, які вважають, що ціни на сировину та матеріали зменшились суттєво не змінився (1,7% у квітні та 2% у березні)

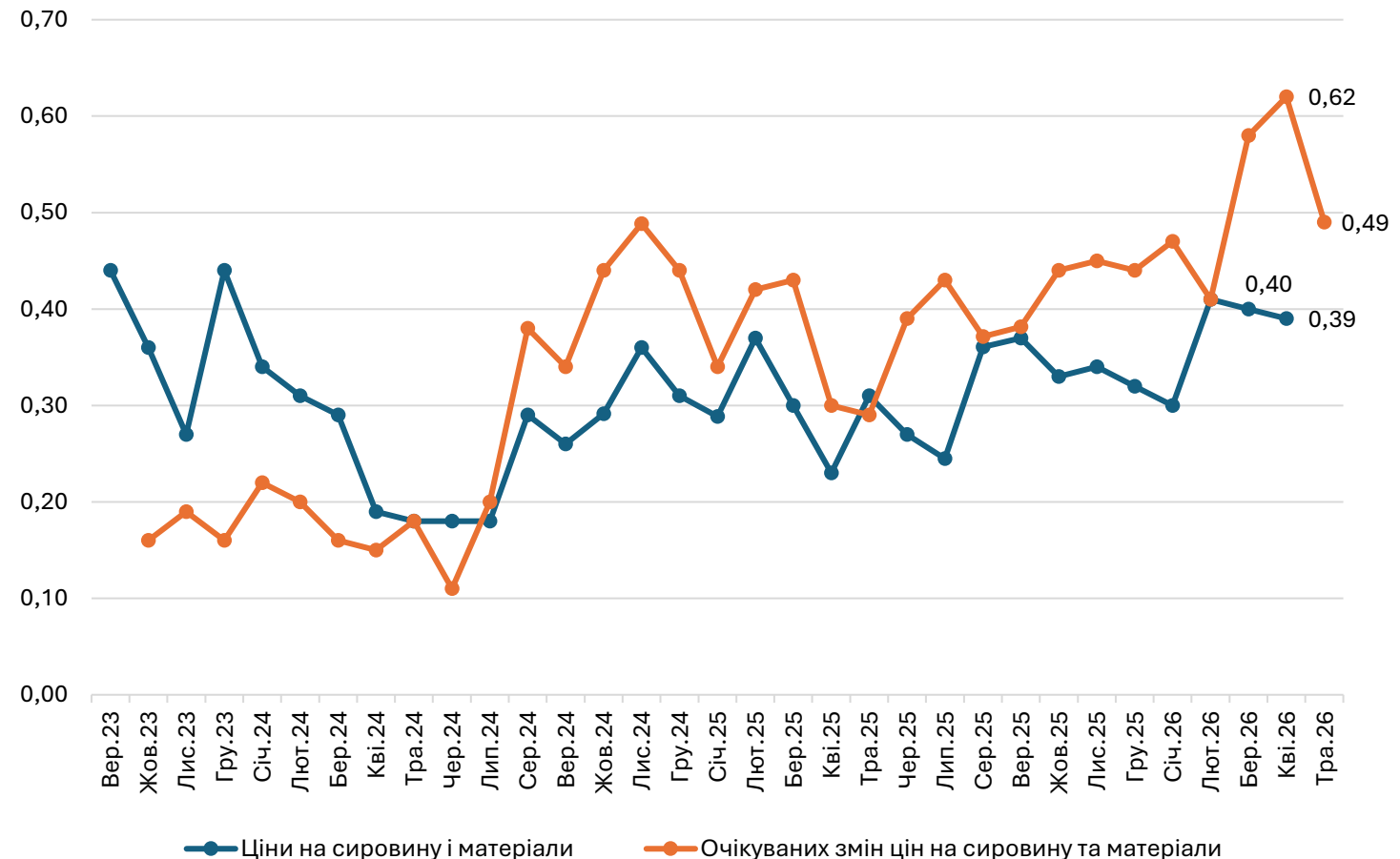
Індекс змін цін на сировину та матеріали суттєво не змінився та становить 0,39 (було 0,40)

Очікування на 3 місяці

- % підприємств, які очікують зростання цін зменшився (із 64,4% у березні до 51,6% у квітні)
- % підприємств, які очікують на зниження цін становить 0,7% (був відсутній у березні)

Індекс очікуваних змін цін на сировину та матеріали зменшився, із 0,62 до 0,49

Ціни на сировину та матеріали, балансові показники



Ціни на готову продукцію: зменшення результатів та очікувань

Результати (квітень до березня)

- % підприємств, що повідомляють про зростання цін на готову продукцію зменшився (із 42,9% до 38,9%)
- % підприємств, які вважають, що ціни на готову продукцію знизились, суттєво не змінився (1,8% у березні та 1,5% у квітні)

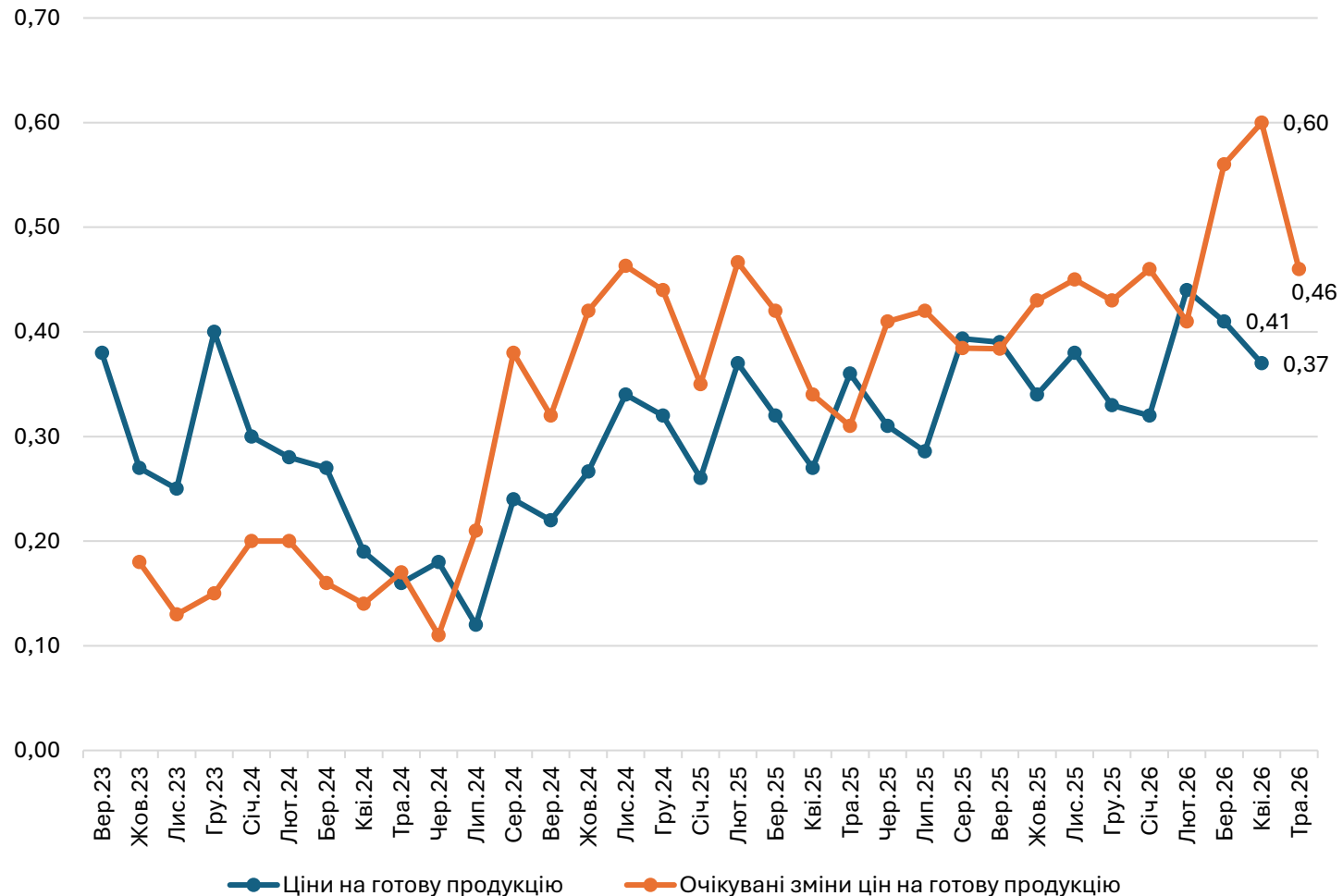
Індекс змін цін на готову продукцію поступово зменшується та становить 0,37 (було 0,41 у березні)

Очікування на 3 місяці

- % підприємств, які очікують зростання цін зменшився (із 61,4% у березні до 49,3% у квітні)
- % підприємств, які очікують на зниження цін становить 1,2% (був відсутній минулого місяця)

Індекс очікуваних змін цін на готову продукцію зменшився із 0,60 до 0,42

Ціни на готову продукцію, балансові показники



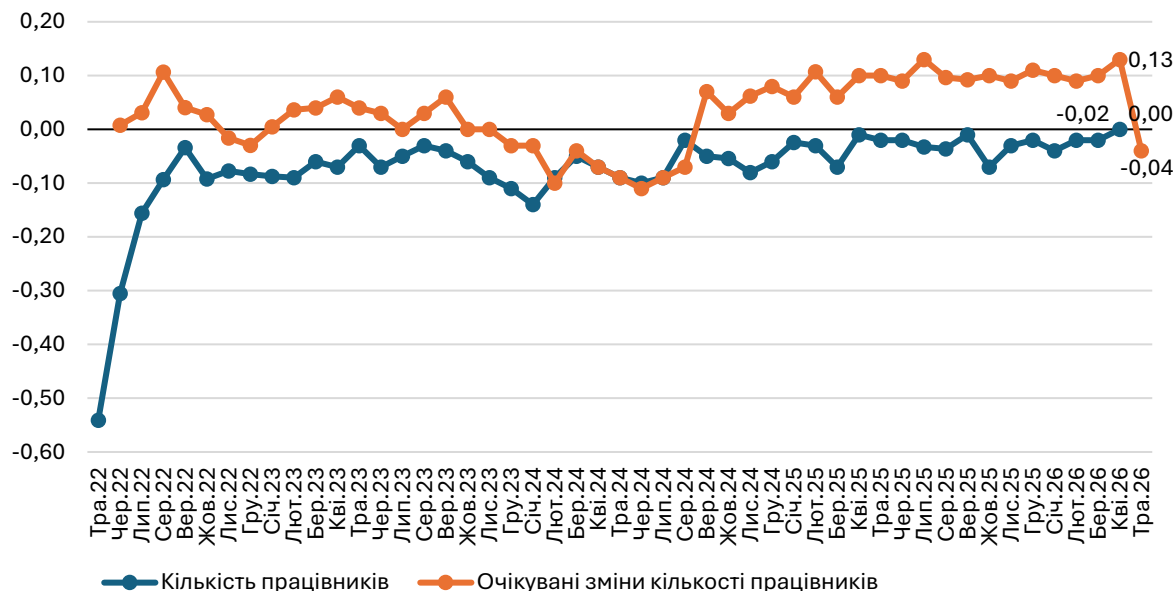


Зайнятість та ринок праці

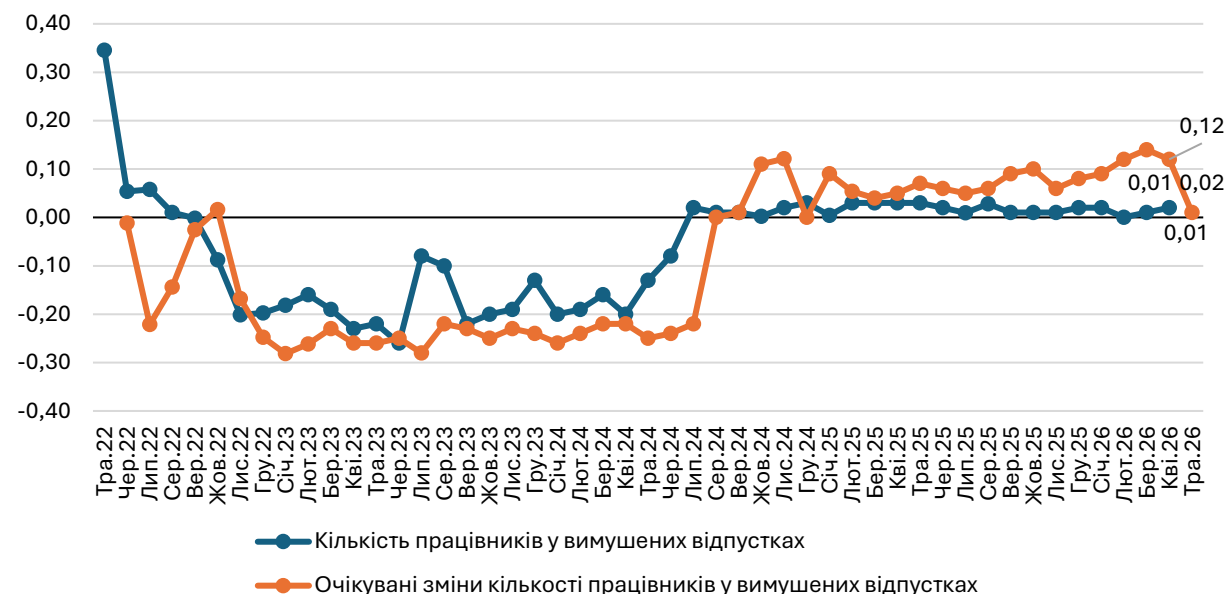


Зайнятість: очікується суттєве зменшення кількості працівників

Кількість працівників



Кількість працівників у вимушених відпустках



Очікування на 3 місяці

- % підприємств, що планують зростання зайнятості в найближчі 3-4 місяці, зменшилась (із 16,6% у березні до 2,5%)
- % підприємств, які мають намір скоротити чисельність працівників незначним чином збільшився (із 3,9% у березні до 6%)

Індекс очікуваних змін суттєво зменшився, із 0,13 до -0,04

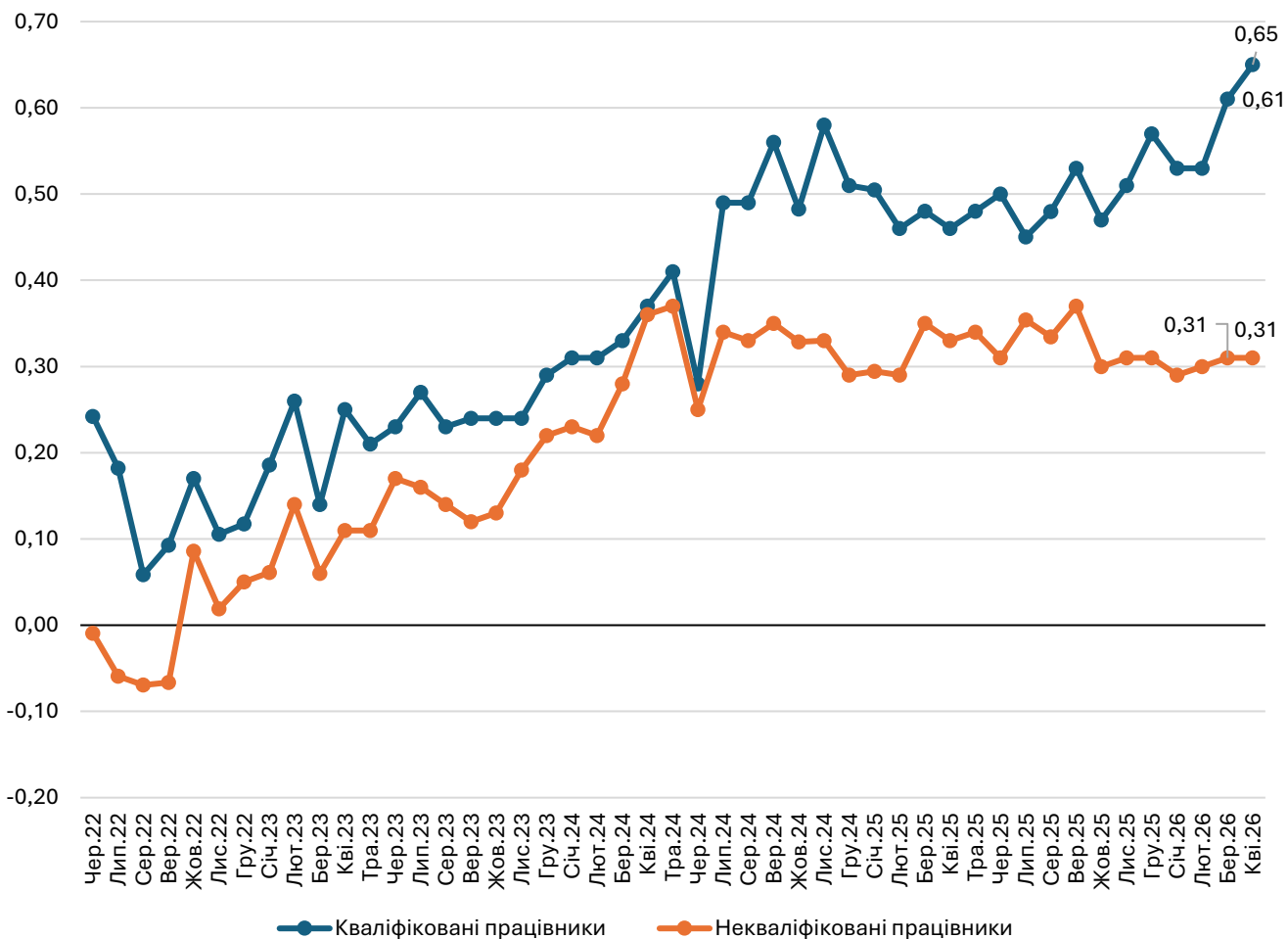
Очікування на 3 місяці

- % підприємств, які планують збільшити кількість працівників у вимушених відпустках суттєво зменшився (із 12,5% у березні до 4,1% у квітні)
- % підприємств, які планують скоротити працівників у вимушених відпустках, суттєво не змінився (2,7% у квітні та 1,6% у березні)

Індекс очікуваних змін суттєво зменшився, із 0,12 до 0,01

Проблеми з пошуком кваліфікованих працівників зростають

Проблеми при пошуку працівників



У квітні 2026 року труднощі у пошуку кваліфікованих працівників продовжили зростати, водночас, показник для некваліфікованих працівників залишився незмінним

Кваліфіковані працівники:

- % тих, хто повідомив, що таких працівників знайти важче, суттєво не змінився (61,4% у березні та 62,3% у квітні)
- % тих, хто вважає що кваліфікованих працівників стало легше знайти відсутній (було 0,2% у березні)

Індекс труднощів незначним чином збільшився із 0,61 до 0,65

Некваліфіковані працівники:

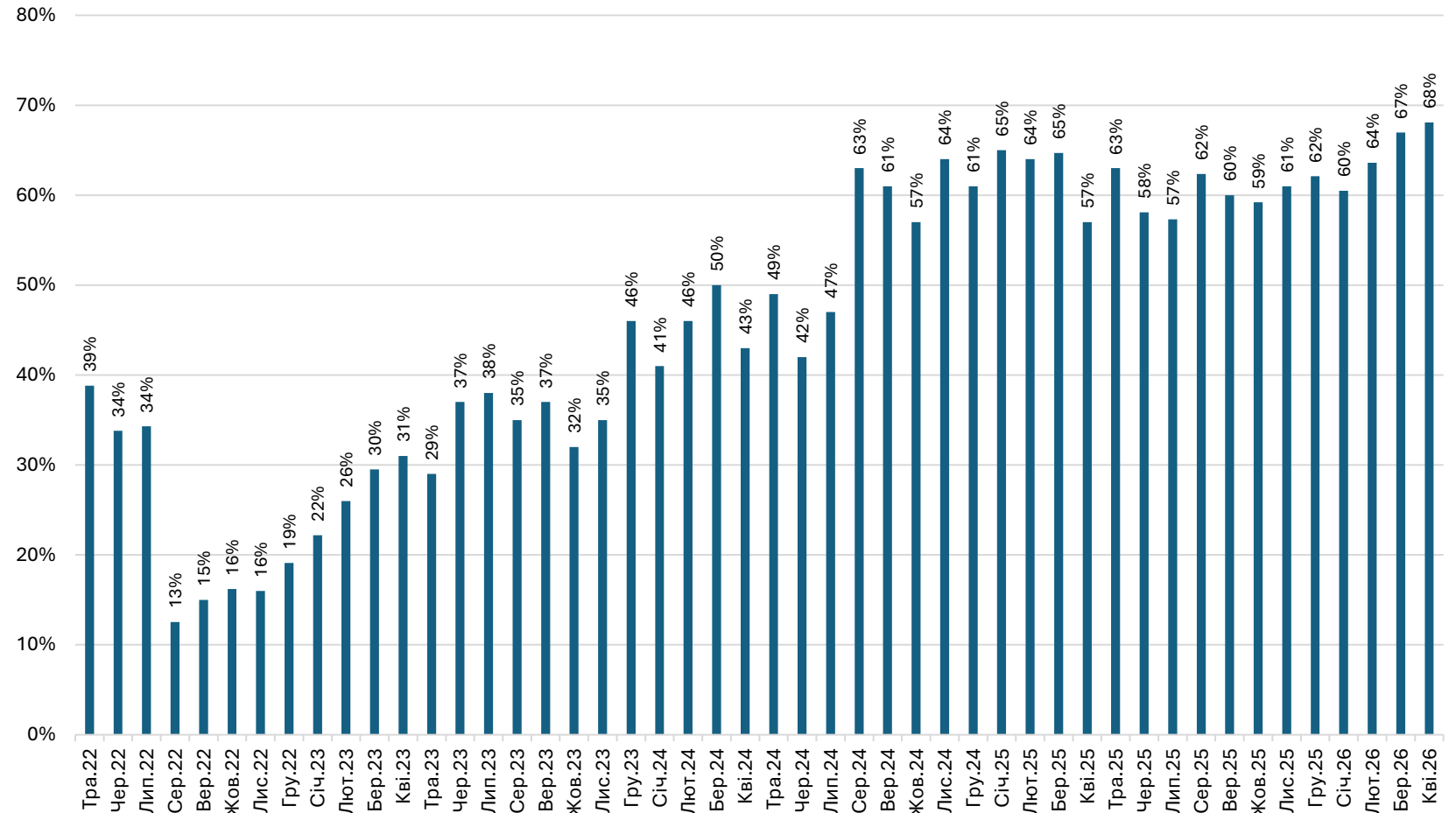
- % тих, кому їх важче шукати суттєво не змінився (35,1% у березні та 34,3% у квітні)
- % тих, хто повідомив, що їх легко знайти, суттєво не змінився (5,1% у березні та 4,2% у квітні)

Індекс труднощів залишився незмінним та становить 0,31, як і у березні

«Брак робочої сили» зберігає лідерство у переліку перешкод

Брак робочої сили внаслідок призову та/або виїзду співробітників, % респондентів

- Частка підприємств, які вказали на «**брак робочої сили**» як на перешкоду, **суттєво не змінилась** (67% у березні та 68% у квітні)
- У переліку перешкод «**брак робочої сили**» залишається на першій позиції





Перешкоди для ведення бізнесу



ГОЛОВНІ РЕЗУЛЬТАТИ 5.

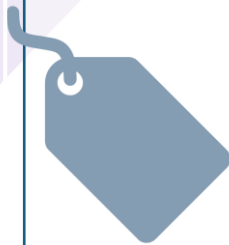
Перешкоди



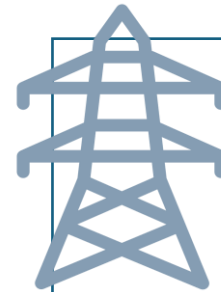
«Брак робочої сили» – зберігає лідерство у рейтингу перешкод веденню бізнесу



«Небезпечно працювати» із майже незмінним значенням залишається на третій сходинці рейтингу перешкод



«Зростання цін» із суттєвим збільшенням значення залишається на 2-ій позиції рейтингу перешкод



«Перебої з електропостачанням» суттєво зменшившись у значенні, опускаються з 4-ї на 6-ту позицію



Перешкоди для зростання виробництва з «довоєнної» анкети

(щоквартальне питання)

Щоквартально ми використовуємо перелік перешкод для зростання виробництва з довгострокового «Дослідження ділової думки» 1998-2022*

- У квітні 2026 року серед перешкод для зростання виробництва підприємства найчастіше **згадували війну (водночас, значення зменшилось із 83% у третьому та четвертому кварталі 2025 року до 74% у першому кварталі 2026 року)**
- 2-ге, 3-тє та 4-те місця зайняли **брак кваліфікованих працівників (незмінне значення), низький попит (незначне зростання) та надмірне оподаткування (суттєве збільшення значення)**
- Несприятливий регуляторний клімат** опустився з 5-ої на 6-ту позицію рейтингу, водночас значення цього комбінованого показника дещо зросло через незначні зміни у двох із трьох складових (зменшення значення для корупції та збільшення значення для змін в економічному законодавстві)**

* Остання хвиля Дослідження ділової думки до повномасштабного російського вторгнення була проведена у лютому 2022 року

** Регуляторний клімат – це сукупний показник, що складається з «високого регуляторного тиску», «змін у законодавстві» та «корупції»

	Q3 2025	Q4 2025	Q1 2026
Війна, несприятлива безпекова ситуація	83	83	74
Недостатньо кваліфікованих працівників	42	48	48
Низький попит	31	25	28
Надмірне оподаткування	18	15	23
Високий конкурентний тиск	15	14	19
Несприятливий регуляторний клімат	16	16	18
Високий регуляторний тиск	7	7	8
Зміни в економічному законодавстві	5	3	7
Корупція	6	7	4
Проблеми ліквідності	15	20	16
Несприятлива політична ситуація	11	11	12
Високі ставки кредитів	8	2	12
Проблеми з енергопостачанням	9	31	10
Брак виробничих потужностей	9	11	9
Недостатньо сировини	9	7	8
Застарілі технології	4	2	6
Доступність кредитів	2	2	1

Created with Datawrapper

Основні перешкоди для ведення бізнесу у воєнний час, % респондентів

У квітні 2026 року трійка лідерів перешкод веденню бізнесу залишилась незмінною

- «Брак робочої сили» із майже незмінним значенням (67% у березні та 68% у квітні) **залишається на першій позиції**
- Перешкода «зростання цін на сировину та товари» також із суттєвим збільшенням значення (із 45% у березні до 56% у квітні) **залишається на 2-ій сходинці**
- «Небезпечно працювати» **дещо збільшившись у значенні (із 42% у березні до 46% у квітні) зберігає за собою 3-тю сходинку**
- «Зменшення попиту» із майже незмінним значенням (із 25% у березні та 26% у квітні) **піднімається з 5-ї на 4-ту позицію**
- **Логістичні проблеми** в середині країни – зі збільшенням значення (із 20% до 24%) **піднімаються з 6-ого на 5-те місце. На 7-й позиції не зважаючи на збільшення значення із 12% до 16% залишається «розрив ланцюжків постачання»**
- «Перебої з електроенергією» із суттєвим зменшенням значення (із 30% у березні до 21% у квітні) **опускаються з 4-ї на 6-ту позицію**
- **Корупція та тиск з боку правоохоронних органів не є суттєвими проблемами**

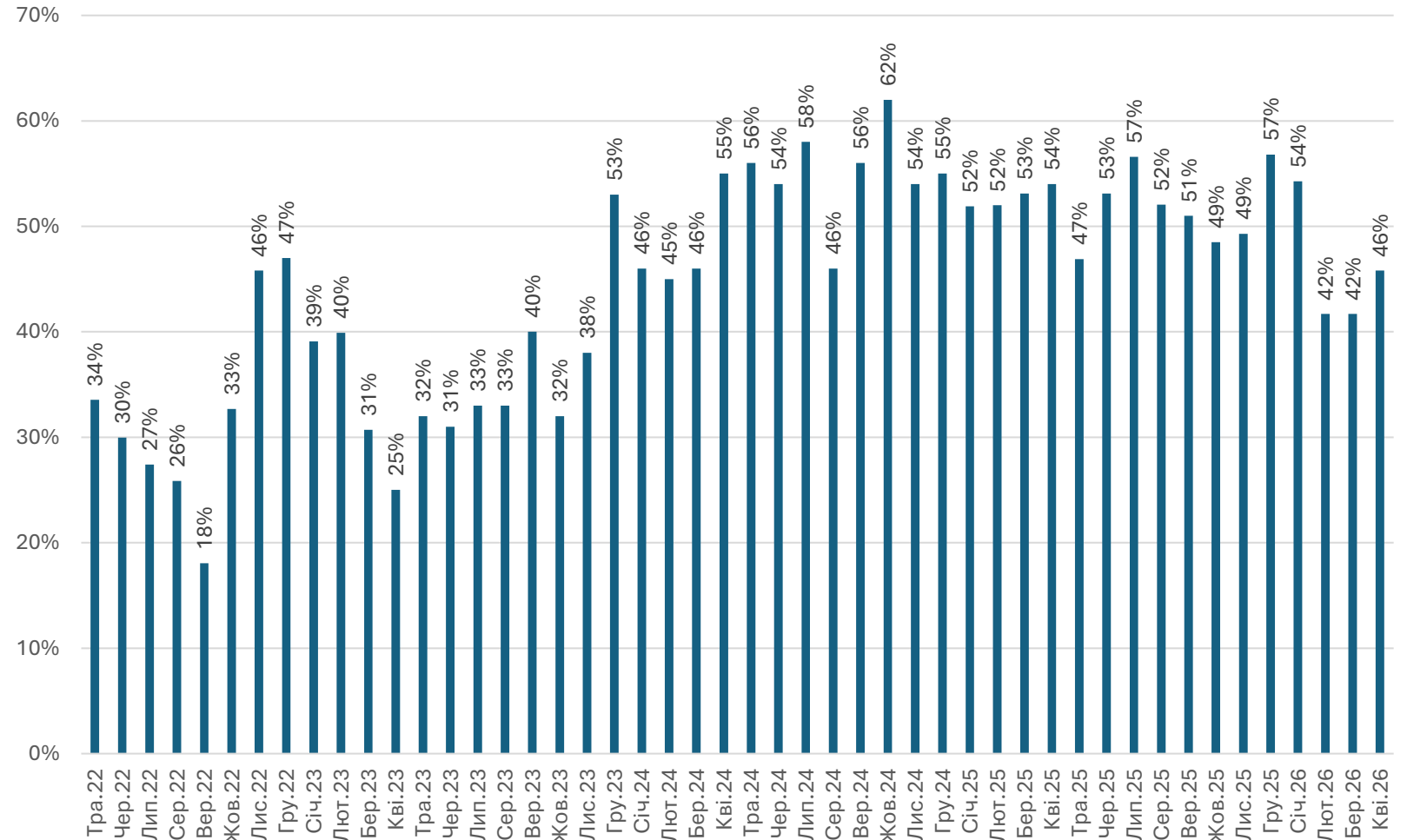


Created with Datawrapper

«Небезпечно працювати» замикає трійку лідерів перешкод

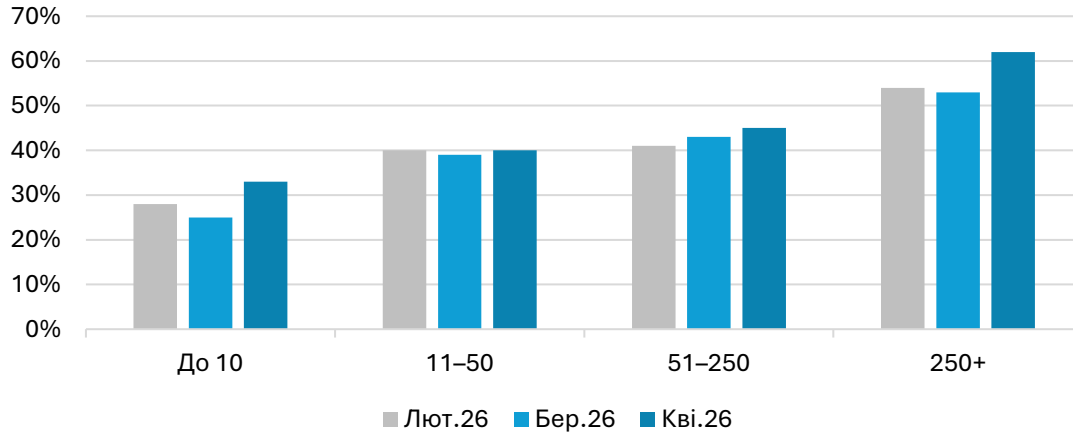
- Частка підприємств, які вибрали «небезпечно працювати» як перешкоду, дещо зросла та становить 46% (було 42% у березні та лютому)
- У переліку перешкод «небезпечно працювати» замикає трійку лідерів перешкод веденню бізнесу, як і у березні та лютому

"Небезпечно працювати", % респондентів



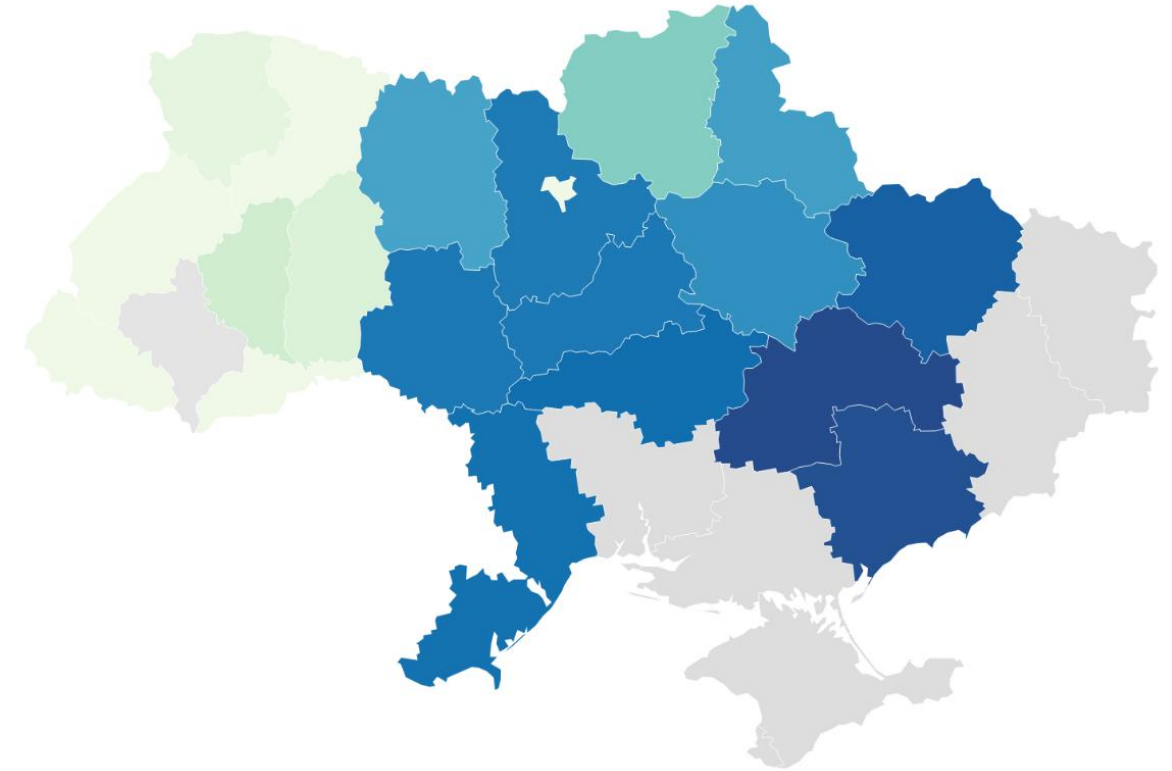
«Небезпечно працювати» у різних вимірах

«Небезпечно працювати» за розміром підприємств, % респондентів



- % підприємств, які обрали «небезпечно працювати» як перешкоду, незважаючи на збільшення значення, залишається найнижчим для мікропідприємств. Показник для великих підприємств також збільшився та має найвище значення. Значення для малих та середніх підприємств суттєво не змінилося.
- 80+% опитаних у Кіровоградській, Харківській, Запорізькій та Дніпропетровській областях вважають небезпечні умови перешкодою для ведення бізнесу
- У Києві було безпечно!

«Небезпечно працювати» за регіоном, % респондентів

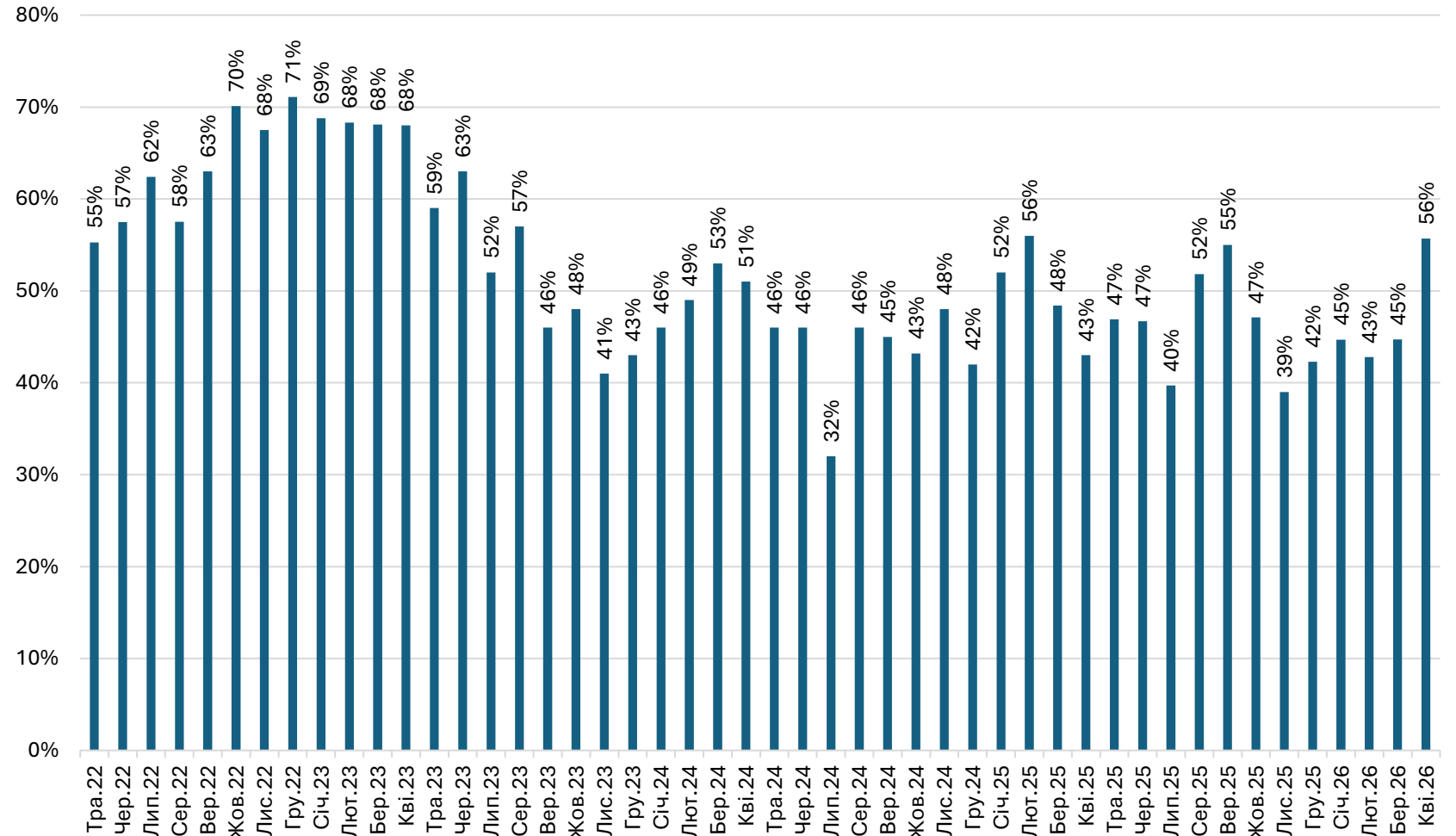


Created with Datawrapper

Примітка. Кількість респондентів в Івано-Франківській області була недостатньою для аналізу цього питання

«Зростання цін» залишається на II сходинці рейтингу перешкод

Зростання цін на сировину та матеріали, % респондентів

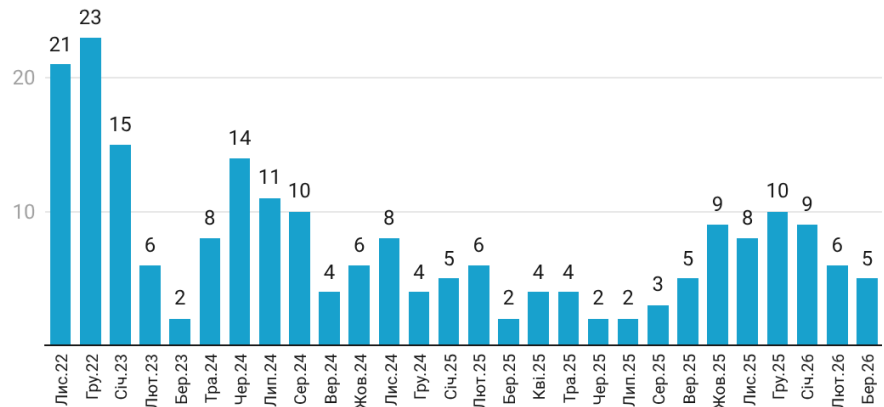


- Частка підприємств, для яких «зростання цін на сировину та матеріали» є перешкодою суттєво збільшилась (із 45% у березні до 56% у квітні)
- Водночас, у переліку перешкод «зростання цін» все ще залишається на 2-ій сходинці рейтингу

«Перебої з електрикою» втрачають актуальність

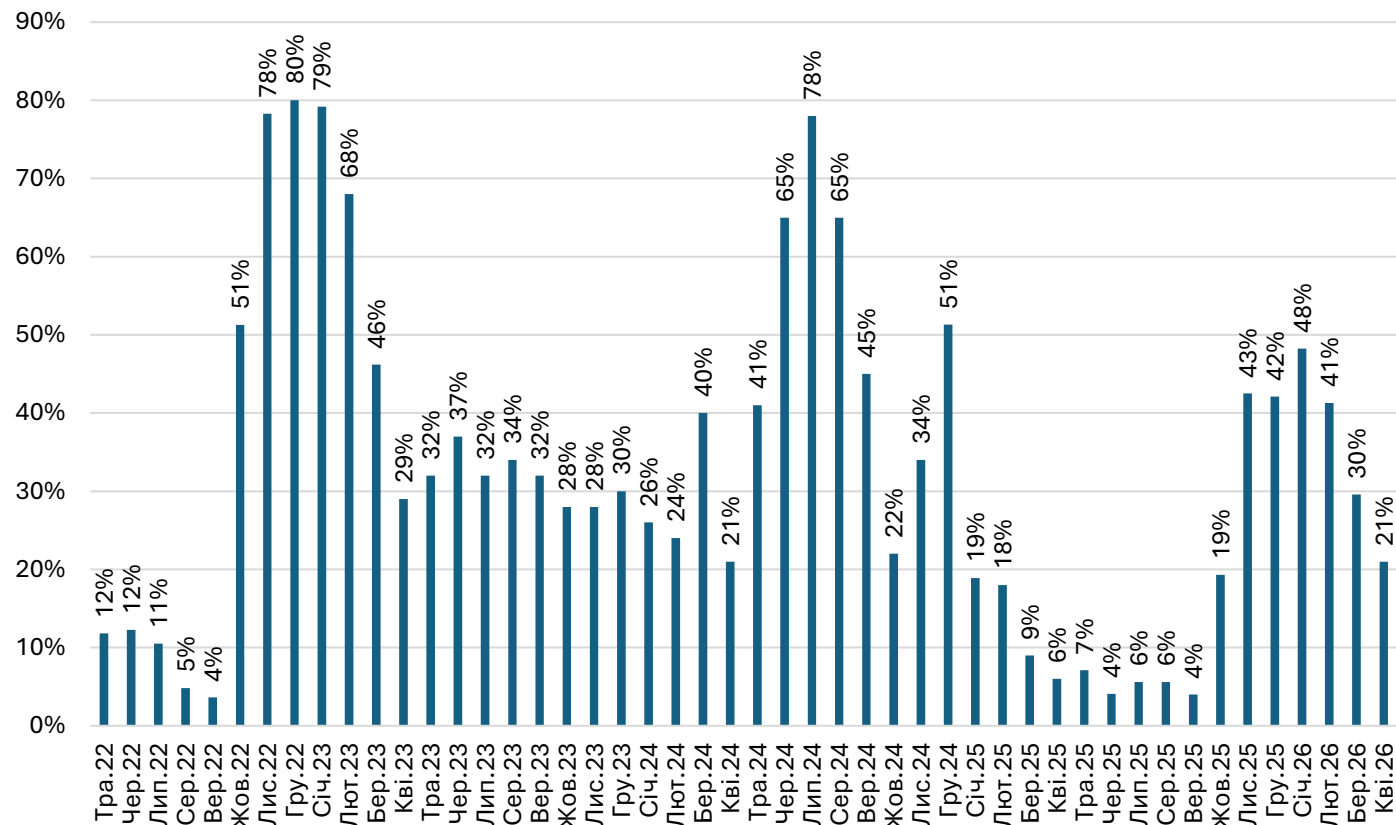
- Частка компаній, для яких «перебої з електроенергією» є перешкодою суттєво зменшилась, із 30% до 21%
- У переліку перешкод «перебої з електроенергією» опустились із 4-ї на 6-ту сходинку

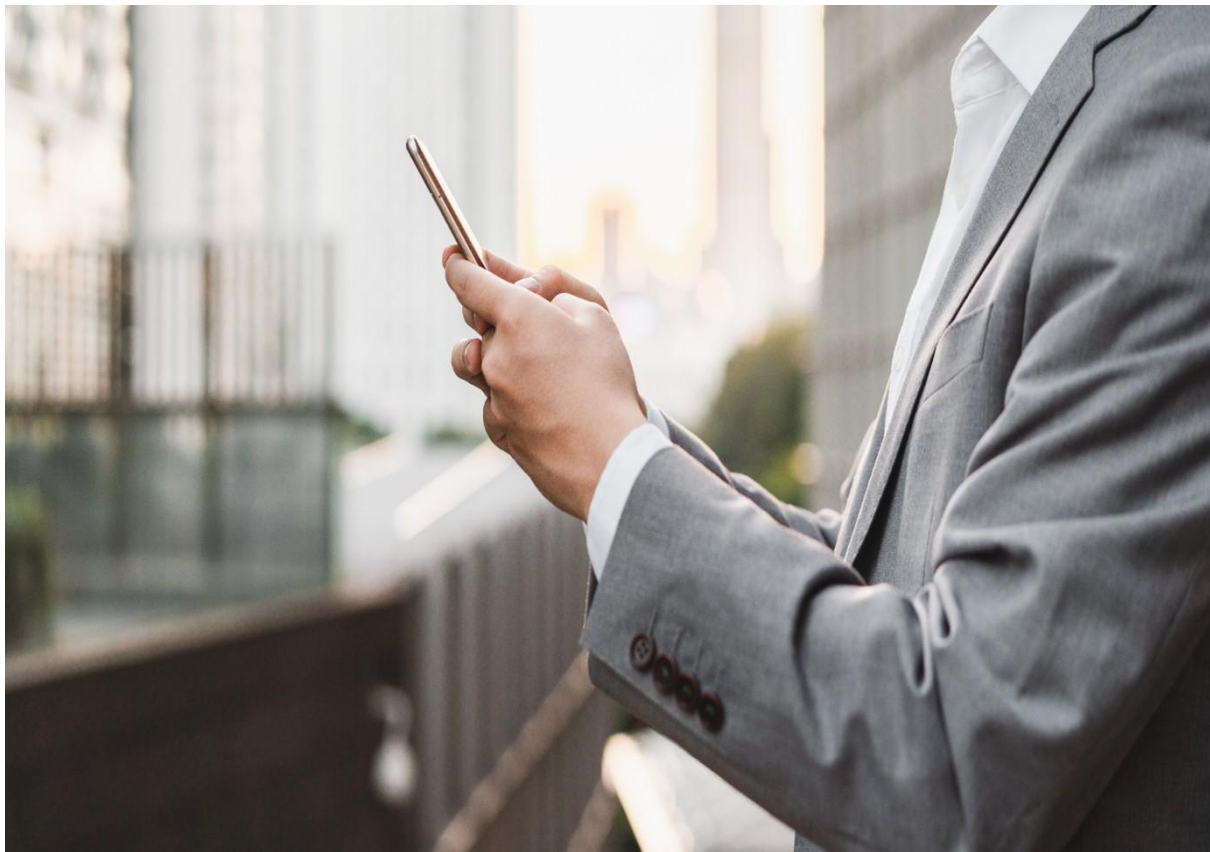
Середній % часових втрат



Created with Datawrapper

Перебої з електропостачанням як перешкода для бізнесу, % респондентів

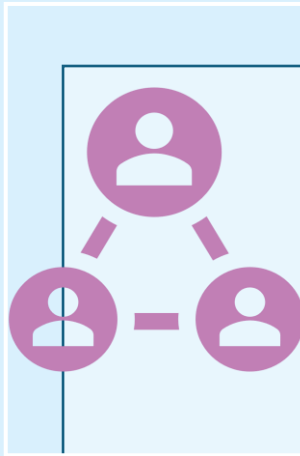




Економічна політика



ГОЛОВНІ РЕЗУЛЬТАТИ 6. Економічна політика



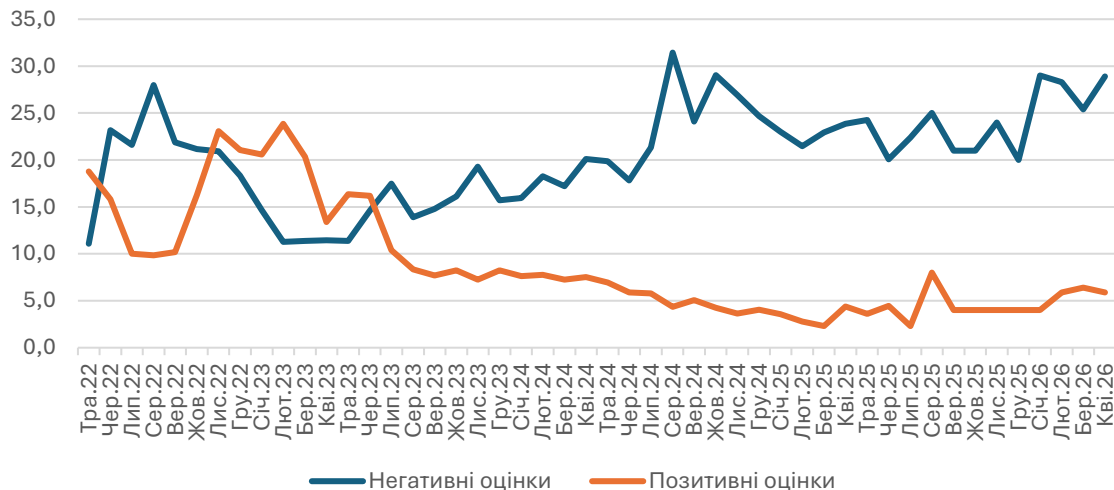
Оцінки державної політики Уряду залишаються переважно нейтральними, частка негативних оцінок дещо зросла

Оцінки економічної політики Уряду:

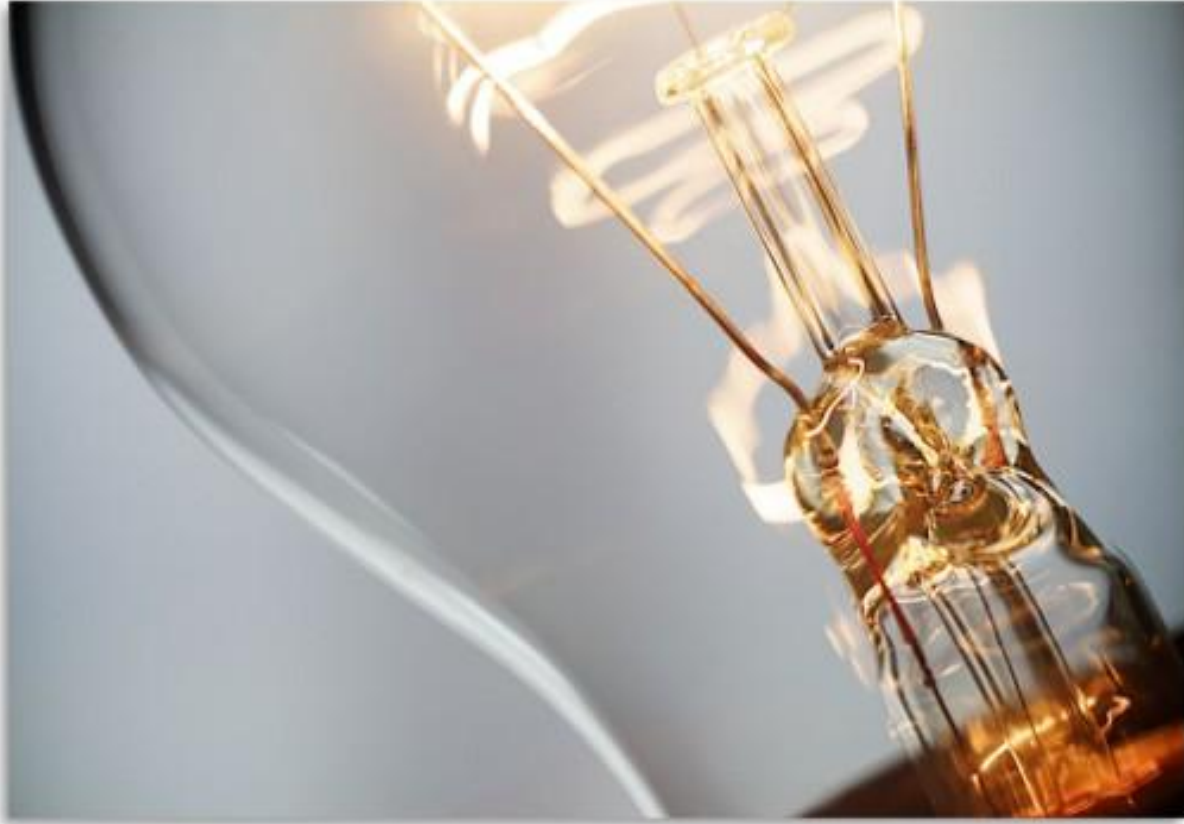
залишаються переважно нейтральними, частка негативних оцінок дещо зроста

	Кві.25	Тра.25	Чер.25	Лип.25	Сер.25	Вер.25	Жов.25	Лис.25	Гру.25	Січ.26	Лют.26	Бер.26	Кві.26
Позитивно	4	4	4	2	8	4	4	4	4	4	6	6	6
Нейтрально	63	64	65	66	55	63	65	65	68	61	60	60	60
Негативно	24	24	20	22	25	21	21	24	20	29	28	25	29
НЗ/НА	9	8	11	10	12	12	9	8	8	7	6	8	5

Позитивні та негативні оцінки економічної політики Уряду, % підприємств



- Частка позитивних оцінок політики Уряду третій місяць поспіль залишається незмінною та становить 6%, як і у березні та лютому
- Частка нейтральних оцінок політики Уряду щодо підтримки бізнесу також залишилась незмінною (60%, як і у березні та лютому)
- Частка негативних оцінок незначним чином збільшилась (із 25% у березні до 29% у квітні)
- Частка тих, хто не визначився з відповіддю, дещо зменшилась із 8% до 5%



Відключення електроенергії



ГОЛОВНІ РЕЗУЛЬТАТИ 7: Перебої з електроенергією



Частка компаній, для яких «перебої з електроенергією» є перешкодою, у квітні порівняно до березня суттєво зменшилась (із 30% до 21%)



37% підприємств були змушені тимчасово призупиняти роботу через перебої з електроенергією у березні 2026 року



У березні 2026 року через перебої з електроенергією бізнес втратив **5%** загального робочого часу

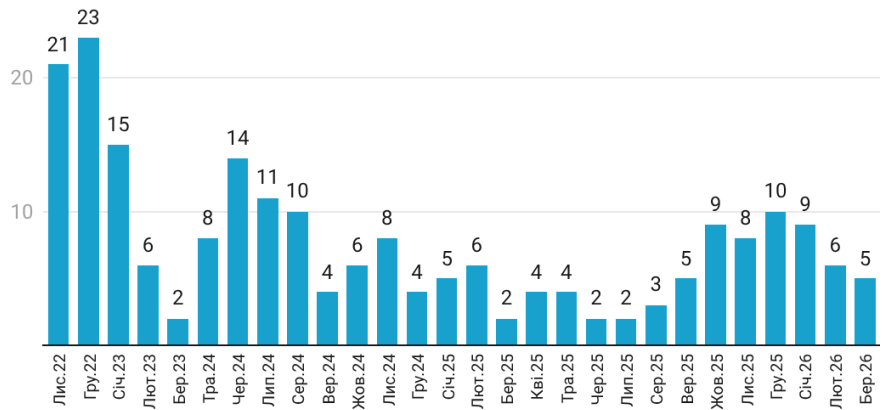


Найбільші втрати робочого часу в малих підприємств. Серед галузей найбільші втрати часу спостерігаються у **металургії та металообробці**

«Перебої з електрикою» втрачають актуальність

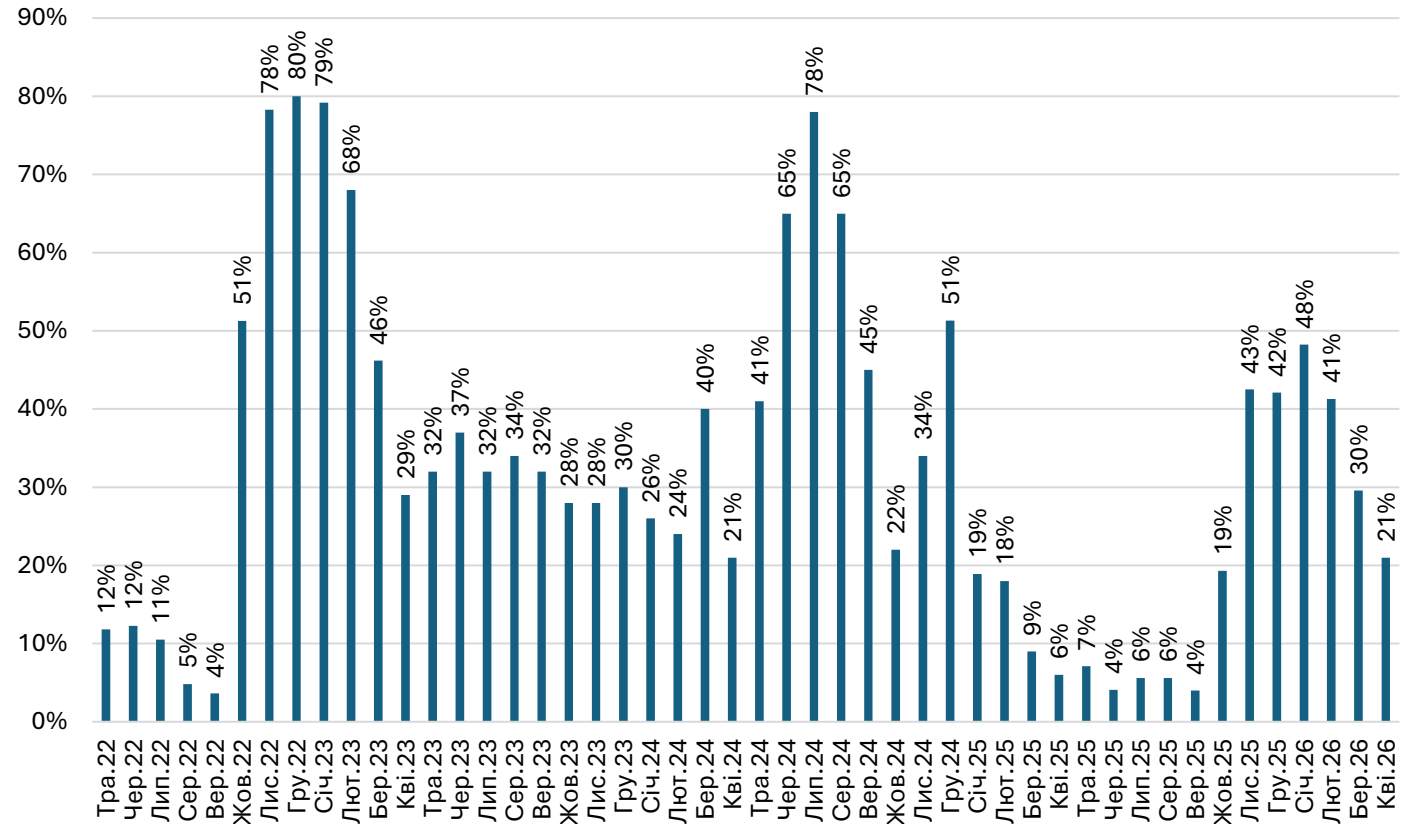
- Частка компаній, для яких «перебої з електроенергією» є перешкодою суттєво зменшилась, із 30% до 21%
- У переліку перешкод «перебої з електроенергією» опустились із 4-ї на 6-ту сходинку

Середній % часових втрат



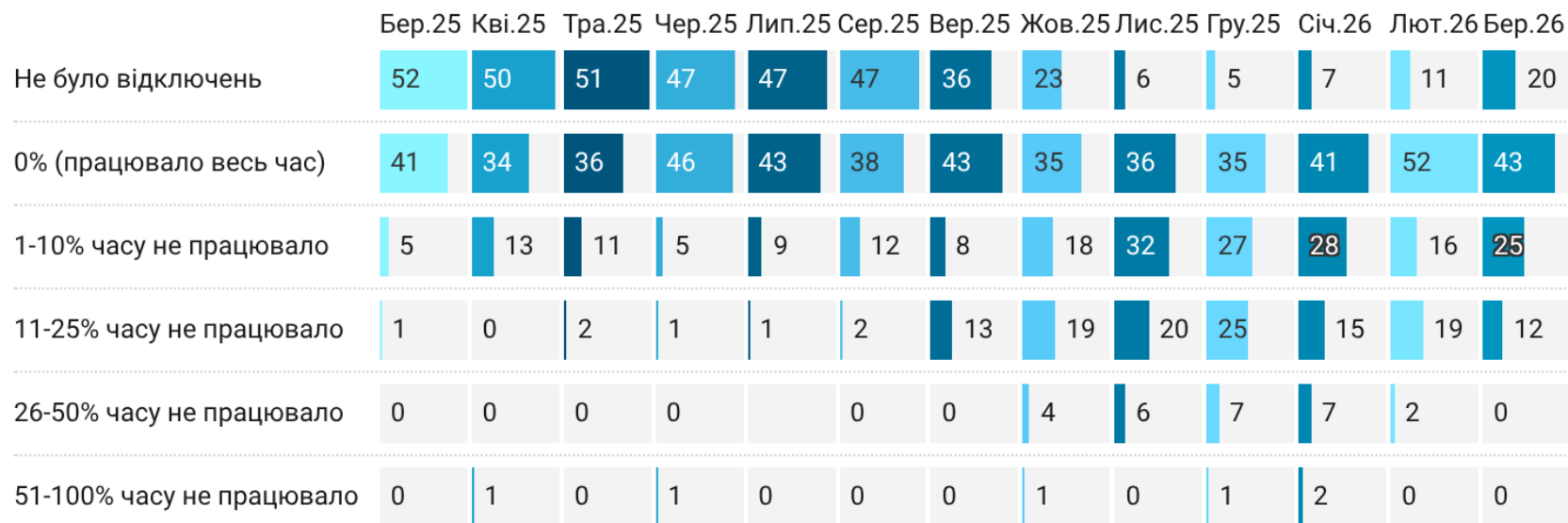
Created with Datawrapper

Перебої з електропостачанням як перешкода для бізнесу, % респондентів



Більше третини підприємств зупиняли роботу через перебої з електроенергією

Вплив відключень електроенергії на роботу підприємств (% опитаних)



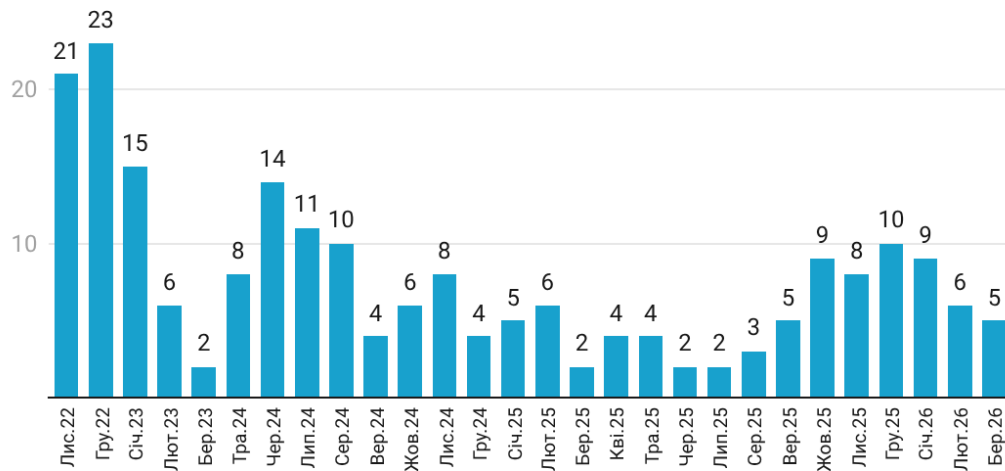
Created with Datawrapper

- **37%** бізнесів тимчасово призупиняли роботу через відключення електроенергії у березні 2026 року (60% у грудні, 52% у січні, 36% у лютому)
- **25%** підприємств припиняли роботу лише на **1-10% робочого часу**, а **12%** - на **11-25% робочого часу**
- Водночас **43%** бізнесів працювали безперервно, попри перебої з електроенергією
- Лише **20%** бізнесів не мали відключень електроенергії

Втрата робочого часу через перебої з електроенергією

- У березні 2026 року через перебої з електроенергією **бізнес втратив 5%** загальної тривалості **робочого часу** (серед підприємств, які мали відключення)
- Були зафіксовані **відмінності між галузями та регіонами**
- Найбільших втрат** робочого часу через перебої з електроенергією відчували підприємства **Черкаської та Сумської областей**

Середній % часових втрат



Created with Datawrapper

Середній % часових втрат за регіоном

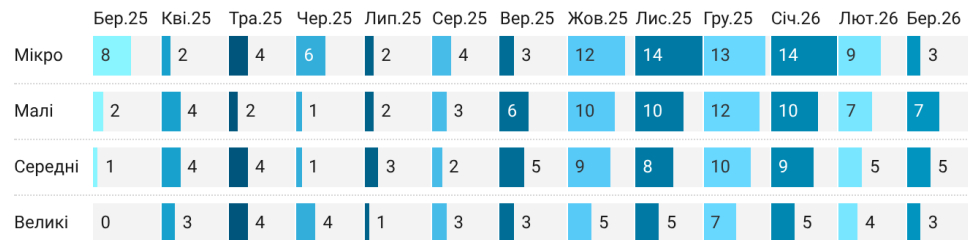
Регіон	Бер.25	Кві.25	Тра.25	Чер.25	Лип.25	Сер.25	Вер.25	Жов.25	Лис.25	Гру.25	Січ.26	Лют.26	Бер.26
Черкаська	2	0	0	0	0	0	0	0	0	0	0	0	16
Сумська	10				8	10	11	17	20	16	19	14	13
Київ	0	0		0	0	1	9	13	9	11	15	13	10
Волинська		0	6	9	2		1	1	9	20	15	11	8
Дніпропетровська	1	6	6	0	4	7	18	32	28	36	37	20	6
Житомирська	0	23	0	4	0	5	18	18	20	25	18	18	6
Одеська		2	1	0	0	0	0	3	5	5	1	1	4
Харківська		3		1			0	17	8	11	2	2	4
Полтавська	1	2	4	1	2	0	1	5	7	2	8	7	4
Київська	0	1	8	0	0	6	2	7	5	5	3	4	3
Хмельницька	6	1	4		1		3	6	15	12	24	7	3
Чернігівська							7	12	18	8	19	13	2
Кіровоградська								3	5	5	4	1	1
Львівська							0	7	10	4	0	2	0
Запорізька									5	19	6	1	0
Чернівецька					17		0	10	6	8	1	0	0
Закарпатська	0	0	0	0	0	0	0	0	0	0	0	0	0
Рівненська		10	19		0		0	0	0	0	0	0	0
Тернопільська								3	2	3	6	5	
Вінницька													
Івано-Франківська													

Created with Datawrapper

Малі підприємства найбільше страждають від відключень

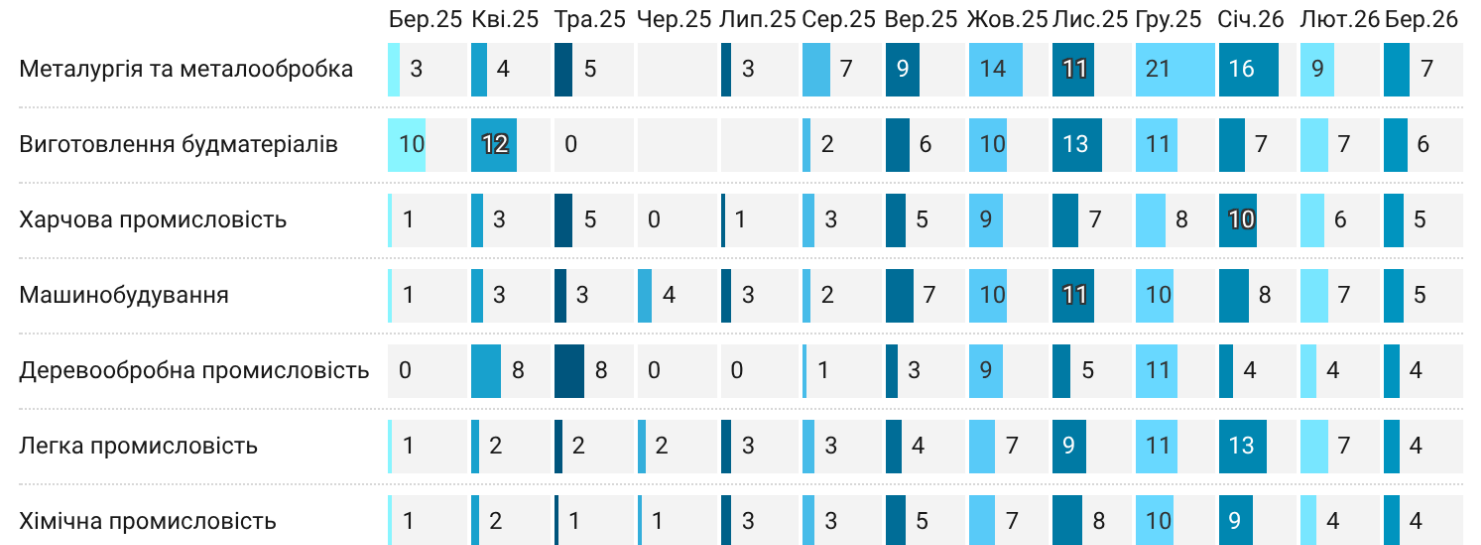
- **Втрати робочого часу найвищі в малих підприємствах**
- **Серед галузей найбільші втрати часу припадають на металургію та металообробку**

% часових витрат, за розміром підприємств



Created with Datawrapper

% часових втрат, за галуззю



Created with Datawrapper

Нове щомісячне опитування підприємств. Методологія

Потреба у вичерпній інформації про економічну ситуацію є важливою для економічної політики під час війни. Для швидкого збору інформації про поточний стан економіки на рівні підприємства, Інститут економічних досліджень та політичних консультацій буде проводити щомісячне опитування підприємств із застосуванням підходу кон'юнктурних досліджень (або Business Tendency Survey). Методологію розроблено для оцінки ситуації з «базового рівня» — суджень та очікувань основних економічних агентів – підприємців та керівників підприємств.

Щомісячне опитування складається з двох частин – регулярної та спеціальної. Регулярно респонденти відповідають на питання про зміну основних показників діяльності та короткострокові прогнози щодо майбутніх змін цих же показників -- випуску (виробництва), реалізації (продажів), експорту, заборгованостей, нових замовлень, зайнятості тощо. Оцінки та очікування щодо змін ділового клімату та фінансово-економічної ситуації на підприємстві в перспективі на півроку також будуть у фокусі нашої уваги.

Спеціальна частина Щомісячного дослідження дозволяє отримувати інформацію щодо специфічних тем. Спеціальна частина розглядає проблеми підприємств, вплив війни на обсяги виробництва, експортну діяльність, основні потреби бізнесу та оцінку державної політики.

У цьому дослідженні використовується панельна вибірка, яка включає 500+ підприємств, що розташовані у 21-му з 27-ми регіонів України, включаючи Вінницьку, Волинську, Дніпропетровську, Житомирську, Закарпатську, Запорізьку, Івано-Франківську, Київську, Кіровоградську, Львівську, Одеську, Полтавську, Рівненську, Сумську, Тернопільську, Харківську, Хмельницьку, Черкаську, Чернівецьку та Чернігівську області та місто Київ.

Польовий етап 48-ої хвилі тривав з 20 – 30 квітня, 2026 року. Керівники підприємств порівнювали результати роботи у квітні з березнем 2026 року, чи іншого показника на момент проведення опитування (квітень 2026 року) та давали прогнози на наступні 2 - 3 чи 6 місяців залежно від питання. В окремих питаннях (де це було зазначено) результати роботи порівнювалися з довоєнним часом (період до 24 лютого 2022 року).

Дослідження стало можливим завдяки змінам у плані реалізації проекту «За чесну та прозору митницю», який фінансувався Європейським Союзом та співфінансувався МФ «Відродження» та благодійним фондом ATLAS Network (США) та відбувалось під егідою цього проекту з травня 2022 року по грудень 2023 року. З січня до квітня 2024 року дослідження відбувалося в рамках проекту «Екстрена підтримка громадянського суспільства та ЗМІ у відповідь на війну в Україні», який реалізувався завдяки фінансовій підтримці Європейського Союзу. Від серпня 2024 року до лютого 2025 року публікація стала можливою завдяки підтримці Європейського Союзу та Міжнародного фонду «Відродження» в рамках спільної ініціативи «Європейське відродження України». З листопада 2025 року до березня 2026 року дослідження виконувалося в рамках проекту «Інтеграція України в ЄС: діалог, побудований на фактах», що фінансувався Міжнародним фондом «Відродження».

НАШІ КОНТАКТИ

Website: ier.com.ua

Email: rubanik@ier.kyiv.ua, kuziakiv@ier.kyiv.ua

Instagram https://www.instagram.com/ier_kyiv/

Facebook: <https://www.facebook.com/IER.Kyiv/>

Telegram: <https://t.me/ukreconomic>

Twitter: https://x.com/IER_Kyiv