

«Зберігаючи стійкість»

Основні економічні тенденції та очікування у травні 2026 за результатами
«Нового щомісячного опитування підприємств», #NRES

Оксана Кузяків, виконавча директорка ІЕД

Євген Ангел, старший науковий співробітник ІЕД

Ірина Федець, старша наукова співробітниця ІЕД

Анастасія Гулік, наукова співробітниця ІЕД

Влад Баськов, молодший науковий співробітник ІЕД

Дарія Шаповалова, молодша наукова співробітниця, ІЕД

Київ, 15 червня 2026 року

ПРО «НОВЕ ЩОМІСЯЧНЕ ОПИТУВАННЯ ПІДПРИЄМСТВ»

Опитування щомісяця

Найсвіжіші дані
зібрано **15 – 31 травня,**
2026 року

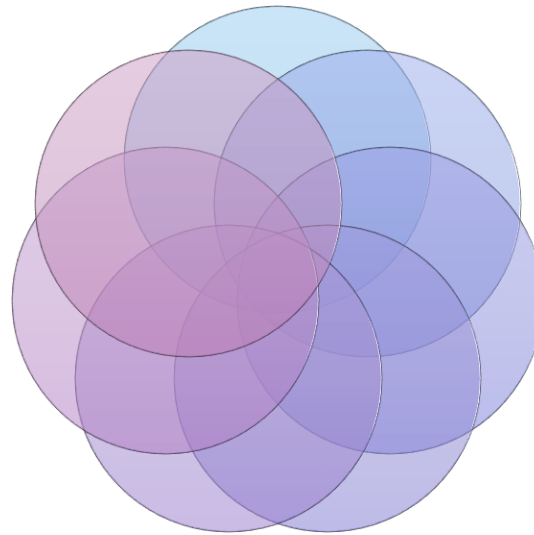
ВИБІРКА: у травні опитано
469 підприємств

Проведено вже
49 опитувань
(з травня 2022 року)

Підприємства
усіх розмірів

Сектори:
Промисловість +
(Ритейл, Агро)

Географія: **21 з 27**
регіонів України



Головне



Ознаки уповільнення економічного відновлення стають дедалі помітнішими, водночас ділові настрої залишаються стійкими, а ключові очікування стабілізуються попри тривалий вплив кадрових і безпекових обмежень.

ГОЛОВНІ ПОВІДОМЛЕННЯ ТРАВНЯ 2026



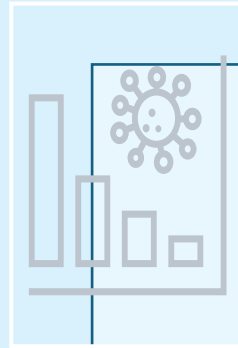
1. У травні 2026 року довгострокова невизначеність дещо зросла, після зменшення минулого місяця. **Довгострокові очікування** бізнесу залишаються без істотних змін після незначного зростання минулого місяця
2. **Середньострокова невизначеність** перервала тенденцію до поступового зростання та значення суттєво не змінилося і для загальноекономічного середовища і для фінансово-економічної ситуації на підприємстві. **Очікування на шестимісячну перспективу** також суттєво не змінились після істотного погіршення значень минулого місяця
3. Темпи відновлення рік до року **погіршуються другий місяць поспіль**
4. **Показники роботи** підприємств (місяць до попереднього) перервали двомісячну тенденцію **до зростання, очікування** у короткостроковій перспективі **погіршуються** другий місяць поспіль
5. Бізнес очікує на **подальше сповільнення темпів зростання цін** в наступні 3–4 місяці, важливість зростання цін як перешкоди роботи бізнесу зменшилась у значенні
6. У **кількості працівників та кількості працівників у вимушених відпустках** у наступні 3–4 місяці не очікується суттєвих змін, водночас показник труднощів у пошуку кваліфікованого персоналу залишається високим
7. Лідерами **перешкод для** роботи бізнесу залишаються **брак робочої сили, зростання цін та «небезпека працювати»**, хоча і з деякими змінами у відсотковому розподілі



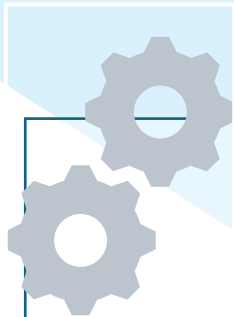
Відновлення та перспективи



ГОЛОВНІ РЕЗУЛЬТАТИ 1.



Індекс Відновлення Ділової Активності (ІВДА) зменшується другий місяць поспіль (у травні порівняно до квітня значення зменшилось із -0,14 до -0,17)



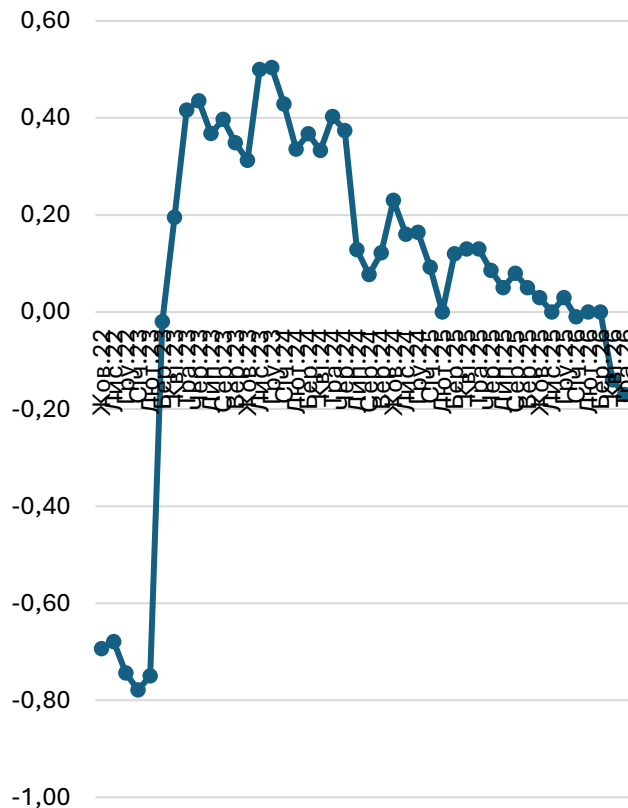
Завантаженість потужностей порівняно до «довоєнного часу»: суттєво не змінюється



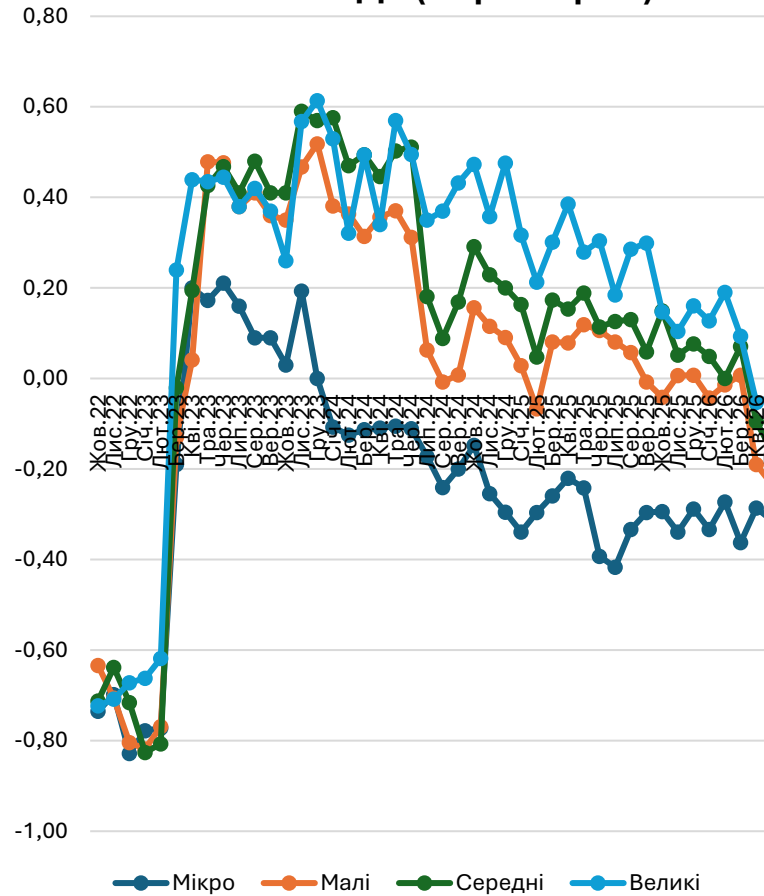
Агрегований Показник Перспектив Промисловості (АППП) зменшується другий місяць поспіль (у травні порівняно до квітня значення зменшилось із 0,11 до 0,06)

Індекс Відновлення Ділової Активності (ІВДА)* погіршується

ІВДА (Баланс між оцінками краще/гірше рік до року)



ІВДА (за розміром)



ІВДА ҐРУНТУЄТЬСЯ НА ПИТАННІ, ДЕ МЕНЕДЖЕРИ ПОРІВНЮЮТЬ “ЯК Є ЗАРАЗ” VS “ЯК ЦЕ БУЛО РІК ТОМУ”

Індекс Відновлення Ділової Активності (ІВДА) погіршується другий місяць поспіль. У травні порівняно до квітня значення зменшилось із -0,14 до -0,17 (шкала від -1 до +1)

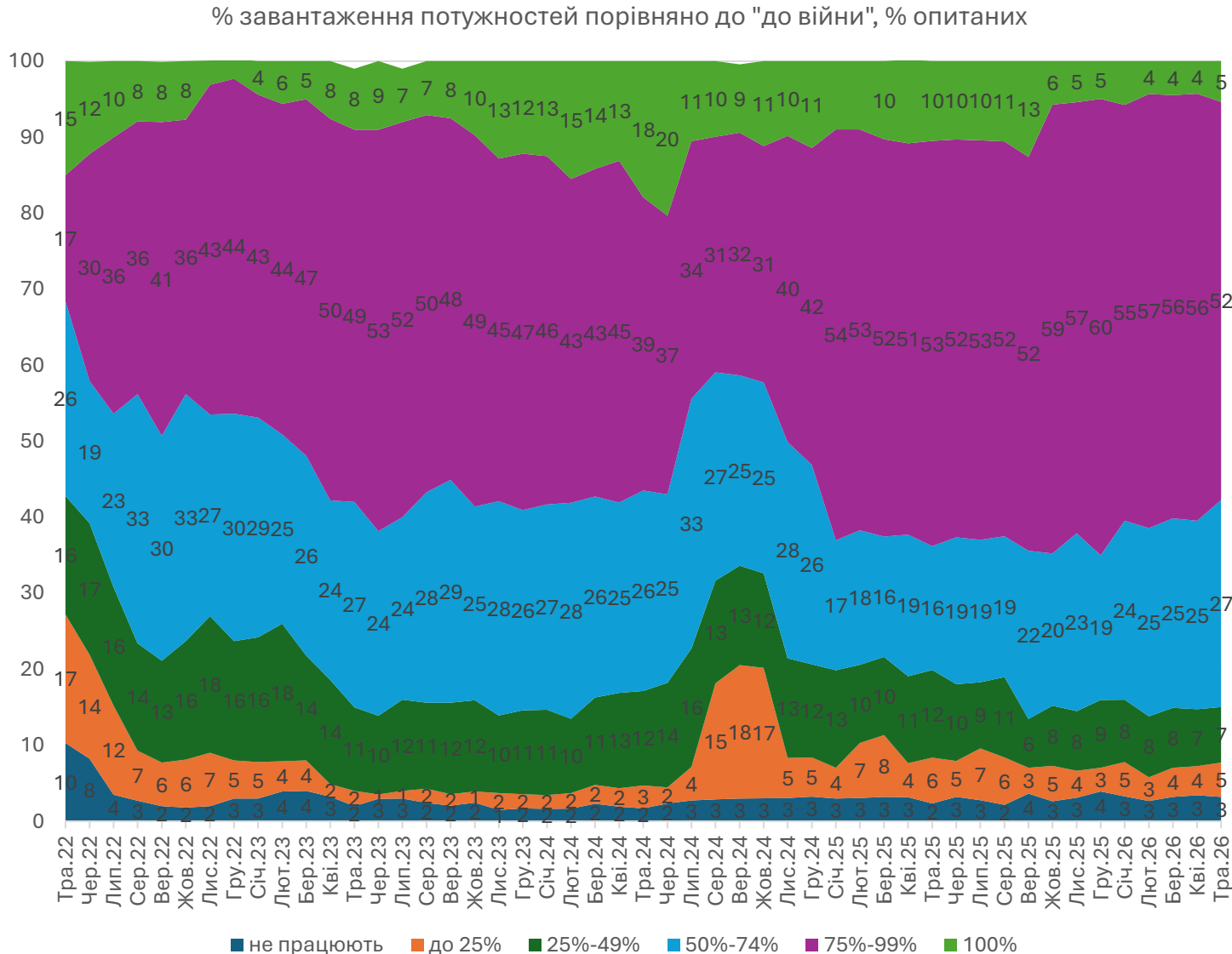
Коливання у відсотковому розподілі відповідей наступні:

- % підприємств, які повідомили, що їх ділова активність гірша, ніж минулого року, збільшився із 19,6% до 24,4%
- % підприємств, які повідомили, що їх ділова активність краща, ніж минулого року, незначним чином збільшився (із 5,6% до 7,1%)
- % тих, хто не відчув змін порівняно з минулим роком зменшився (із 74,8% до 68,4%)

АЛЕ є суттєві відмінності в залежності від розміру підприємств

Значення ІВДА для мікропідприємств залишається найнижчим, із несуттєвими змінами. Показник малих та середніх підприємств зберігає тенденцію до зменшення. Показник великих підприємств суттєво не змінився.

«Зараз» vs «до 24 лютого 2022»: суттєво не змінюється



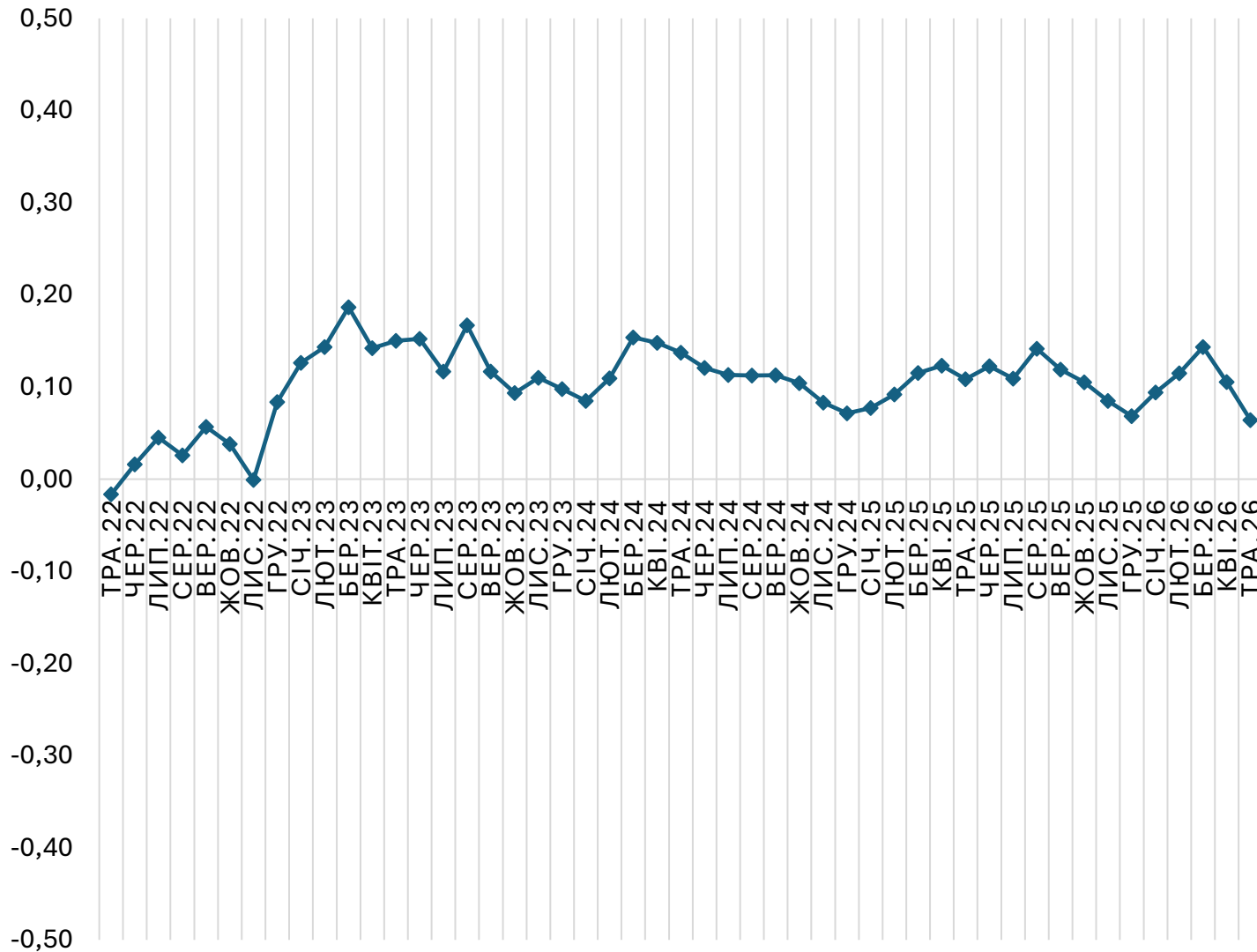
У травні 2026 порівняно до квітня зміни у завантаженості потужностей були незначними

- Частка підприємств, що працюють майже на повну потужність, у травні незначним чином зменшилась, із 56% до 52%
- Частка підприємств, що працюють із завантаженістю 50-74% дещо зросла та становить 27% (три місяці поспіль було 25%)

Водночас:

- Частка підприємств, що працюють на 100% становить 5% (три місяці поспіль було 4%)
- Частка підприємств, що працюють із завантаженістю 25-49% становить 7% другий місяць поспіль
- Частка підприємств, що працюють із завантаженістю до 25%, становить 5% у травні (було 4% у квітні та березні)
- % підприємств, які взагалі не працюють, п'ятий місяць поспіль залишається незмінною та становить 3%

Агрегований показник перспектив промисловості (АППП)*



АППП зменшується другий місяць поспіль.
Значення АППП у травні зменшилося майже вдвічі, із 0,11 до 0,06

У травні порівняно до квітня коливання складових АППП такі:

- **Очікування виробництва (ОВ)** зменшуються другий місяць поспіль, та у травні значення зменшилось із 0,34 до 0,25
- **Складові запаси готової продукції (ЗГП)** несуттєво, проте зросла, із -0,08 у квітні до -0,05 у травні
- **Складові обсяги нових замовлень (ОНЗ)** практично не змінилась (-0,11 у травні vs -0,10 у квітні)

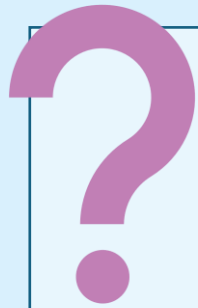
*АППП = $ОВ + ОНЗ + (-ЗГП) / 3$



Майбутнє та невизначеність



ГОЛОВНІ РЕЗУЛЬТАТИ 2. НЕВИЗНАЧЕНІСТЬ



Невизначеність у 6-місячній суттєво не змінилась і для загально-економічного середовища в країні і для фінансово-економічної ситуації на підприємстві



Невизначеність у перспективі 3-х місяців без істотних змін

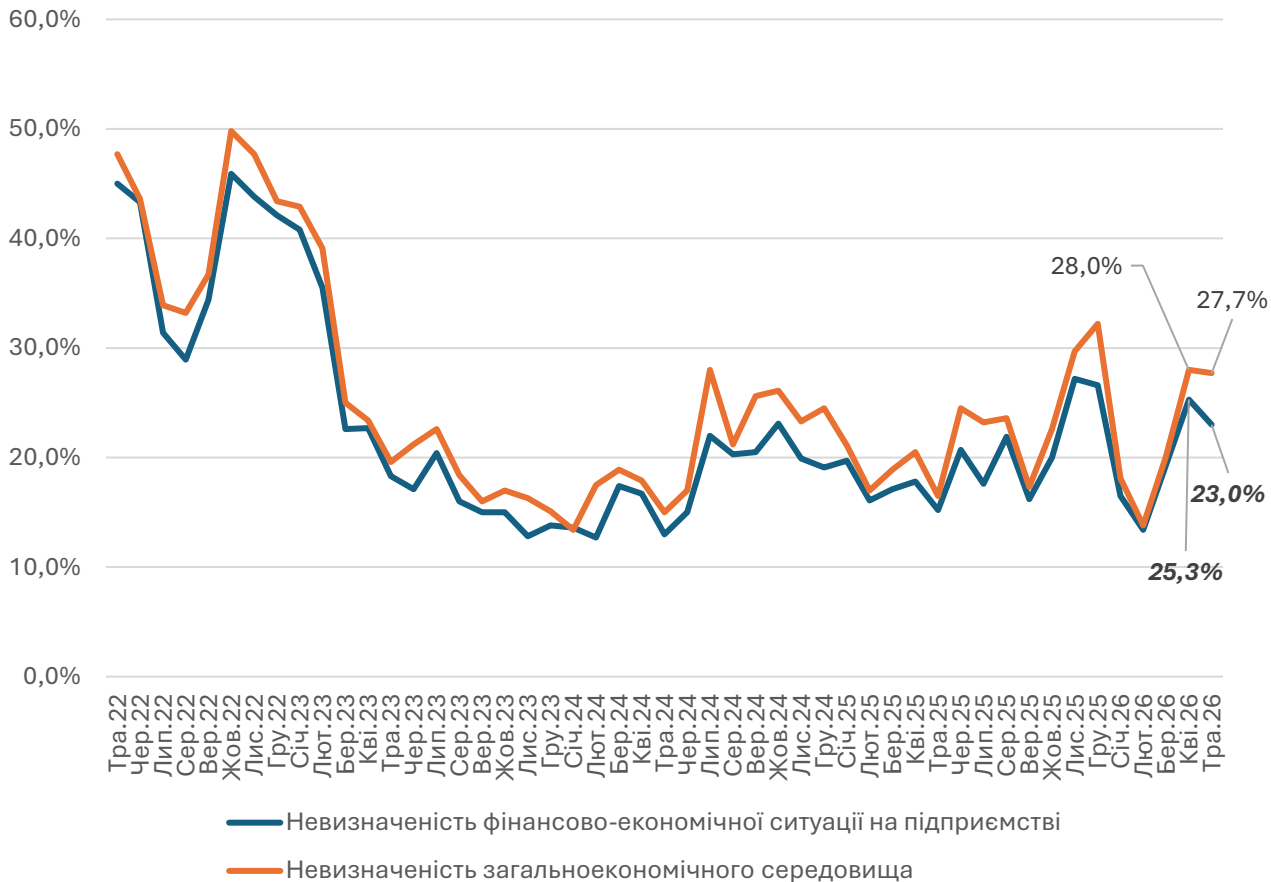


Невизначеність у 2-річній перспективі незначним чином збільшилась після незначного зменшення минулого місяця

Невизначеність суттєво не змінилась і у піврічній перспективі, і для виробничих показників

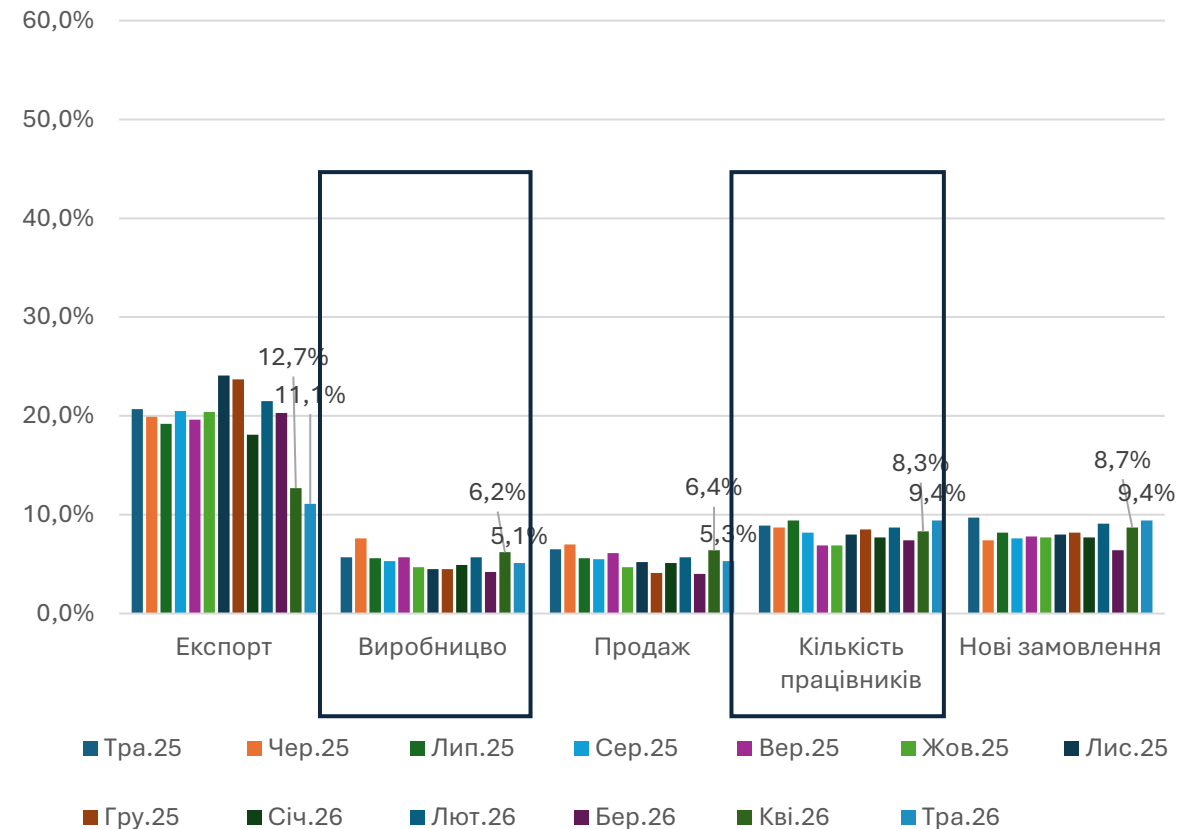
В перспективі півроку:

% не змогли дати відповідь про зміни за шість місяців...



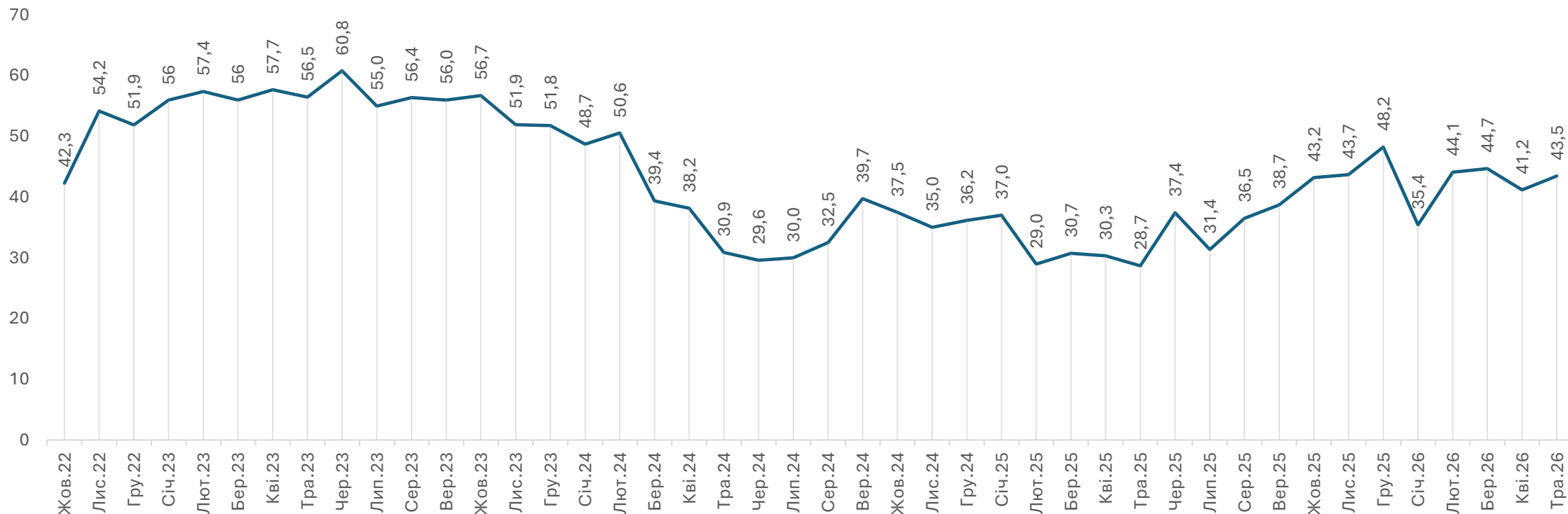
В перспективі трьох місяців:

% не змогли відповісти, що зміниться...



Невизначеність у довгостроковій перспективі дещо зросла

"Важко передбачити, що буде з діяльністю підприємства через 2 роки", % підприємств



% підприємств, які не мають уявлення про свої плани на 2 роки хоча і несуттєво, проте зріс, після зменшення минулого місяця та становить 43,5% (було 41,2% у квітні)

ГОЛОВНІ РЕЗУЛЬТАТИ 3. ДОВГОСТРОКОВІ ОЧІКУВАННЯ



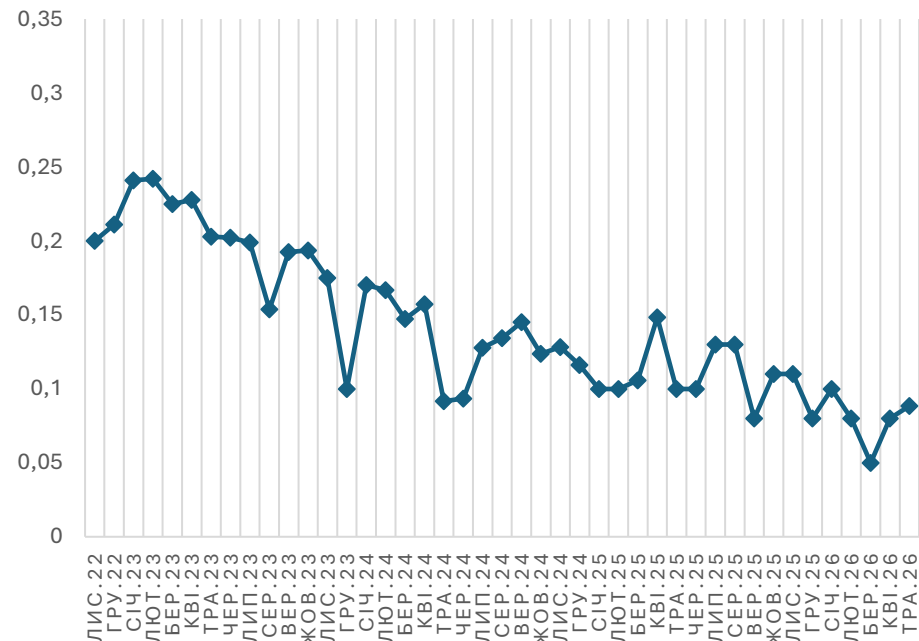
Очікування на дворічну перспективу суттєво не змінились



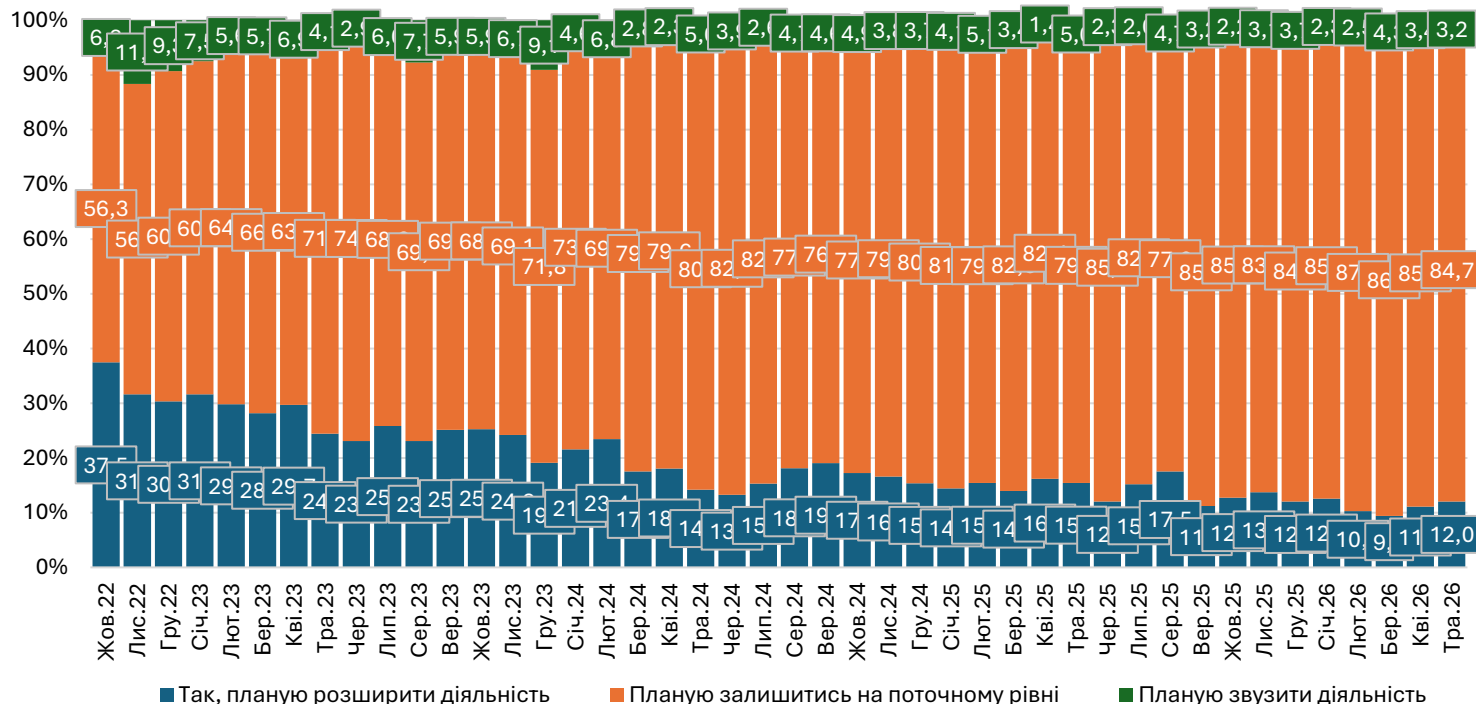
6-місячні очікування щодо фінансово-економічної ситуації на підприємстві та для загально-економічного середовища без істотних змін після суттєвого погіршення минулого місяця

Очікування у довгостроковій перспективі суттєво не змінилися

Індекс очікуваних змін у довгостроковій перспективі (2 роки)



Очікування у дворічній перспективі



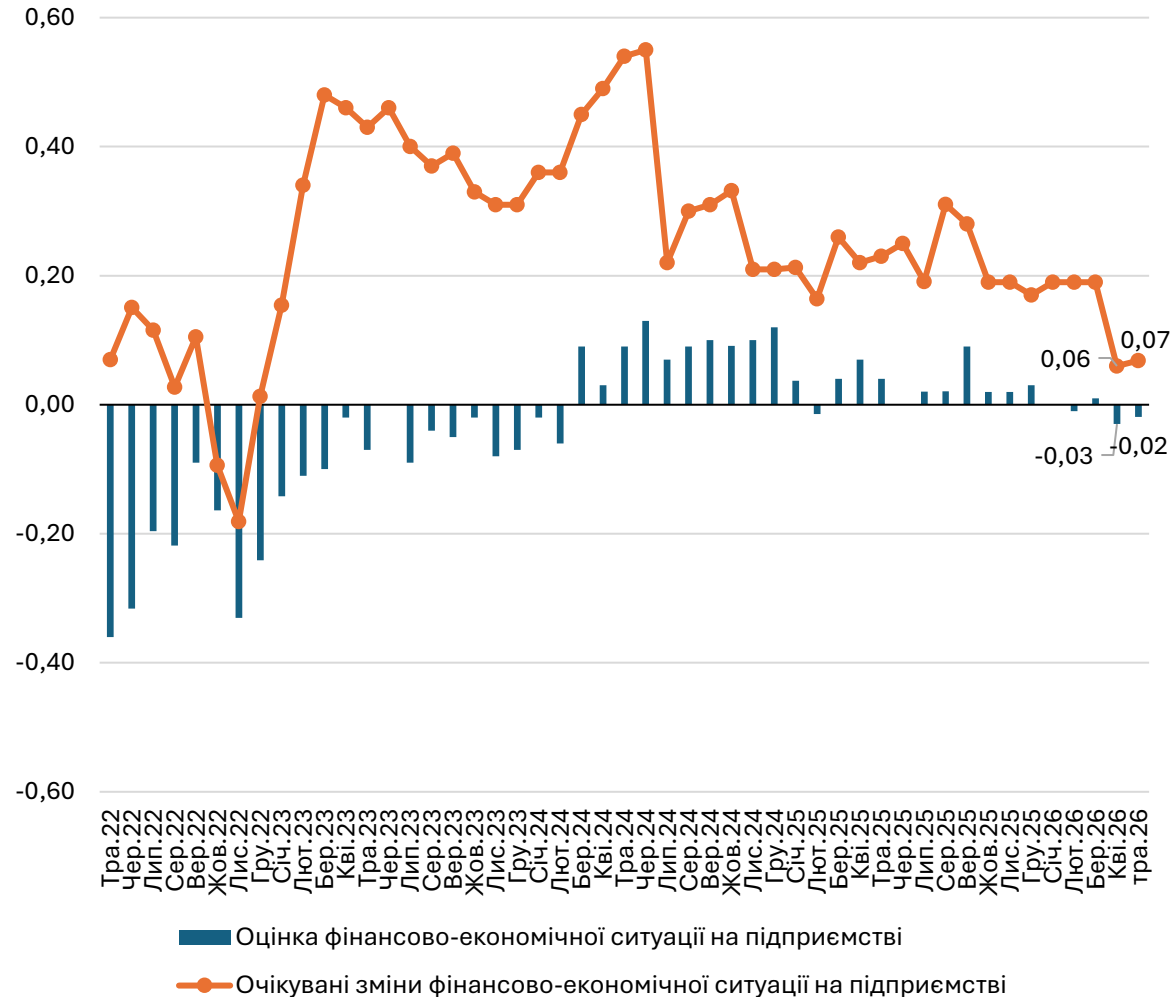
- Індекс очікуваних змін у перспективі на 2 роки суттєво не змінився та становить 0,09 у травні (було 0,08 у квітні)
- Шкала з -1 (погано) до +1 (добре)

У відсотковому розподілі істотних змін не відбулось:

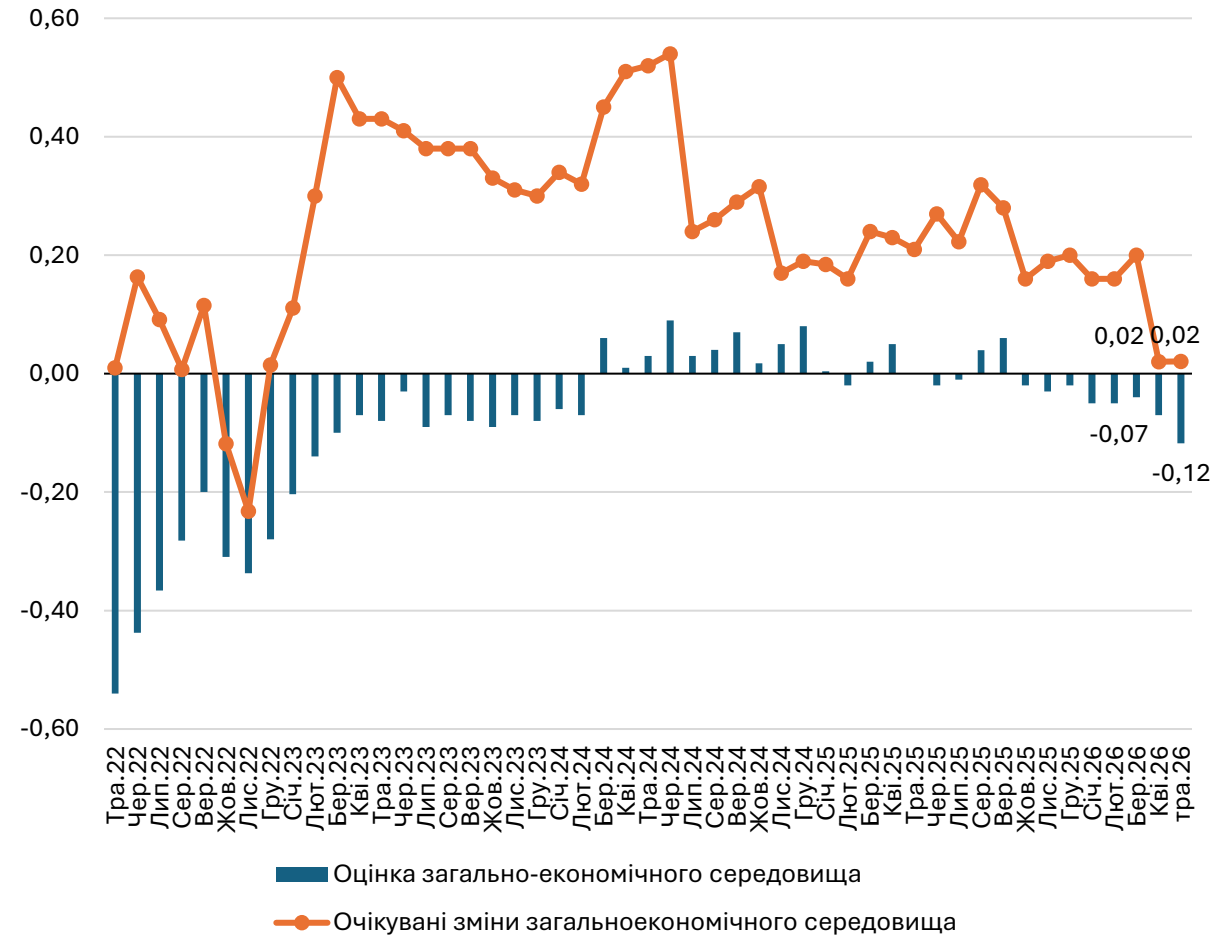
- Частка тих, хто планує розширити діяльність становить 12% (було 11,1% у квітні)
- Частка тих, хто планує звужити діяльність без суттєвих змін, (3,4% у квітні та 3,2% у травні)
- Частка тих, хто не планує змін суттєво не змінилась (85,4% у квітні та 84,7% у травні)

6-місячні перспективи: погіршення оцінок для загальнооекономічного середовища в країні, очікування без суттєвих змін

Фінансово-економічна ситуація на підприємстві



Загально-економічне середовище в країні



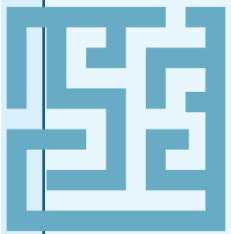


Динаміка змін результатів роботи підприємств та короткострокові очікування

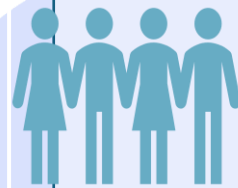


ГОЛОВНІ РЕЗУЛЬТАТИ 4.

Травень vs квітень та короткострокові очікування



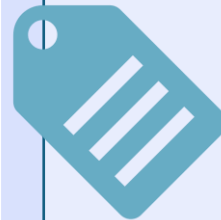
Виробничі результати перервали двомісячну тенденцію до зростання, водночас короткострокові очікування зберігають тенденцію до погіршення



У тримісячній перспективі **не очікується суттєвих змін у кількості працівників**



Показники змін експорту погіршились, водночас очікування на 3 місяці погіршуються другий місяць поспіль



Очікування щодо зростання цін на сировину та матеріали та для цін на готову продукцію зменшуються другий місяць поспіль

Виробництво: погіршення результатів та очікувань

Результати (травень до квітня)

- % підприємств, які **нарощували обсяги виробництва зменшився** (із 26,6% у квітні до 19,7% у травні)
- % підприємств, що **скоротили обсяги виробництва дещо зріс** (із 12,3% у квітні до 15% у травні)

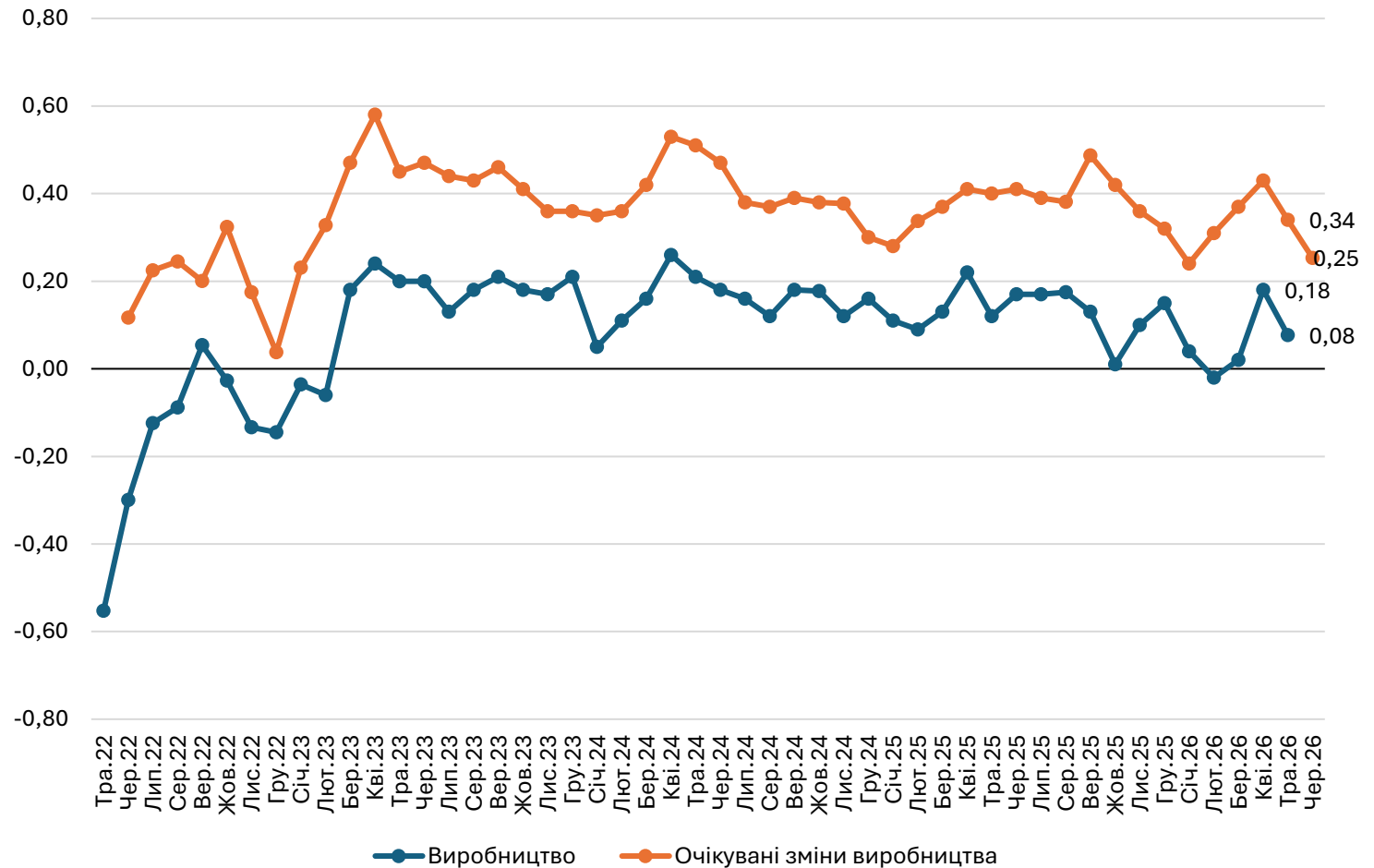
Індекс змін суттєво зменшився, із 0,18 до 0,08

Очікування на 3 місяці

- % підприємств, які **планують збільшувати обсяги виробництва** в найближчі 3-4 місяці, **зменшився** (із 37,1% до 28,3%)
- % підприємств, які **очікують скорочення обсягів виробництва без суттєвих змін** (3,6% у квітні та 3,4% у травні)

Індекс очікуваних змін виробництва зменшився, із 0,34 до 0,25

Виробництво, балансові показники



Експорт: погіршення результатів та очікувань

Результати (травень до квітня)

- % підприємств, що повідомляють про зростання експорту, зменшився (із 26,9% у квітні до 20% у травні)
- % підприємств, що повідомляють про скорочення експорту, збільшився (із 13% у квітні до 17,6% у травні)

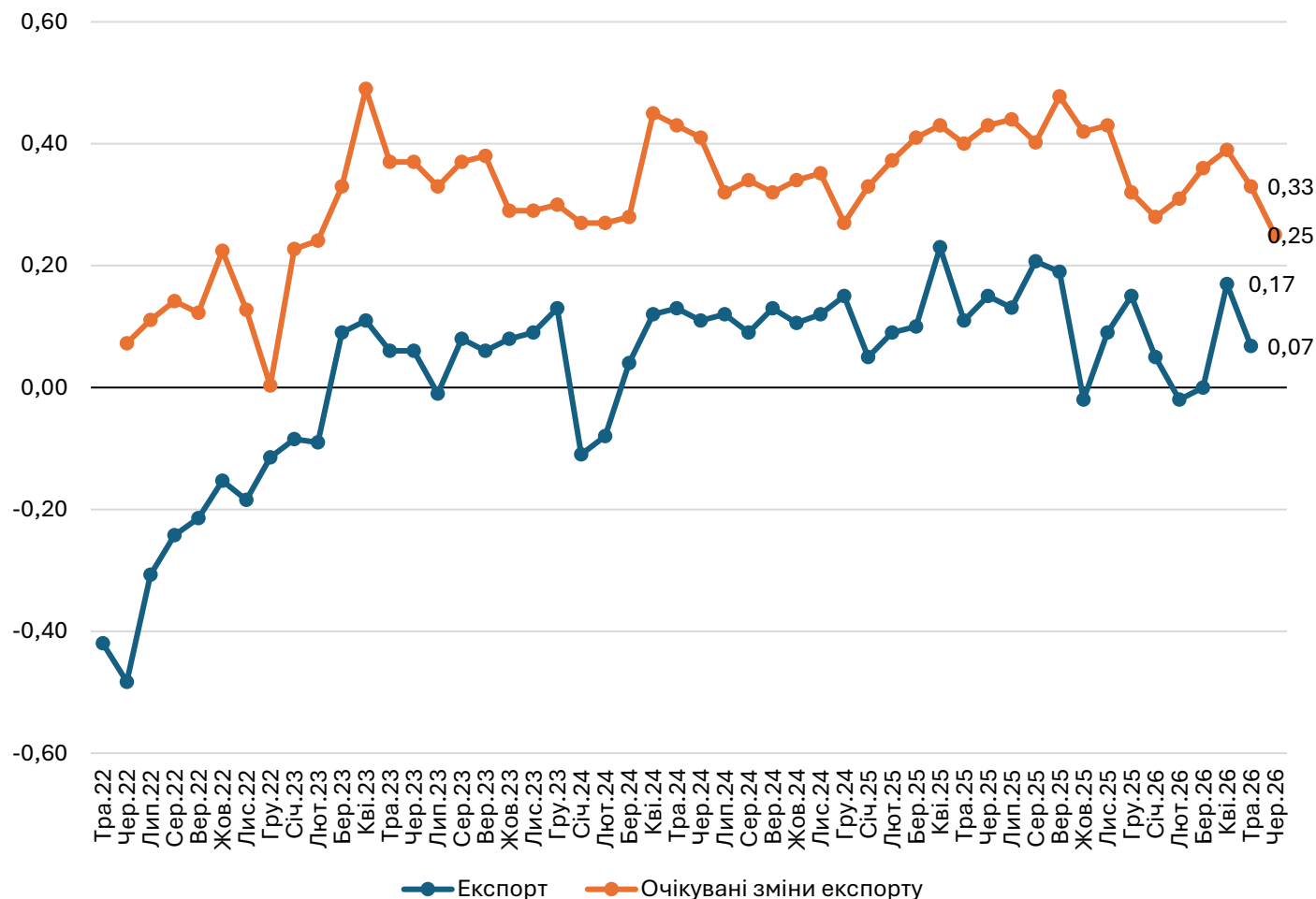
Індекс змін суттєво зменшився, із 0,17 до 0,07

Очікування на 3 місяці

- % підприємств, які очікують зростання експорту зменшився (із 37,9% у квітні до 28,5% у травні)
- % підприємств, які планують скоротити експорт суттєво не змінився (5,8% у квітні та 5,2% у травні)

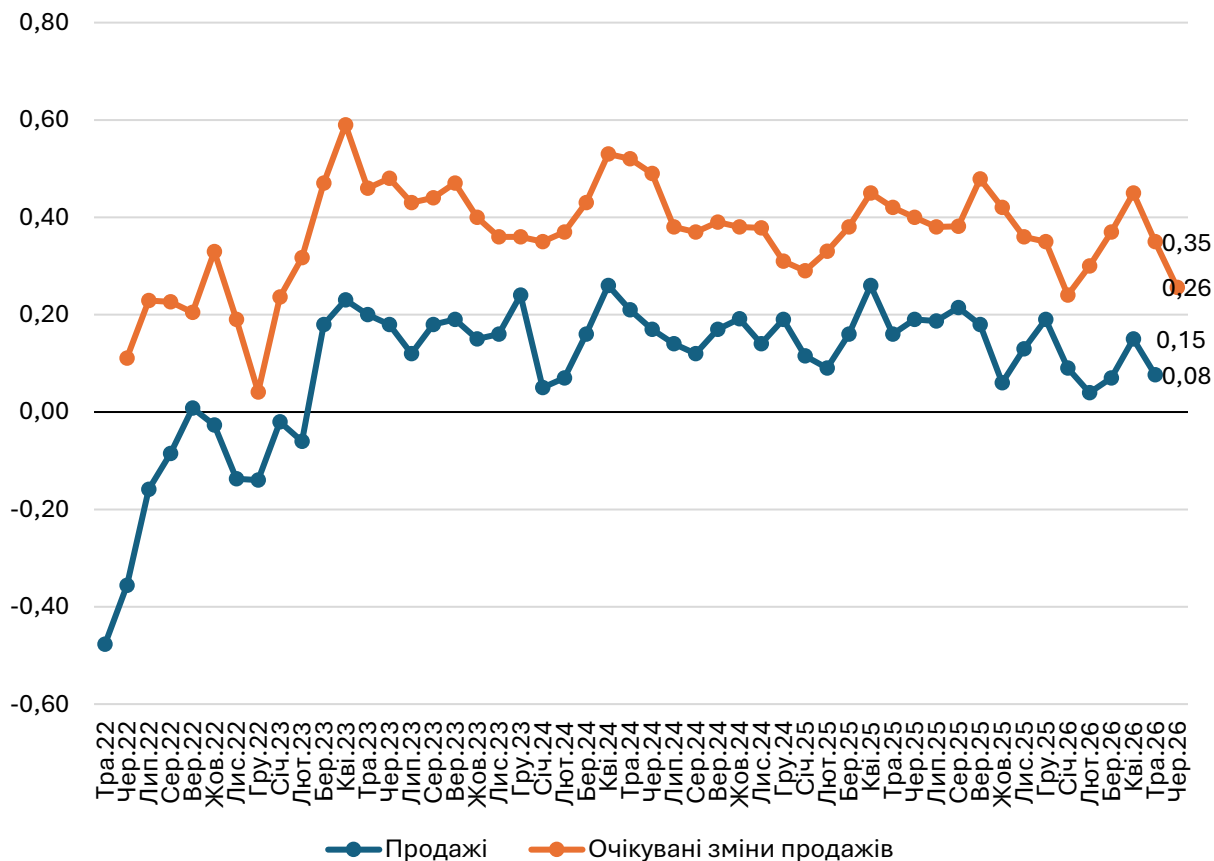
Індекс очікуваних змін експорту зменшився із 0,33 до 0,25

Експорт, балансові показники

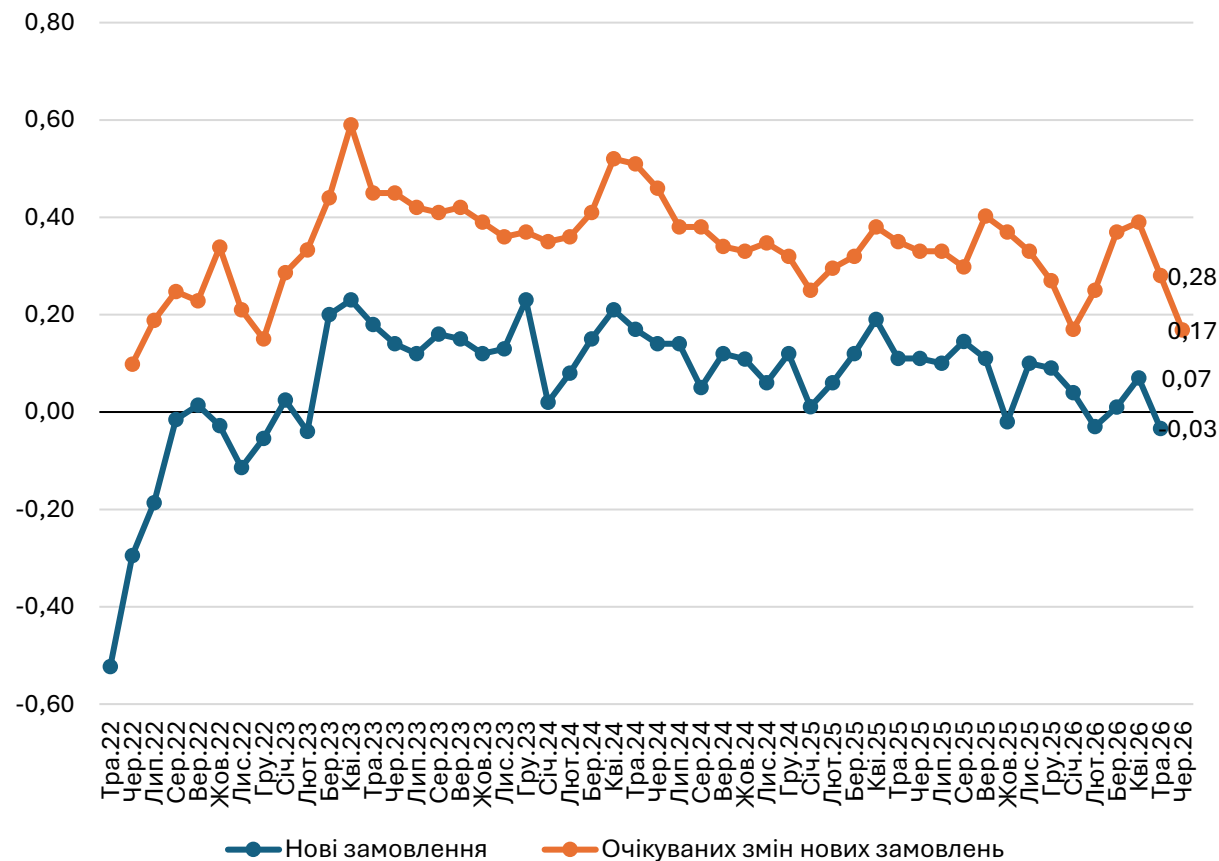


Продажі та нові замовлення: погіршення результатів та очікувань

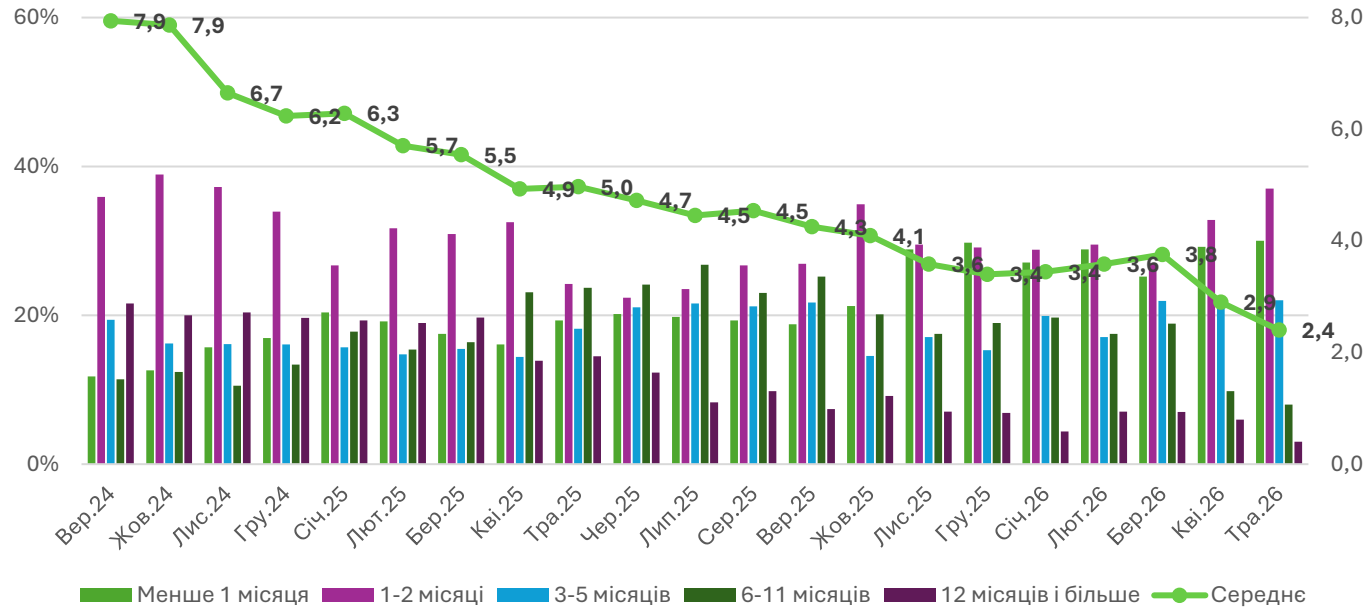
Продажі



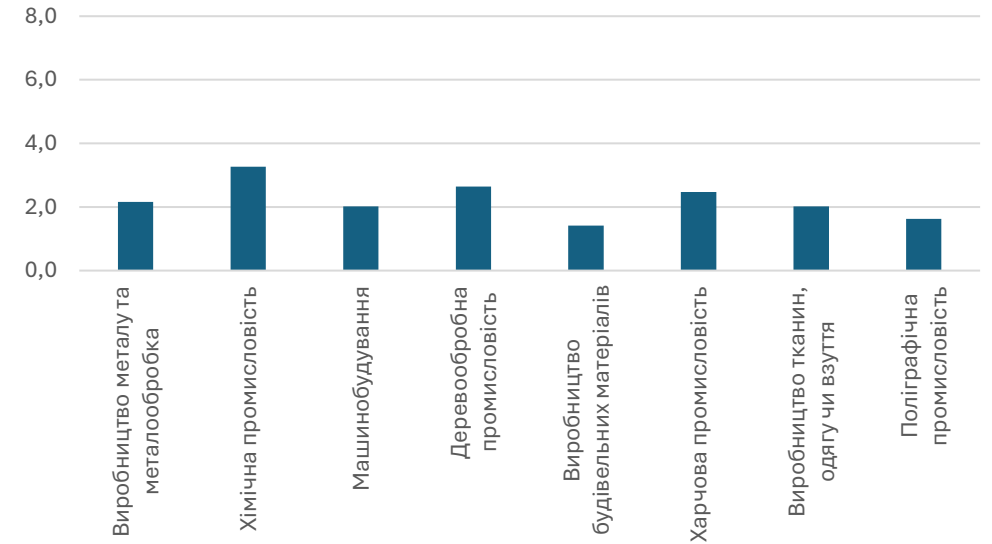
Нові замовлення



Портфель нових замовлень



За галузями, в середньому місяців



У травні 2026 року порівняно до квітня відбулись деякі зміни у **портфелі замовлень** серед опитаних підприємств

- Показник **середньої тривалості нових замовлень** поступово зменшується: у травні значення становить 2,4 (було 2,9 у квітні та 3,8 у березні).
- **Частка підприємств із горизонтом замовлень від року і більше наперед зменшилась** із 6% у квітні до 3% у травні.
- **Суттєво не змінилась** частка підприємств що працюють «з коліс» (29% у квітні та 30% у травні), тоді як **частка тих, хто мав замовлення на 1-2 місяці, збільшилась** із 33% до 37%. **Продовжує поступово зменшуватись частка підприємств із портфелем замовлень на 6-11 місяців** та становить 8% у травні (було 10% у квітні та 19% у березні).



Динаміка цін



Ціни на сировину та матеріали: зменшення результатів та очікувань

Результати (травень до квітня)

- % підприємств, що повідомляють про зростання цін, дещо зменшився, із 41,6% у квітні до 38,2% у травні
- % підприємств, які вважають, що ціни на сировину та матеріали зменшились залишився незмінним (1,7% у травні, як і у квітні)

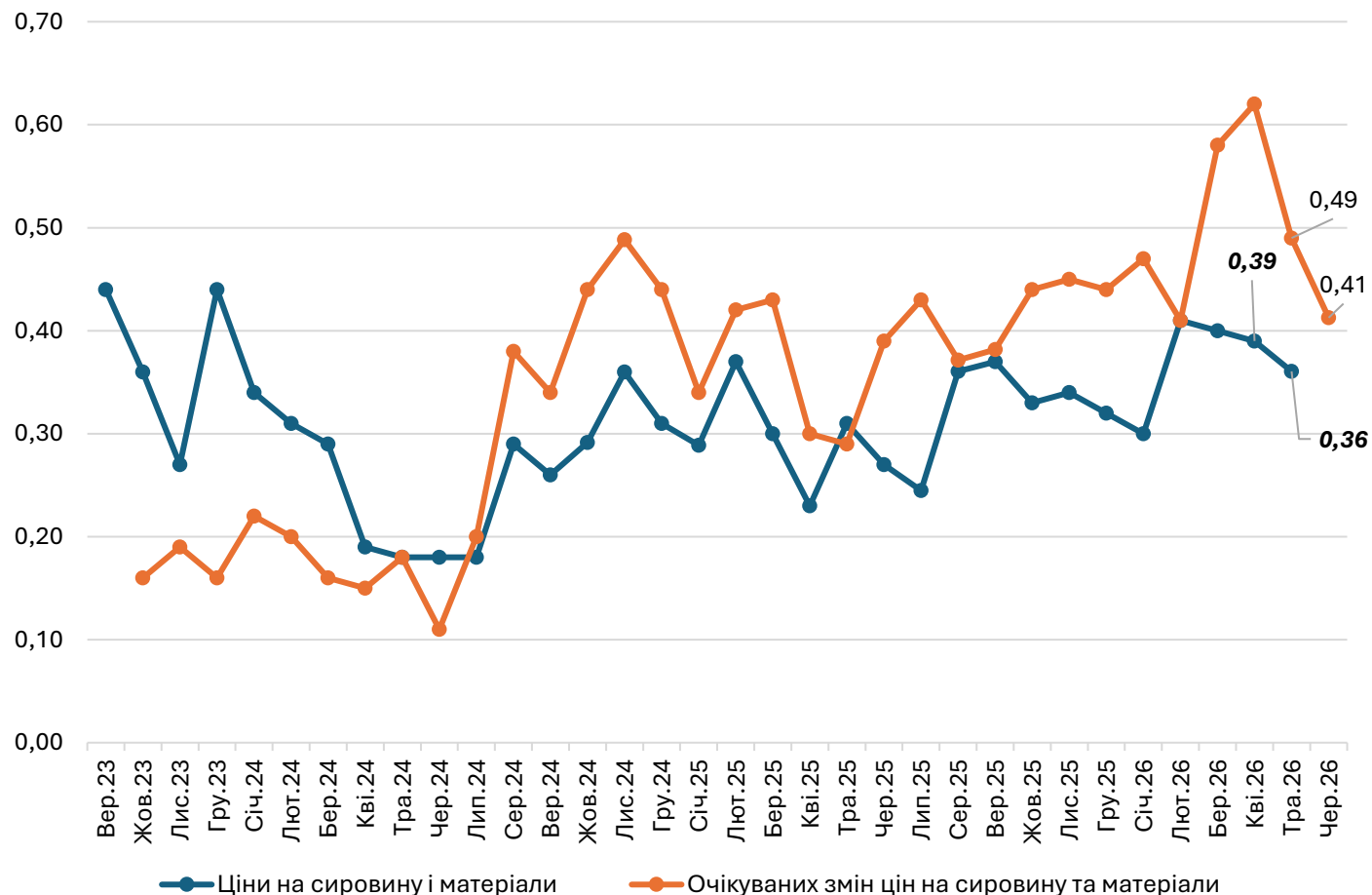
Індекс змін цін на сировину та матеріали зменшився із 0,39 до 0,36

Очікування на 3 місяці

- % підприємств, які очікують на зростання цін зменшився (із 51,6% у квітні до 44,5% у травні)
- % підприємств, які очікують на зниження цін суттєво не змінився та становить 0,09 (був 0,7% у квітні)

Індекс очікуваних змін цін на сировину та матеріали зменшився, із 0,49 до 0,41

Ціни на сировину та матеріали, балансові показники



Ціни на готову продукцію: зменшення результатів та очікувань

Результати (травень до квітня)

- % підприємств, що повідомляють про зростання цін на готову продукцію зменшився (із 38,9% до 35,8%)
- % підприємств, які вважають, що ціни на готову продукцію знизились, суттєво не змінився (1,5% у квітні та 2,2% у травні)

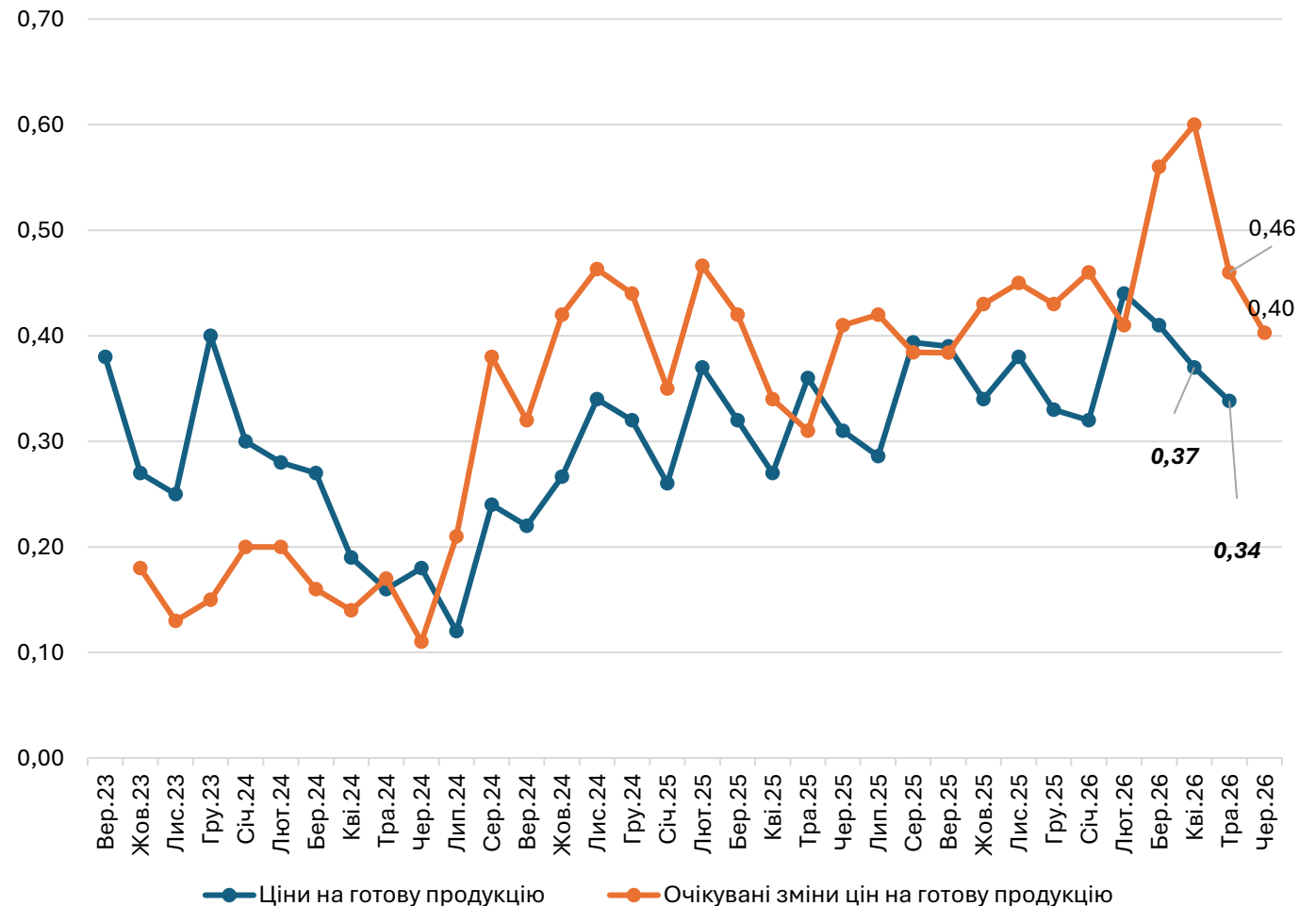
Індекс змін цін на готову продукцію поступово зменшується та становить 0,34 (було 0,37 у квітні)

Очікування на 3 місяці

- % підприємств, які очікують зростання цін зменшився (із 49,3% у квітні до 43% у травні)
- % підприємств, які очікують на зниження цін суттєво не змінився та становить 0,9 (був 1,2% у квітні)

Індекс очікуваних змін цін на готову продукцію зменшився із 0,46 до 0,40

Ціни на готову продукцію, балансові показники



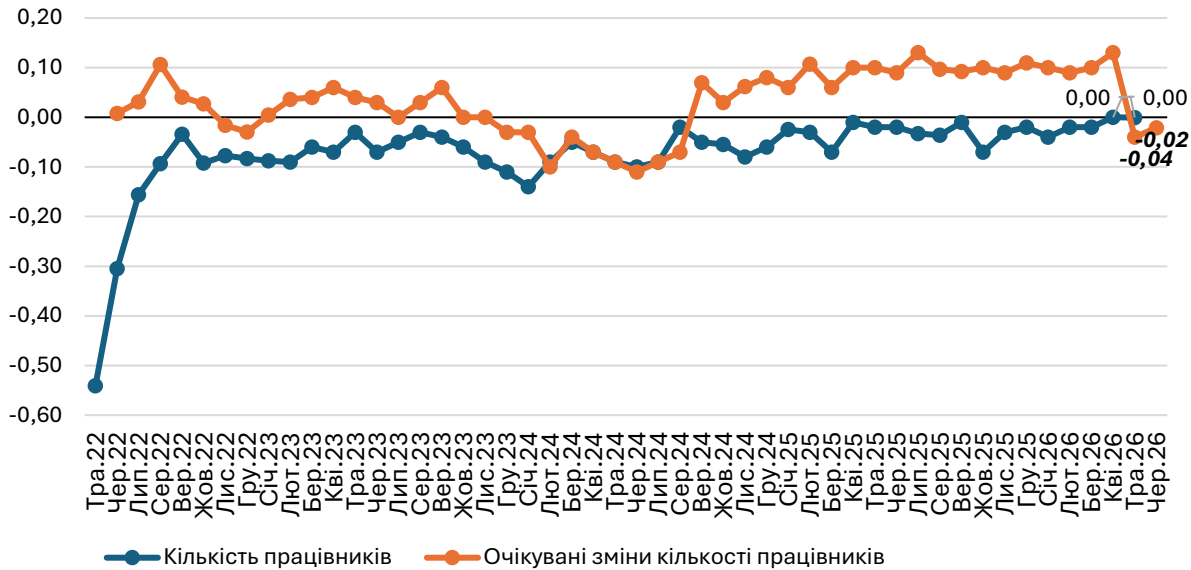


Зайнятість та ринок праці

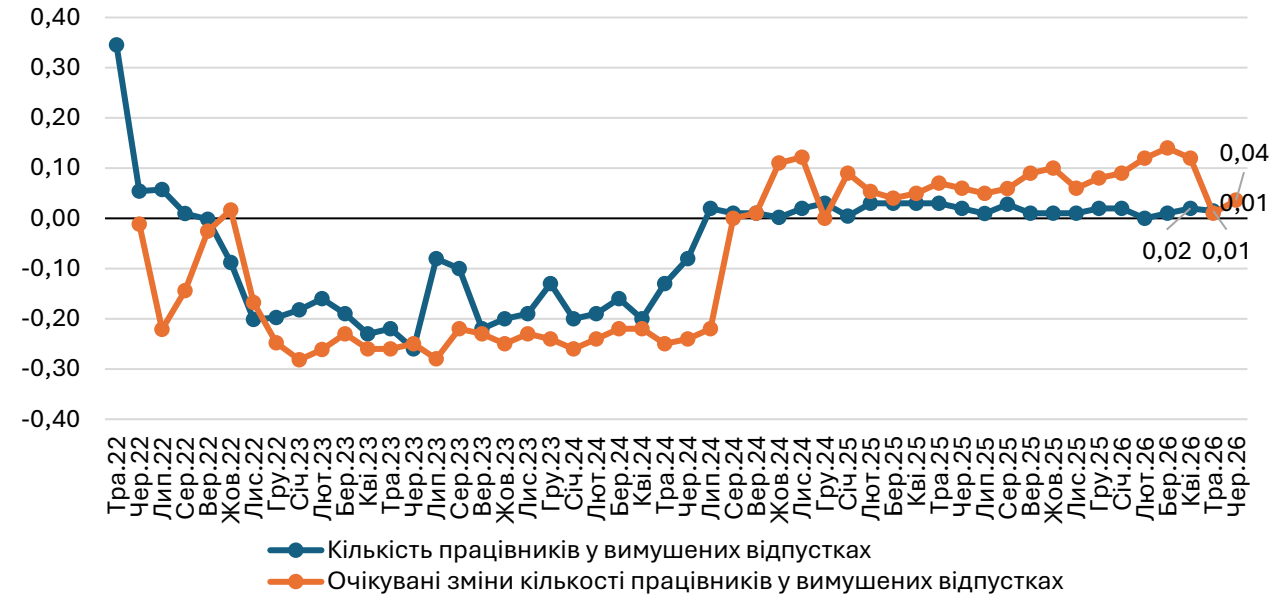


Зайнятість: суттєвих змін не очікується

Кількість працівників



Кількість працівників у вимушених відпустках



Очікування на 3 місяці

- % підприємств, що **планують зростання зайнятості в найближчі 3-4 місяці, суттєво не змінився** та становить 2,4% (було 2,5% у квітні)
- % підприємств, які **мають намір скоротити чисельність працівників незначним чином зменшився** (із 6% у квітні до 4,3% у травні)

Індекс очікуваних змін суттєво не змінився та становить -0,02 (було -0,04)

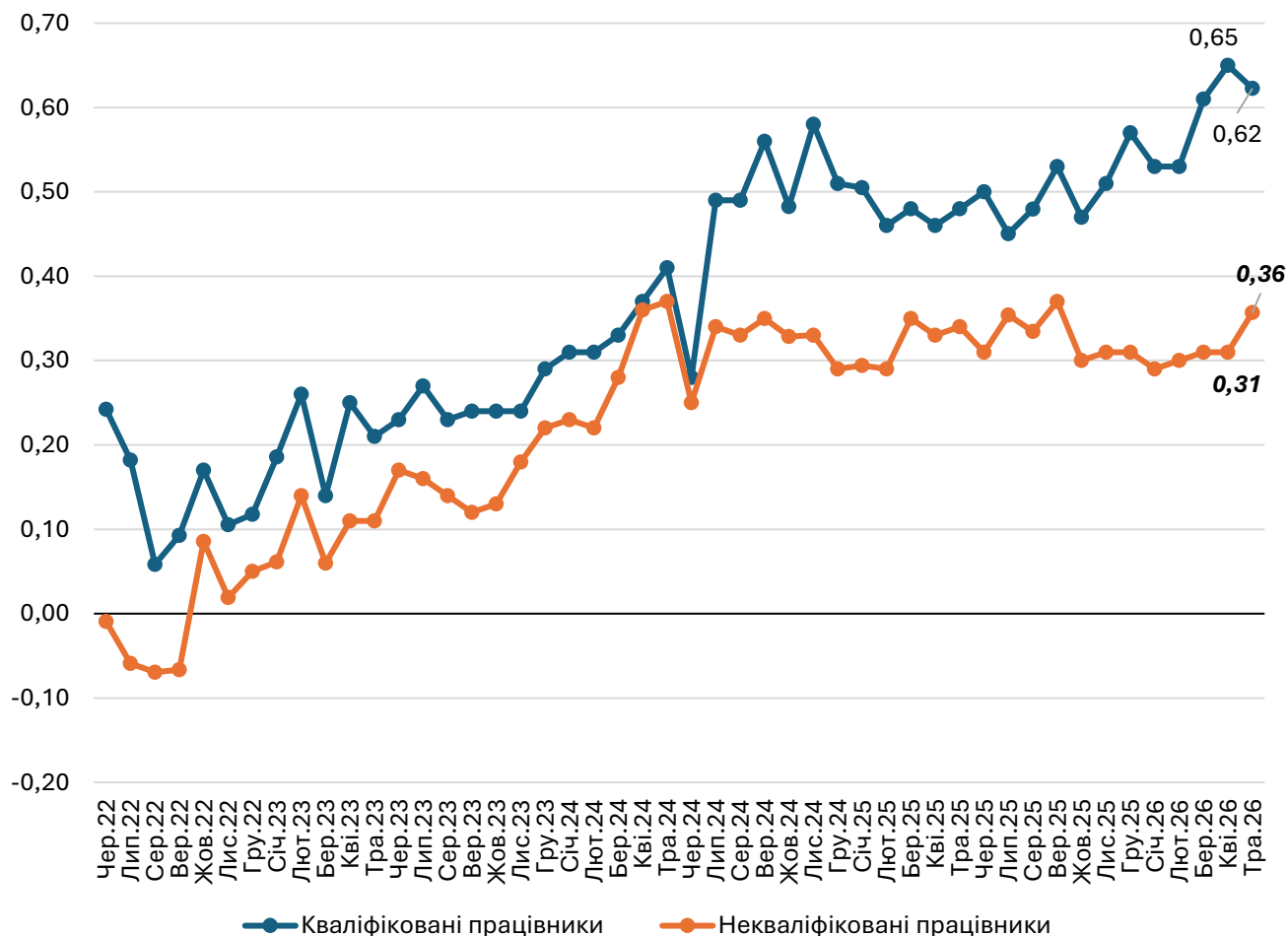
Очікування на 3 місяці

- % підприємств, які **планують збільшити кількість працівників у вимушених відпустках суттєво не змінився** та становить 5,1% у травні (було 4,1% у квітні)
- % підприємств, які **планують скоротити працівників у вимушених відпустках, суттєво не змінився** (2,7% у квітні та 1,2% у травні)

Індекс очікуваних змін дещо зріс, із 0,01 до 0,04

Проблеми з пошуком кваліфікованих працівників залишаються ВИСОКИМИ

Проблеми при пошуку працівників



У травні 2026 року, попри незначне зменшення, показник труднощів у пошуку кваліфікованих працівників залишається високим, показник для некваліфікованих працівників дещо зріс

Кваліфіковані працівники:

- % тих, хто повідомив, що таких працівників знайти важче, несуттєво зменшився (62,3% у квітні та 60,6% у травні)
- % тих, хто вважає що кваліфікованих працівників стало легше знайти відсутній, як і у квітні
- Індекс труднощів незначним чином зменшився із 0,65 до 0,62

Некваліфіковані працівники:

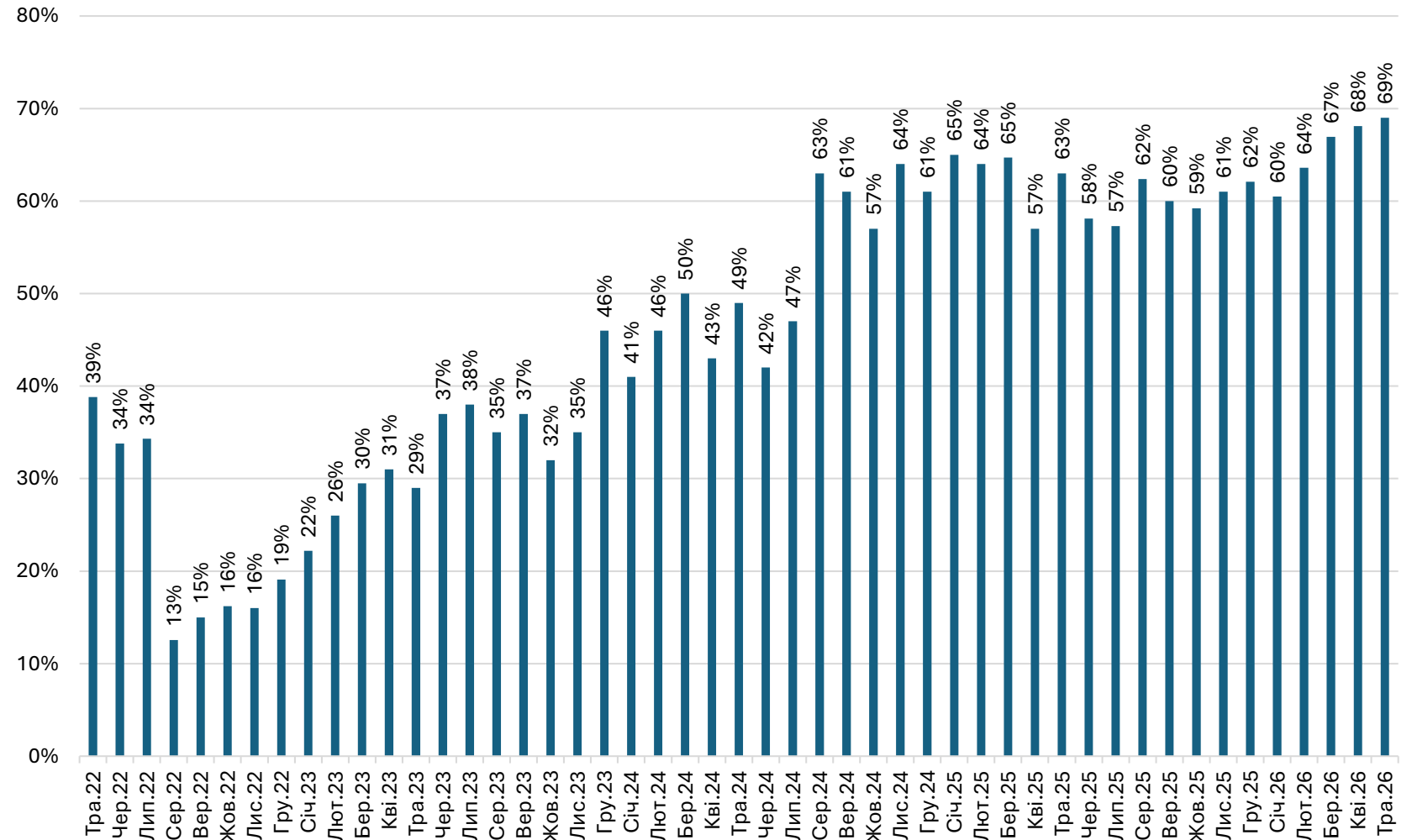
- % тих, кому їх важче шукати дещо зріс (із 34,3% у квітні до 38,4% у травні)
- % тих, хто повідомив, що їх легко знайти, суттєво не змінився (4,2% у квітні до 3,3% у травні)

Індекс труднощів незначним чином збільшився та становить 0,36 (було 0,31 у квітні та березні)

«Брак робочої сили» зберігає лідерство у переліку перешкод

Брак робочої сили внаслідок призову та/або виїзду співробітників, % респондентів

- Частка підприємств, які вказали на «**брак робочої сили**» як на перешкоду, поступово зростає, (67% у березні, 68% у квітні та 69% у травні)
- У переліку перешкод «**брак робочої сили**» залишається на першій позиції





Перешкоди для ведення бізнесу



ГОЛОВНІ РЕЗУЛЬТАТИ 5.

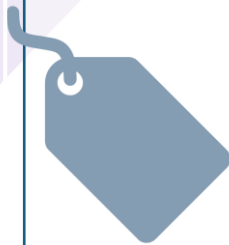
Перешкоди



«Брак робочої сили» залишається лідером у рейтингу перешкод веденню бізнесу



«Небезпечно працювати» із несуттєвим зменшенням значення залишається на третій сходинці рейтингу перешкод



«Зростання цін», незважаючи на суттєве зменшення значення, залишається на 2-ій позиції рейтингу перешкод



Суттєво збільшились у значенні «зменшення попиту» та «труднощі із перевезенням сировини чи товарів територією України»



Основні перешкоди для ведення бізнесу у воєнний час, % респондентів

У травні 2026 року трійка лідерів перешкод веденню бізнесу залишилась незмінною, не дивлячись на зміни у відсотковому розподілі

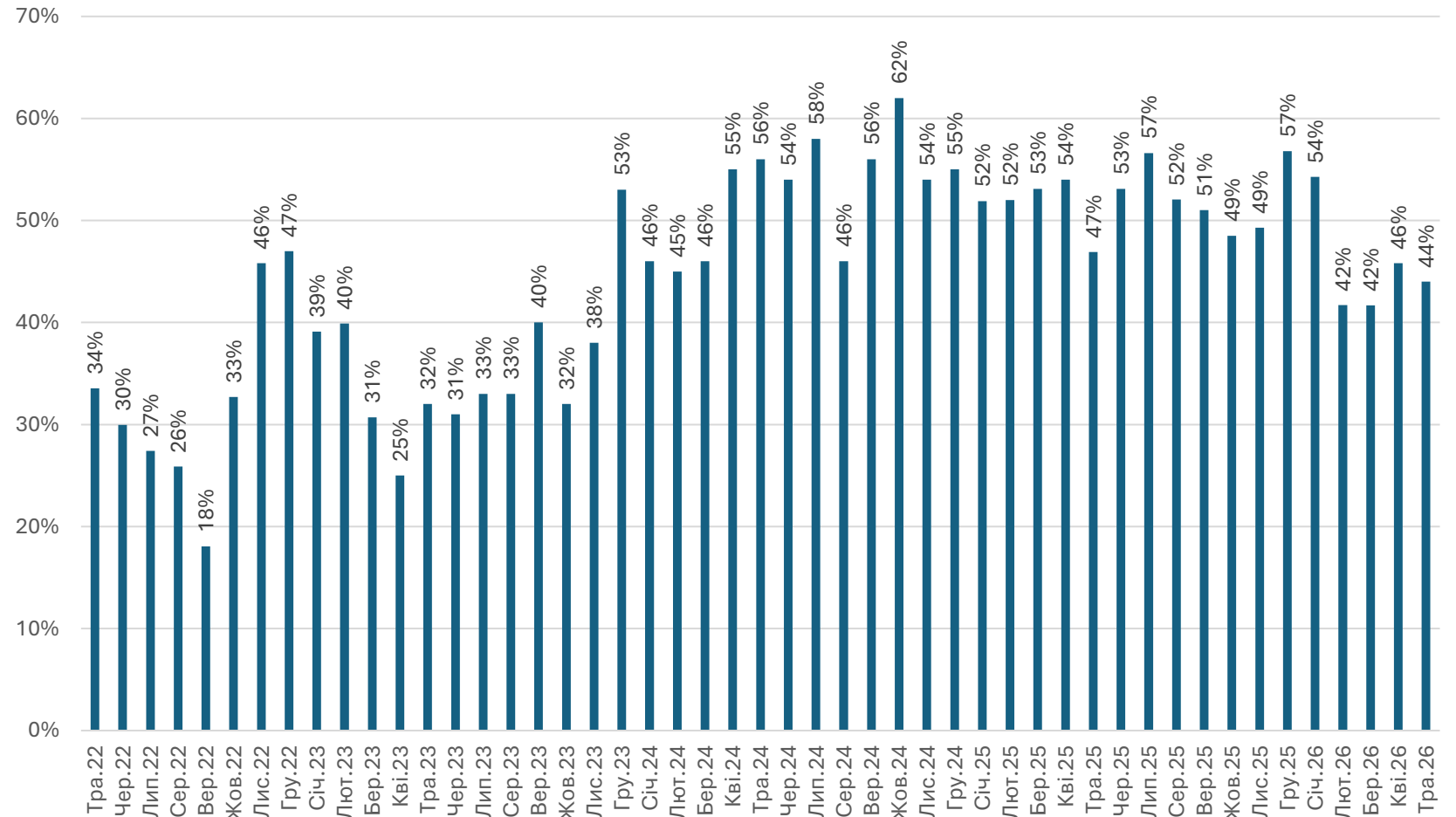
- «**Брак робочої сили**» із повільним, поступовим збільшенням значення (67% у березні та 68% у квітні та 69% у травні) **залишається на першій позиції**
- **Перешкода «зростання цін на сировину та товари»** не дивлячись на суттєве зменшення значення (із 56% у квітні до 49% у травні) **залишається на 2-ій сходинці**
- «**Небезпечно працювати**» **дещо зменшившись у значенні** (із 46% у квітні до 44% у травні) **зберігає за собою 3-тю сходинку**
- «**Зменшення попиту**» із суттєвим збільшенням значення (із 26% у квітні до 38% у травні) **залишається на 4-ій позиції**
- **Логістичні проблеми** в середині країни – із суттєвим збільшенням значення (із 24% до 30%) зберігають за собою **5-те місце**. На **7-й позиції** із майже незмінним значенням (16% у квітні та 17% у травні) **залишається «розрив ланцюжків постачання»**
- «**Перебої з електроенергією**» із майже незмінним значенням (21% у квітні та 20% у травні) **залишаються на 6-ій позиції**
- **Корупція та тиск з боку правоохоронних органів не є суттєвими проблемами**



Created with Datawrapper

«Небезпечно працювати» замикає трійку лідерів серед перешкод

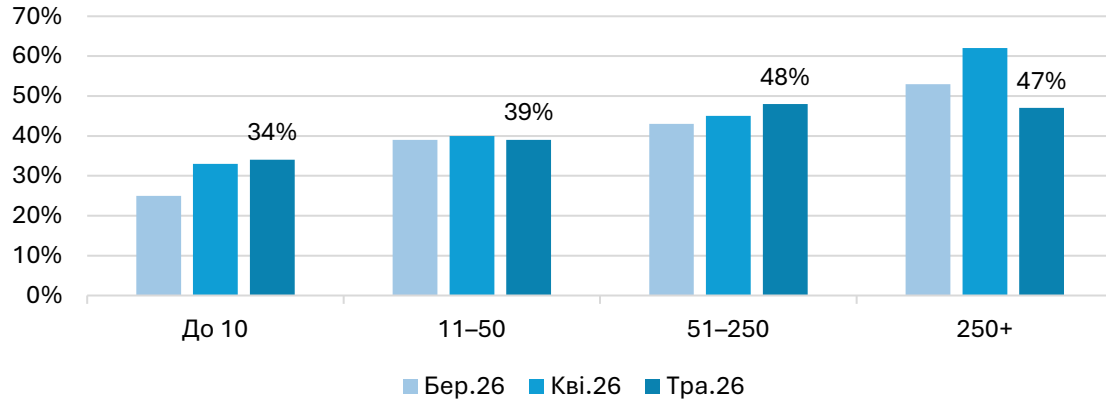
"Небезпечно працювати", % респондентів



- Частка підприємств, які вибрали «небезпечно працювати» як перешкоду, несуттєво зменшилась, із 46% у квітні до 44% у травні
- У переліку перешкод «небезпечно працювати» замикає трійку лідерів перешкод веденню бізнесу, вже четвертий місяць поспіль

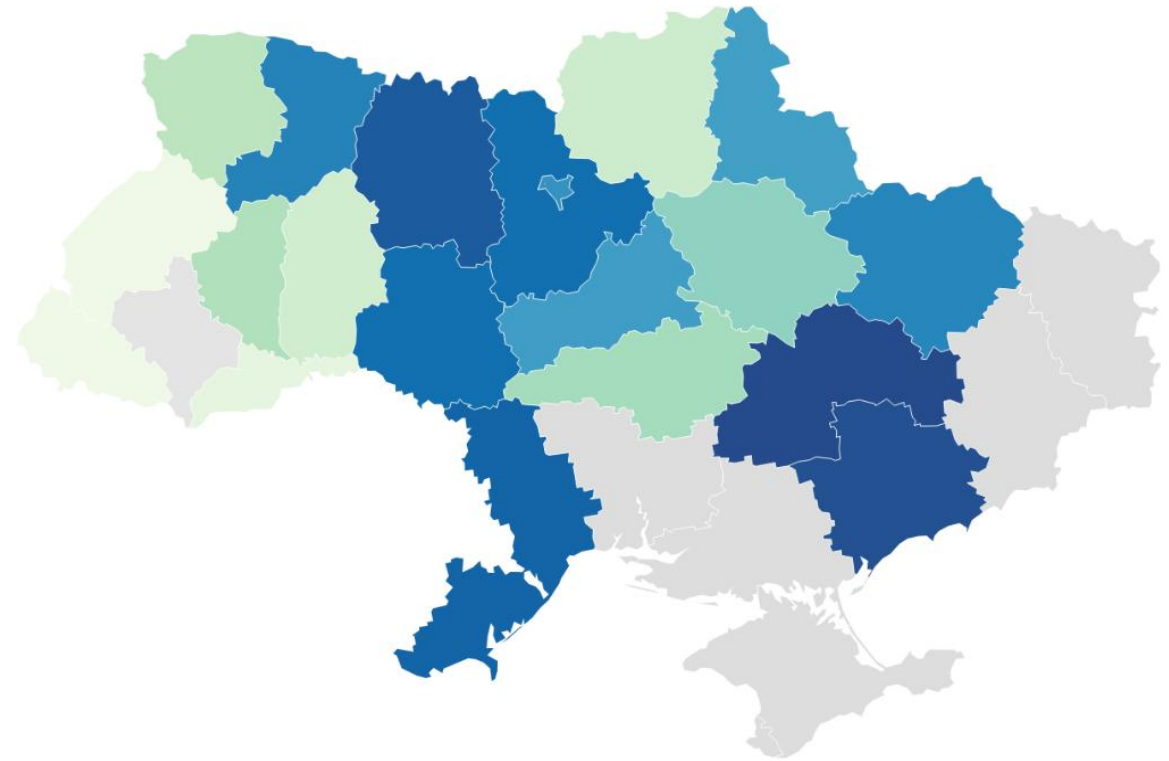
«Небезпечно працювати» у різних вимірах

«Небезпечно працювати» за розміром підприємств, % респондентів



- % підприємств, які обрали «небезпечно працювати» як перешкоду, **суттєво не змінився для мікро- та малих підприємств та поступово зростає для середніх підприємств. Водночас показник суттєво зменшився для великих підприємств та має одне з найнижчих значень за більш ніж два роки спостережень.**
- 80+% опитаних у Київській, Вінницькій, Одеській, Житомирській, Запорізькій та Дніпропетровській областях вважають небезпечні умови перешкодою для ведення бізнесу

«Небезпечно працювати» за регіоном, % респондентів

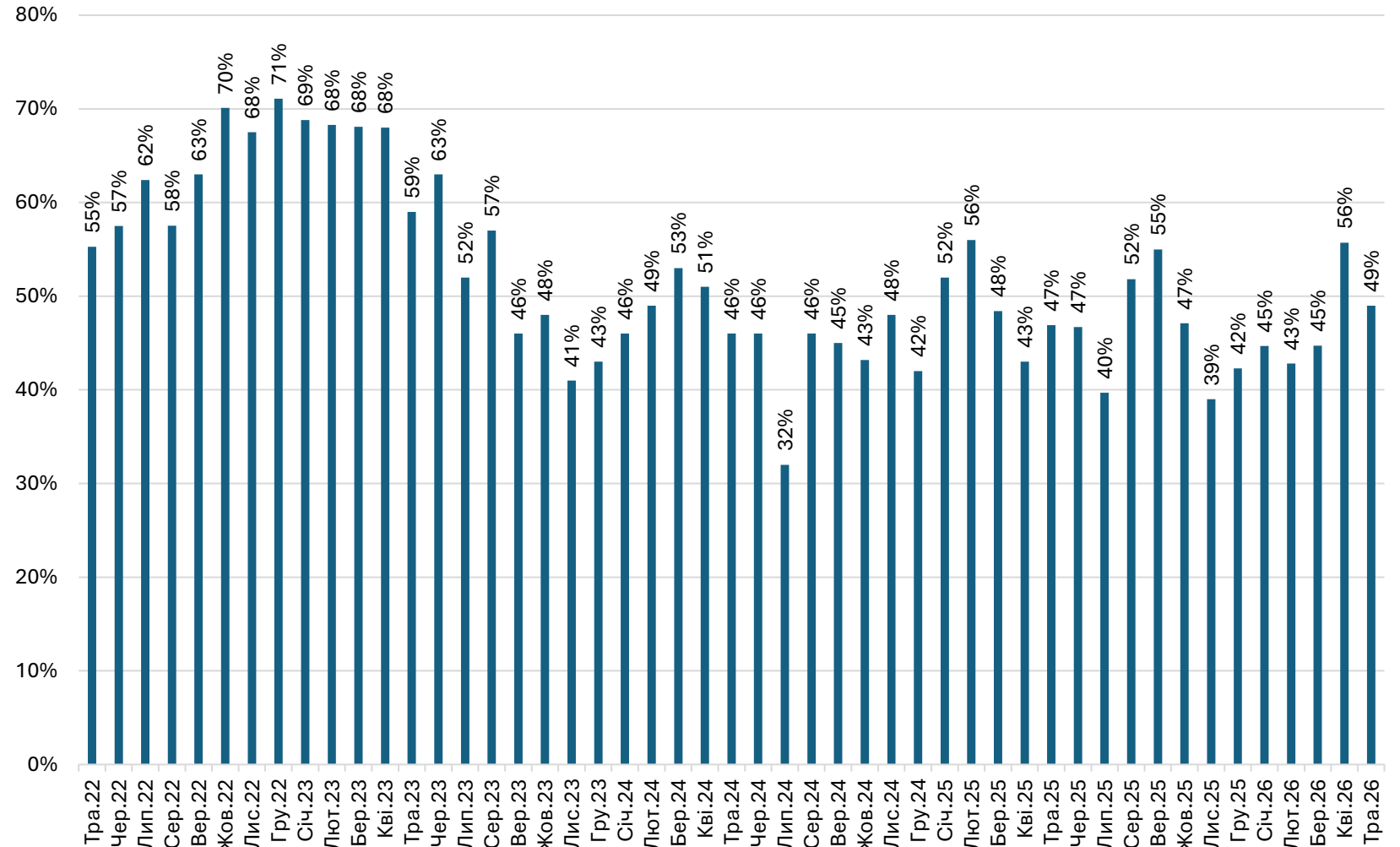


Created with Datawrapper

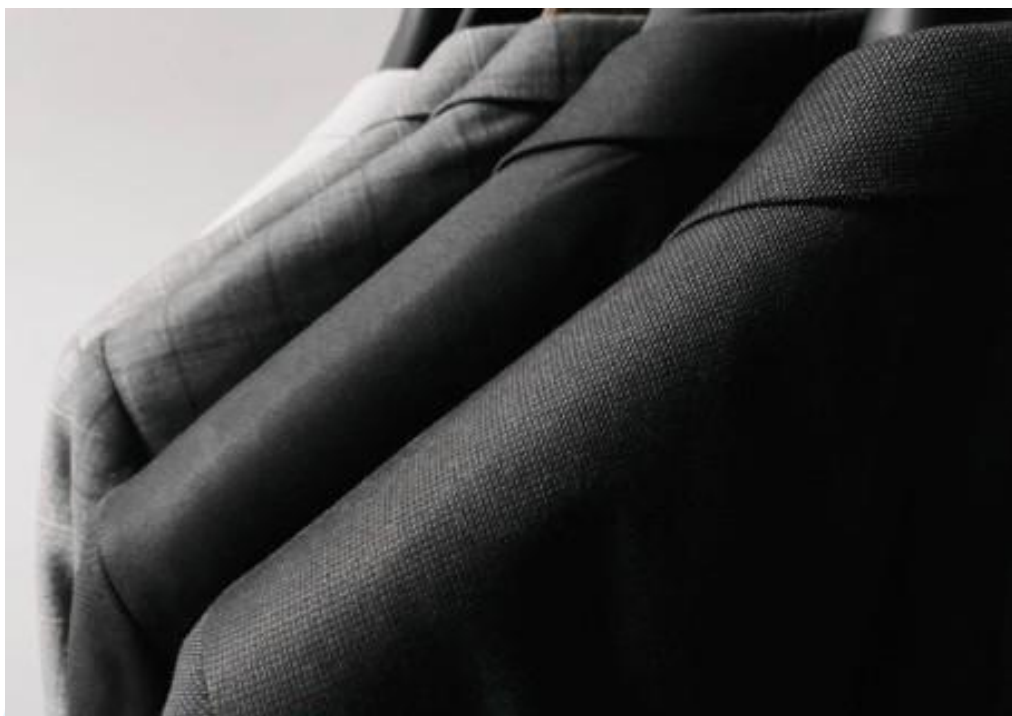
Примітка. Кількість респондентів в Івано-Франківській області була недостатньою для аналізу цього питання

«Зростання цін» залишається на другій сходинці рейтингу перешкод

Зростання цін на сировину та матеріали, % респондентів



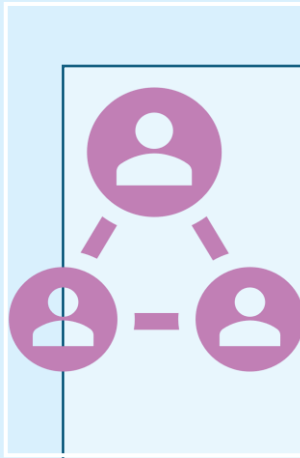
- Частка підприємств, для яких «зростання цін на сировину та матеріали» є перешкодою суттєво зменшилась (із 56% у квітні до 49% у травні)
- Водночас, у переліку перешкод «зростання цін» все ще зберігає за собою 2-гу сходинку у рейтингу



Економічна політика



ГОЛОВНІ РЕЗУЛЬТАТИ 6. Економічна політика



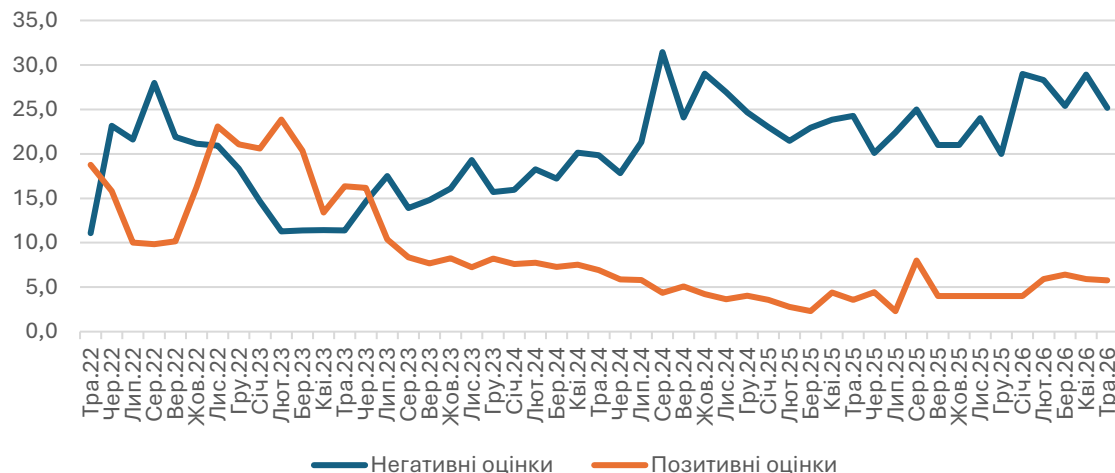
Оцінки державної політики Уряду залишаються переважно нейтральними, частка негативних оцінок дещо зменшилась

Оцінки економічної політики Уряду: залишаються переважно нейтральними, частка негативних оцінок дещо зменшилась

	Тра.25	Чер.25	Лип.25	Сер.25	Вер.25	Жов.25	Лис.25	Гру.25	Січ.26	Лют.26	Бер.26	Кві.26	Тра.26
Позитивно	4	4	2	8	4	4	4	4	4	6	6	6	6
Нейтрально	64	65	66	55	63	65	65	68	61	60	60	60	64
Негативно	24	20	22	25	21	21	24	20	29	28	25	29	25
НЗ/НА	8	11	10	12	12	9	8	8	7	6	8	5	5

Created with Datawrapper

Позитивні та негативні оцінки економічної політики Уряду, % підприємств



- **Частка позитивних оцінок політики Уряду четвертий місяць поспіль залишається незмінною та становить 6%**
- **Частка нейтральних оцінок політики Уряду щодо підтримки бізнесу незначним чином збільшилась та становить 64% (було 60% три місяці поспіль)**
- **Частка негативних оцінок незначним чином зменшилась (із 29% у квітні до 25% у травні, повернувшись до березневих показників)**
- **Частка тих, хто не визначився з відповіддю, залишилась незмінною та становить 5%, як і у квітні**



Відключення електроенергії



ГОЛОВНІ РЕЗУЛЬТАТИ 7: Перебої з електроенергією



Частка компаній, для яких «перебої з електроенергією» є перешкодою, у травні порівняно до квітня суттєво не змінилась та становить 20% (було 21%)



31% підприємств були змушені тимчасово призупиняти роботу через перебої з електроенергією у квітні 2026 року



У квітні 2026 року через перебої з електроенергією бізнес втратив 4% загального робочого часу

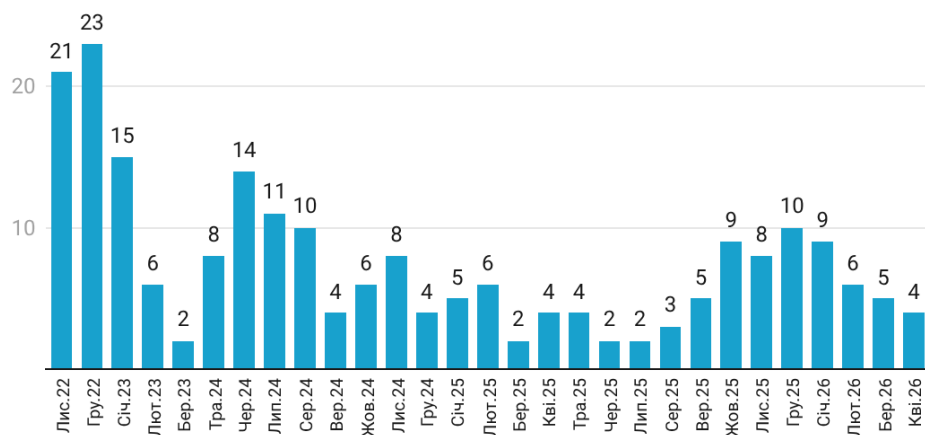


Найбільші втрати робочого часу в мікро та малих підприємств. Серед галузей найбільші втрати часу спостерігаються у хімічній промисловості

«Перебої з електрикою» суттєво не змінюються

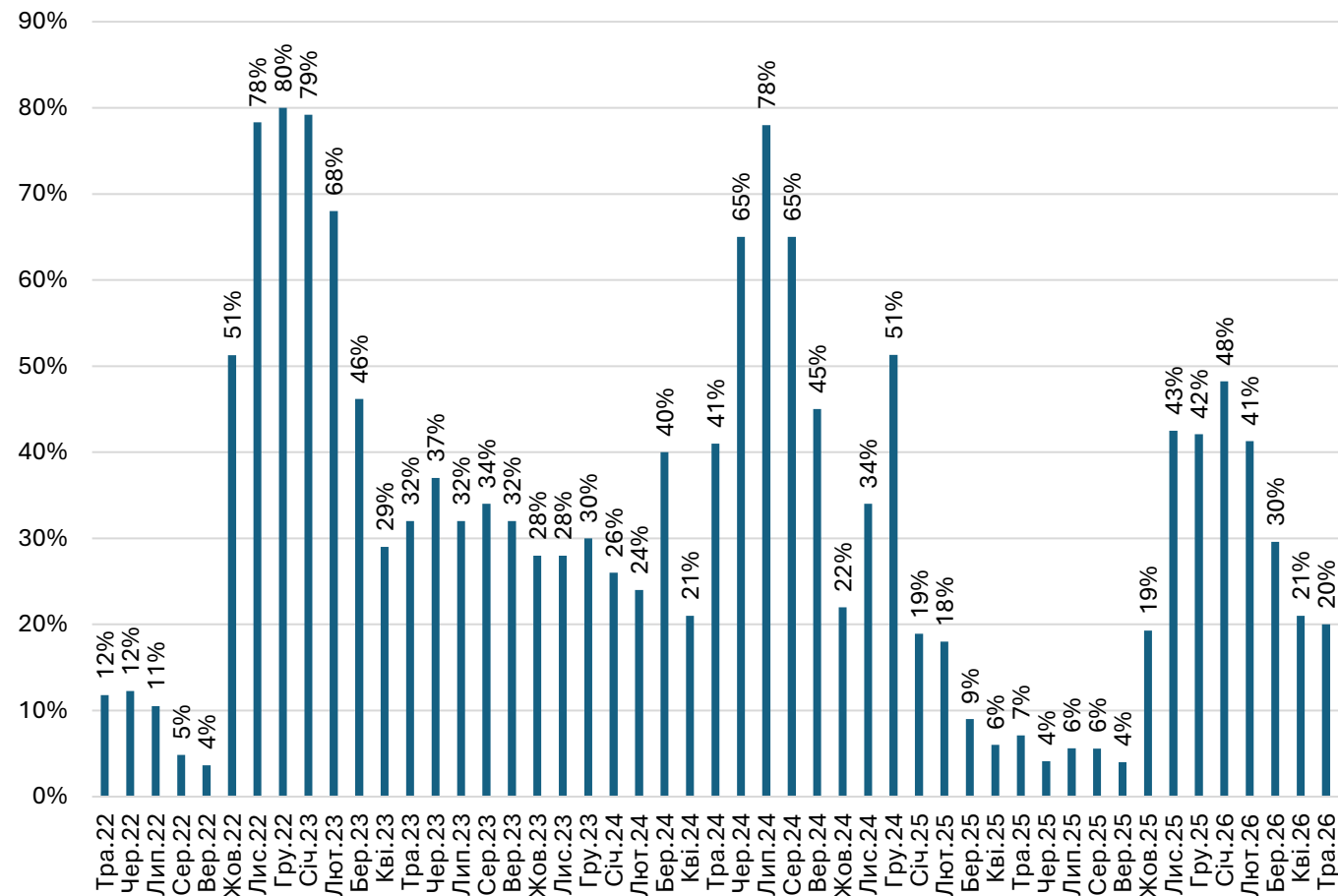
- Частка компаній, для яких «перебої з електроенергією» є перешкодою істотно не змінилась та становить 20% (було 21% у квітні)
- У переліку перешкод «перебої з електроенергією» залишаються на 6-ій сходинці

Середній % часових втрат



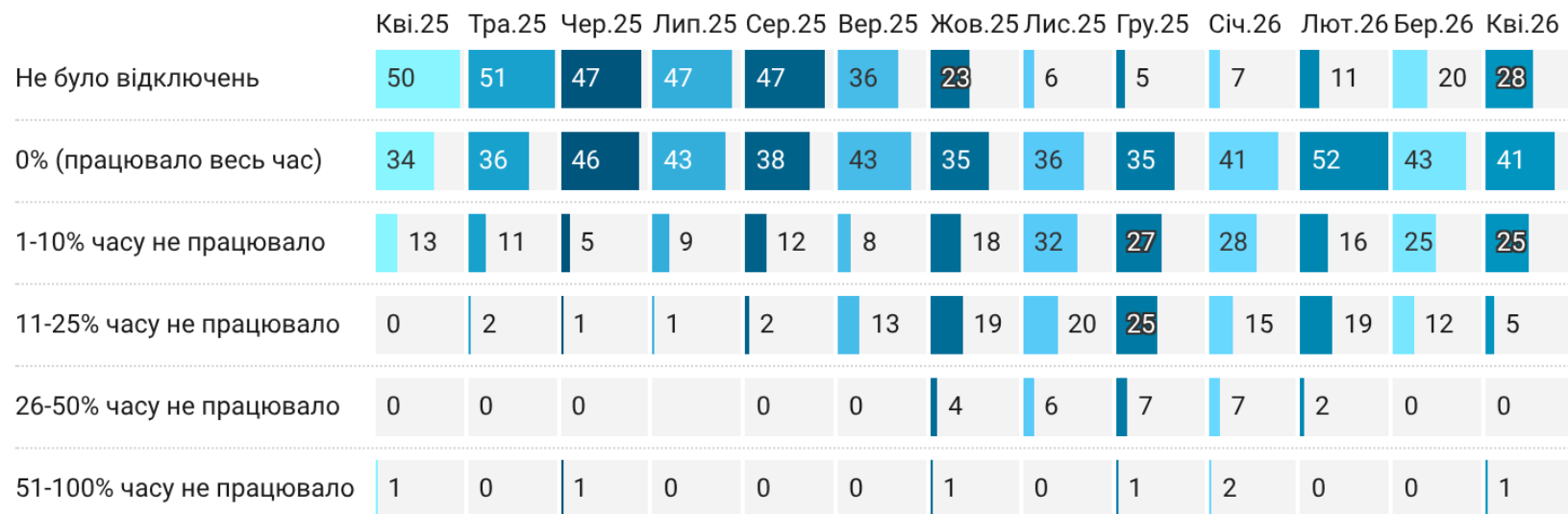
Created with Datawrapper

Перебої з електропостачанням як перешкода для бізнесу, % респондентів



Майже третина підприємств зупиняли роботу через перебої з електроенергією

Вплив відключень електроенергії на роботу підприємств (% опитаних)



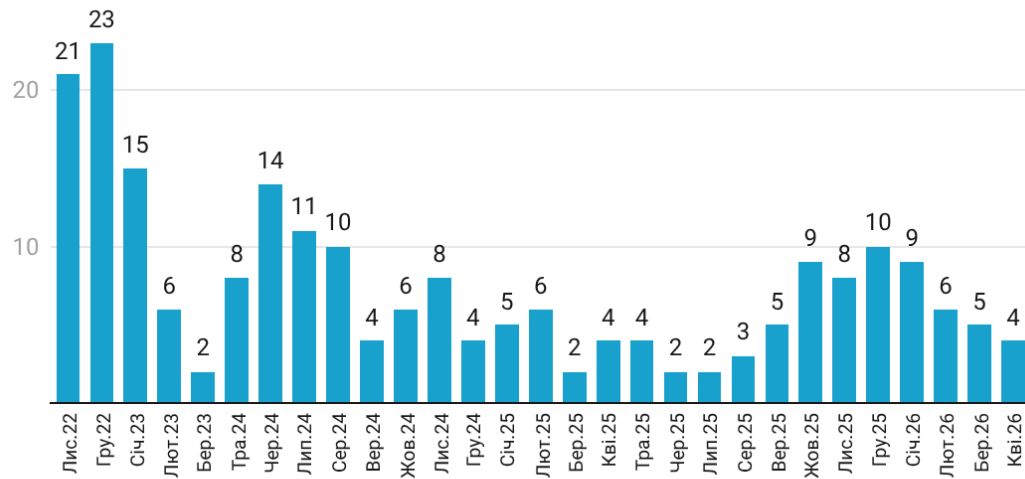
Created with Datawrapper

- **31% бізнесів тимчасово призупиняли роботу** через відключення електроенергії у **квітні 2026 року** (60% у грудні, 52% у січні, 36% у лютому, **37% у березні**)
- **25% підприємств** припиняли роботу лише **на 1-10% робочого часу**, а **5%** - на **11-25% робочого часу**
- Водночас **41% бізнесів працювали безперервно**, **попри перебої з електроенергією**
- **28% бізнесів не мали відключень електроенергії**

Втрата робочого часу через перебої з електроенергією

- У квітні 2026 року через перебої з електроенергією **бізнес втратив 4%** загальної тривалості **робочого часу** (серед підприємств, які мали відключення)
- Були зафіксовані **відмінності між галузями та регіонами**
- Найбільших втрат** робочого часу через перебої з електроенергією відчували підприємства **м. Київ, Сумської та Дніпропетровської областей**

Середній % часових втрат



Created with Datawrapper

Середній % часових втрат за регіоном

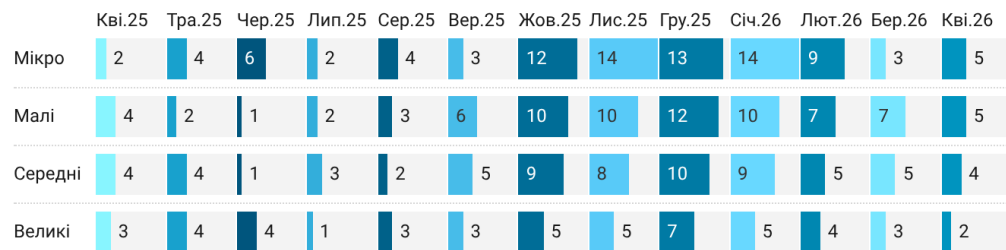
	Кві.25	Тра.25	Чер.25	Лип.25	Сер.25	Вер.25	Жов.25	Лис.25	Гру.25	Січ.26	Лют.26	Бер.26	Кві.26
Київ	0		0	0	1	9	13	9	11	15	13	10	13
Сумська				8	10	11	17	20	16	19	14	13	9
Дніпропетровська	6	6	0	4	7	18	32	28	36	37	20	6	9
Волинська	0	6	9	2		1	1	9	20	15	11	8	8
Харківська	3		1			0	17	8	11	2	2	4	7
Черкаська	0	0	0	0	0	0	0	0	0	0	0	16	6
Житомирська	23	0	4	0	5	18	18	20	25	18	18	6	5
Київська	1	8	0	0	6	2	7	5	5	3	4	3	5
Одеська	2	1	0	0	0	0	3	5	5	1	1	4	3
Кіровоградська							3	5	5	4	1	1	2
Полтавська	2	4	1	2	0	1	5	7	2	8	7	4	2
Закарпатська	0	0	0	0	0	0	0	0	0	0	0	0	1
Львівська						0	7	10	4	0	2	0	0
Запорізька								5	19	6	1	0	0
Чернівецька				17		0	10	6	8	1	0	0	0
Рівненська	10	19		0		0	0	0	0	0	0	0	0
Хмельницька	1	4		1		3	6	15	12	24	7	3	
Чернігівська						7	12	18	8	19	13	2	
Тернопільська							3	2	3	6	5		
Вінницька													
Івано-Франківська													

Created with Datawrapper

Мікро та малі підприємства найбільше страждають від відключень

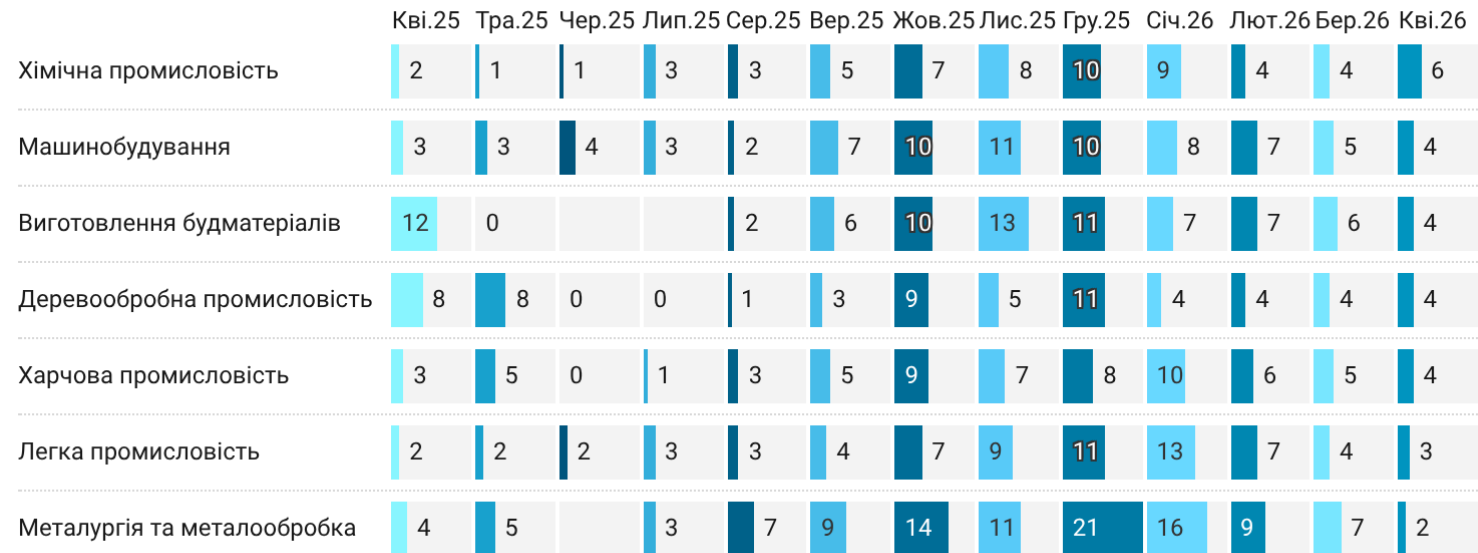
- **Втрати робочого часу найвищі в мікро та малих підприємств**
- **Серед галузей найбільші втрати часу припадають на хімічну промисловість**

% часових витрат, за розміром підприємств



Created with Datawrapper

% часових втрат, за галуззю



Created with Datawrapper

Нове щомісячне опитування підприємств. Методологія

Потреба у вичерпній інформації про економічну ситуацію є важливою для економічної політики під час війни. Для швидкого збору інформації про поточний стан економіки на рівні підприємства, Інститут економічних досліджень та політичних консультацій буде проводити щомісячне опитування підприємств із застосуванням підходу кон'юнктурних досліджень (або Business Tendency Survey). Методологію розроблено для оцінки ситуації з «базового рівня» — суджень та очікувань основних економічних агентів – підприємців та керівників підприємств.

Щомісячне опитування складається з двох частин – регулярної та спеціальної. Регулярно респонденти відповідають на питання про зміну основних показників діяльності та короткострокові прогнози щодо майбутніх змін цих же показників -- випуску (виробництва), реалізації (продажів), експорту, заборгованостей, нових замовлень, зайнятості тощо. Оцінки та очікування щодо змін ділового клімату та фінансово-економічної ситуації на підприємстві в перспективі на півроку також будуть у фокусі нашої уваги.

Спеціальна частина Щомісячного дослідження дозволяє отримувати інформацію щодо специфічних тем. Спеціальна частина розглядає проблеми підприємств, вплив війни на обсяги виробництва, експортну діяльність, основні потреби бізнесу та оцінку державної політики.

У цьому дослідженні використовується панельна вибірка, яка включає 500+ підприємств, що розташовані у 21-му з 27-ми регіонів України, включаючи Вінницьку, Волинську, Дніпропетровську, Житомирську, Закарпатську, Запорізьку, Івано-Франківську, Київську, Кіровоградську, Львівську, Одеську, Полтавську, Рівненську, Сумську, Тернопільську, Харківську, Хмельницьку, Черкаську, Чернівецьку та Чернігівську області та місто Київ.

Польовий етап 49-ої хвилі тривав з 15 – 31 травня, 2026 року. Керівники підприємств порівнювали результати роботи у травні з квітнем 2026 року, чи іншого показника на момент проведення опитування (травень 2026 року) та давали прогнози на наступні 2 - 3 чи 6 місяців залежно від питання. В окремих питаннях (де це було зазначено) результати роботи порівнювалися з довоєнним часом (період до 24 лютого 2022 року).

Дослідження стало можливим завдяки змінам у плані реалізації проекту «За чесну та прозору митницю», який фінансувався Європейським Союзом та співфінансувався МФ «Відродження» та благодійним фондом ATLAS Network (США) та відбувалось під егідою цього проекту з травня 2022 року по грудень 2023 року. З січня до квітня 2024 року дослідження відбувалося в рамках проекту «Екстрена підтримка громадянського суспільства та ЗМІ у відповідь на війну в Україні», який реалізувався завдяки фінансовій підтримці Європейського Союзу. Від серпня 2024 року до лютого 2025 року публікація стала можливою завдяки підтримці Європейського Союзу та Міжнародного фонду «Відродження» в рамках спільної ініціативи «Європейське відродження України». З листопада 2025 року до березня 2026 року дослідження виконувалося в рамках проекту «Інтеграція України в ЄС: діалог, побудований на фактах», що фінансувався Міжнародним фондом «Відродження».

НАШІ КОНТАКТИ

Website: ier.com.ua

Email: rubanik@ier.kyiv.ua,
kuziakiv@ier.kyiv.ua

Instagram https://www.instagram.com/ier_kyiv/

Facebook: <https://www.facebook.com/IER.Kyiv/>

Telegram: <https://t.me/ukreconomic>

Twitter: https://x.com/IER_Kyiv